



# TNSC 25<sup>th</sup> Anniversary

# NEWSLETTER



สภาผู้ส่งสินค้าทางเรือแห่งประเทศไทย (สภาผู้ส่งออก) | Thai National Shippers' Council

Issue 12/2019 | ธันวาคม 2562



## TNSC 25<sup>th</sup> Anniversary Exclusive Dinner Talk

Shift Economic Landscape :  
Challenges and Turnaround Opportunities



Thai National Shippers' Council  
1168/97, 32<sup>nd</sup> Floor, Zone C, Lumpini Tower Bldg.,  
Rama IV Road, Thungmahamek, Sathorn, Bangkok 10120  
Tel. : +66 (0) 2679 7555 || Fax. : +66 (0) 2679 7500-2 || E-mail : tnsc@tnsc.com

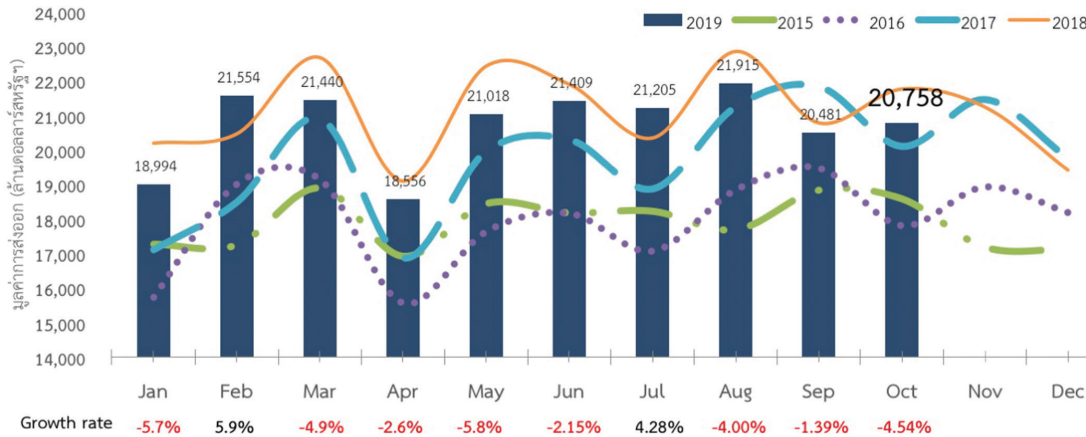
สภาผู้ส่งสินค้าทางเรือแห่งประเทศไทย (สภาผู้ส่งออก)  
1168/97 อาคารลุมพินีทาวเวอร์ ชั้น 32 โซน C  
ถนนพระราม 4 แขวงทุ่งมหาเมฆ เขตสาทร กรุงเทพฯ 10120

# Thailand Economic Outlook :

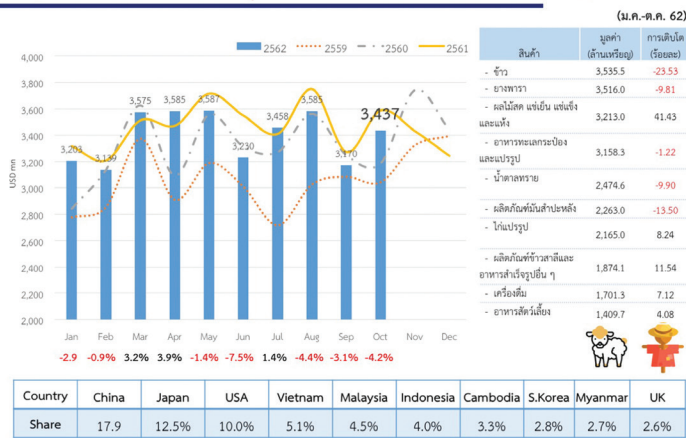
ภาพรวมสถานการณ์ส่งออกรายเดือนระหว่างปี 2015-2019

October 19				
	Million Dollar		Million Baht	
	Value	Growth	Value	Growth
Export	20,757.8	-4.54	628,319.4	-10.45
Import	20,251.3	-7.57	621,738.4	-13.22
Balance	+506.5		6,581.0	

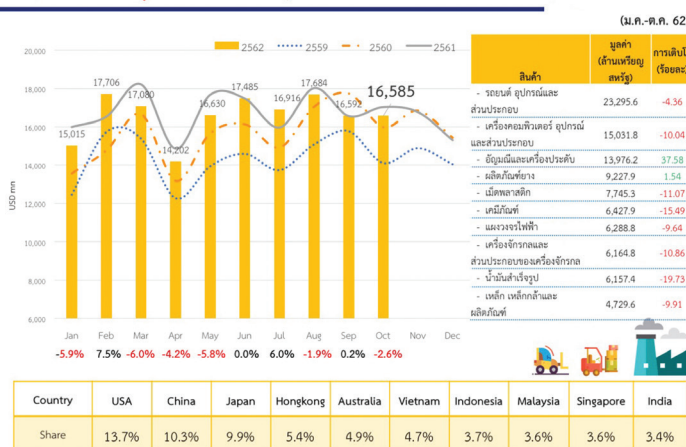
Jan - October 19				
	Million Dollar		Million Baht	
	Value	Growth	Value	Growth
Export	207,329.7	-2.35	6,461,028.1	-4.79
Import	199,441.8	-4.09	6,306,472.4	-6.39
Balance	+7887.9		+154,555.7	



## Top 10 สินค้าเกษตรฯ และอุตสาหกรรมเกษตร 2559-2562



## Top 10 สินค้าอุตสาหกรรมสำคัญ 2559-2562



## สถานการณ์การส่งออกสินค้าสำคัญ เดือนตุลาคม 2562

สินค้าส่งออกสำคัญ	มูลค่า Oct/19 (ล้านบาทสหรัฐ)	Forecast 2019	Forecast 2020	
<b>กลุ่มสินค้าส่งออก "เกษตร"</b>				
ข้าว	346	-26.6%	-26%	0%
ยางพารา	296	-22.9%	-2.3%	0%
ผลิตภัณฑ์มันสำปะหลัง	221	-25.2%	-10%	0%
น้ำตาลทราย	335	28.7%	-6.1%	0%
<b>กลุ่มสินค้าส่งออก "อาหาร"</b>				
ผักและผลไม้สด แช่แข็ง และแปรรูป	379	4.6%	2-3%	5%
อาหารอื่นๆ	673	12.5%		
อาหารทะเลแช่แข็ง กระป๋อง และแปรรูป (ไม่รวมกุ้ง)	426	1.5%		
ไก่สดแช่แข็งและแปรรูป	304	2.3%		
กุ้งสดแช่แข็งและกึ่งแปรรูป	124	-6.6%		
<b>กลุ่มสินค้าส่งออก "ยานพาหนะ"</b>				
ยานพาหนะ	1,789	5.8%	-6%	3%
อุปกรณ์และส่วนประกอบ	1,265	-7.0%		
<b>กลุ่มสินค้าส่งออก "ไฟฟ้า-อิเล็กทรอนิกส์"</b>				
เครื่องคอมพิวเตอร์ อุปกรณ์และส่วนประกอบ	1,360	5.3%	-4%	2%
Hard Disk Drive	981	7.6%		
แผงวงจรไฟฟ้า	676	5.5%		
เครื่องปรับอากาศ และส่วนประกอบ	379	10.9%		
เครื่องรับวิทยุโทรทัศน์และส่วนประกอบ	252	-6.3%		
<b>กลุ่มสินค้าส่งออก "พลังงาน"</b>				
ผลิตภัณฑ์ยาง	991	3.4%	2.9%	5.0%
เคมีภัณฑ์	630	-24.7%	-15.2%	3.0%
น้ำมันสำเร็จรูป	634	-35.4%	-15.7%	3.0%
เม็ดพลาสติก	767	-13.5%	-12%	3.0%
ผลิตภัณฑ์พลาสติก	358	-2.7%		
<b>กลุ่มสินค้าส่งออก "อื่นๆ"</b>				
อัญมณี และเครื่องประดับ	937	-7.6%	2-3%	-22.0%
สิ่งทอ	381	-3.7%	-7%	-5.0%



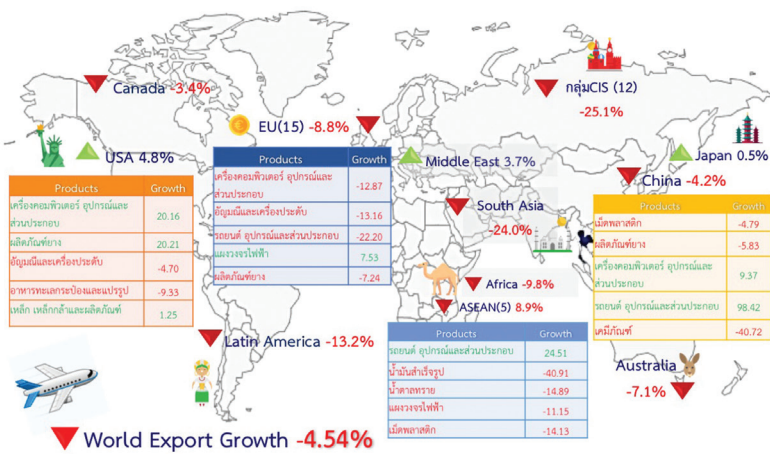
TNSC Newsletter, Issue 12/2019 : ธันวาคม 2562

Copyright © 2016 by สมาชิกรัฐสภาทางเรือแห่งประเทศไทย  
 1168/97 อาคารศูนย์นิเวศวิทยาริมท่า ชั้น 32 โซน C  
 ถนนพระราม 4 แขวงทุ่งนวม เขตสาทร กรุงเทพฯ 10120  
 โทรศัพท์ : +66 (0) 2679 7555 โทรสาร : +66 (0) 2679 7500-2  
 E-mail : tnsco@tnsc.com

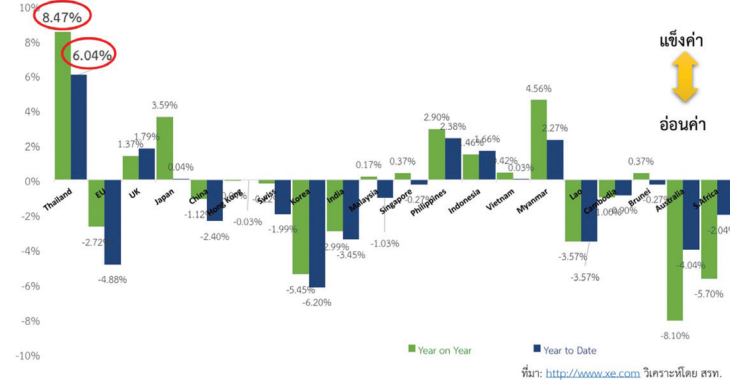
สนใจลงโฆษณา กรุณาติดต่อ : สมาชิกรัฐสภาทางเรือแห่งประเทศไทย (สมาชิกรัฐสภา)  
 For advertising, please contact : Thai National Shippers' Council  
 Tel. : +66 (0) 2679 7555 ext. 503 E-mail : tnsco@tnsc.com

ผลิตและจัดพิมพ์โดย บริษัท พีซี เอ็มไพโลจ จำกัด  
 แปลงพิมพ์-วาดค่าโดย บริษัท สุนทรพัลลว จำกัด  
 พิมพ์ที่ บริษัท ไชยบรรณวิจิตร จำกัด กรุงเทพมหานคร, ประเทศไทย  
 All right reserved reproduction of the Directory, in whole or some part, is prohibited without the prior written consent, not unreasonably withheld, of the publisher.

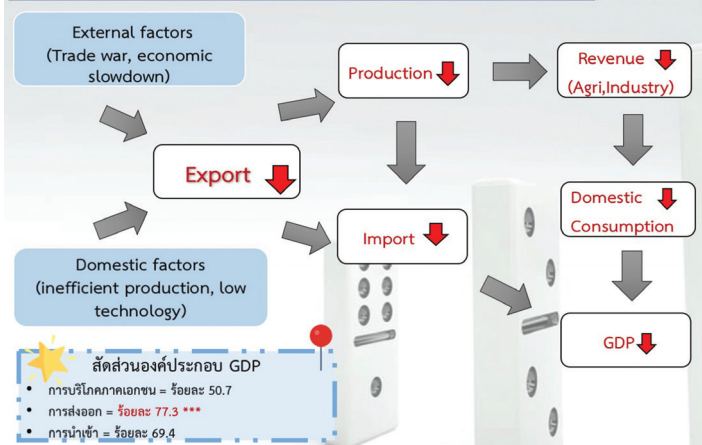
Export by Destination : October 2019



สถานการณ์ความเคลื่อนไหวอัตราแลกเปลี่ยน ณ วันที่ 1 ธ.ค. 62 : 30.18 บาท/เหรียญสหรัฐ (แข็งค่า 6.04% Year-to-Date และแข็งค่า 8.47%Year-on-Year)



ผลกระทบการส่งออกติดลบต่อเนื่อง (Domino Effect)



ข้อเสนอแนะของสภาผู้ส่งสินค้าทางเรือแห่งประเทศไทย

- การเพิ่มขีดความสามารถในการแข่งขัน**
  - เพิ่มยอดการส่งออกให้เพิ่มมากขึ้นพัฒนาเกษตรกรให้มีทักษะและความรู้ในการใช้เทคโนโลยีมาทดแทนแรงงานภาคเกษตร
  - ภาครัฐควรหาแนวทางสนับสนุนเครื่องจักรทางการเกษตรยุคใหม่
  - การพัฒนาพันธุ์พืชเพื่อเพิ่มผลผลิตต่อไร่ (Productivity) เพื่อเพิ่มขีดความสามารถในการแข่งขันกับประเทศเพื่อนบ้าน
  - ด้านภาครัฐ หน่วยงานที่เกี่ยวข้องต้องเร่งควบคุมโรคระบาดสัตว์อย่างเข้มข้น
- การบริหารจัดการค่าเงินบาท**
  - ธนาคารแห่งประเทศไทย ต้องการบริหารจัดการค่าเงินบาทการที่เข้มขันไม่ให้บาทแข็งค่า
  - กรมสรรพากร ต้องสนับสนุนการชำระค่าใช้จ่ายเป็นเงินสกุลดอลลาร์สหรัฐฯ แทนเงินบาท เพื่อลดต้นทุนเสียจากการเปลี่ยนแปลงอัตราแลกเปลี่ยน อาทิ การจ่ายค่าระวางขนส่งสินค้าระหว่างประเทศเป็นเงินตราต่างประเทศ
- การสนับสนุนและการอุดหนุนจากภาครัฐ**
  - การปรับเปลี่ยนรูปแบบการให้พลังงานให้เป็นพลังงานสะอาดหรือพลังงานทางเลือก
  - การสนับสนุนการลงทุน Automation และการเร่งพัฒนา e-Government เข้ามาช่วยลดต้นทุนให้กับผู้ประกอบการในทุกภาคส่วน
- ลดต้นทุนการผลิตและโลจิสติกส์ภายในประเทศ**
  - กำหนดมาตรการเร่งด่วนเพื่อลดต้นทุนการผลิตและโลจิสติกส์ที่เกี่ยวข้องกับการค้าระหว่างประเทศ อาทิ ค่าใช้จ่ายภายในประเทศ (Local Charge) ที่เกี่ยวเนื่องกับการขนส่งสินค้าระหว่างประเทศ
  - ชะลอการปรับขึ้นค่าแรงขั้นต่ำ
  - อำนวยความสะดวกสำหรับการใช้มาตรการลดภาษีเงินสำหรับสินค้าที่ผลิตในราชอาณาจักรแล้วส่งออก

ปัจจัยที่ต้องเฝ้าระวังปี 2562 ต่อเนื่องปี 2563

- การตัดสิทธิ GSP จากสหรัฐ**
  - กระทบต่อสินค้า 573 รายการ (40% จากจำนวนสินค้าที่ไทยใช้สิทธิในปี 61 คิดเป็นมูลค่า 1,300 ล้านดอลลาร์สหรัฐ หรือ 40,000 ล้านบาทไทย มีผลบังคับใช้ 25 เม.ย. 63
  - สินค้าที่ถูกกระทบมาก ได้แก่ กลุ่มเซรามิก เครื่องสุขภัณฑ์และเครื่องครัวที่เป็นเซรามิก 2) จักรยานยนต์ 500 ซีซี 3) แวนสายตา 4) เครื่องสูบเชื้อเพลิงสำหรับเครื่องยนต์ 5) ดอกไม้ประดิษฐ์ และ 6) กลุ่มเหล็กและอะลูมิเนียมสำหรับเครื่องครัว
  - อย่างไรก็ตามจับตาวันที่ 6 ธค. ไทยนัดหารือ USTR ผ่านวิดีโอคอนเฟอเรนซ์ แก้ปัญหาดังกล่าว
- การเจรจาความตกลงเฟส 1 ระหว่างสหรัฐและจีน**
  - การเจรจาไปในทิศทางที่ดีขึ้น ยกเว้นบางประเด็นที่ยังคงยึดเยื้อทั้ง 2 ฝ่ายต้องการเจรจาเพิ่มเติม อาทิ จีน ต้องการยกเลิกกำแพงภาษีทั้งหมด (Rollback) ขณะที่สหรัฐฯ ต้องการในเรื่องทรัพย์สินทางปัญญา และการถ่ายทอดเทคโนโลยี มากกว่านี้
  - การออกกฎหมายเรื่องสิทธิมนุษยชนเพื่อสนับสนุนผู้ชุมนุมใน Hong Kong ของสหรัฐฯ เป็นประเด็นที่สร้างความไม่พอใจต่อจีนอย่างมาก จีนมองว่าเป็นการกบฏกบฏเชิงกิจการภายใน
  - คาดว่าเจรจาในเฟส 1 อาจขยับออกไปจนถึงปี 2020 และจับตาวันที่ 15 ธค. ที่อาจมีการปรับขึ้นภาษี 10% วงเงิน 1.6 แสนล้านดอลลาร์สหรัฐ ตามกำหนดการเดิม
- มาตรการ IMO Low Sulphur 2020: ผลกระทบต่อต้นทุนของผู้ประกอบการ**

ปัจจัยที่ส่งผลกระทบต่อการส่งออกไทย 2019

Forecast -3% to -2.5% growth in 2019

Forecast 0-1% growth in 2020

Negative Factors / Risks

- ต้นทุนที่เพิ่มขึ้นของผู้ประกอบการ แนวโน้มการเรียกเก็บภาษีซึ่งเป็นตัวหนุนผู้ประกอบการมีมากขึ้น เนื่องจากภาครัฐต้องการเพิ่มรายได้สำหรับกระตุ้นเศรษฐกิจในประเทศ ขณะที่รายได้จากนักท่องเที่ยวต่างชาติสามารถชดเชย VAT ทำให้หน่วยงานภาครัฐที่เกี่ยวข้องต้องเพิ่มช่องทางเก็บภาษีให้มากขึ้น
- การประกาศใช้มาตรการ IMO Low Sulphur 2020 มีผลจะมีผลบังคับใช้ 1 มกราคม 2563 ซึ่งส่งผลกระทบต่อ การเพิ่มขึ้นของค่าระวางในการขนส่งสินค้าระหว่างประเทศและกระทบต่อต้นทุนโดยรวมของผู้ประกอบการทั้งส่งออกและนำเข้า
- กฎหมาย กฎหมายและมาตรการภาครัฐ ที่กำหนดเพิ่มเติมในช่วงเศรษฐกิจชะลอตัว เป็นการลดทอนความสามารถในการแข่งขันของภาคการส่งออกให้ลดถอยมากขึ้น อาทิ แนวคิดการปรับขึ้นค่าแรงขั้นต่ำ การแบนสารเคมีกำจัดศัตรู, การเรียกเก็บภาษีความหวานและความเค็ม
- เศรษฐกิจภายในประเทศที่มีแนวโน้มชะลอตัว GDP ไตรมาส 3/2562 ขยายตัวเพียง 2.4% เมื่อเทียบกับช่วงเดียวกันของปีก่อน ซึ่งต่ำกว่าคาดการณ์ของตลาดที่ 2.6% จะส่งผลกระทบต่อต้นทุนการผลิตเพื่อการส่งออก
- ค่าเงินบาทที่ยังคงมีแนวโน้มแข็งค่า ความไม่แน่นอนของการบรรลุข้อตกลงทางการค้าระหว่างสหรัฐและจีน ทำให้เงินบาทถูกมองเป็นสินทรัพย์ปลอดภัยเช่นเดียวกับเงินเยน และ โครงสร้างการเกินดุลสะสมของไทย ซึ่งผลกระทบต่อเนื่องต่อการชะลอตัวของการส่งออกกลุ่มสินค้าเกษตร
- ความกังวลต่อสถานการณ์และท่าทีในการลงนามข้อตกลงทางการค้า ระหว่างสหรัฐและจีน สงครามการค้า ยังมี ความกังวลต่อท่าทีในการลงนามใน Phase 1 เนื่องจากยังมีหลายประเด็นที่ไม่สามารถตกลงร่วมกันได้ ประกอบกับสหรัฐฯ ประกาศสนับสนุนผู้ชุมนุมประท้วงในฮ่องกง ซึ่งเป็นการแทรกแซงกิจการภายในของจีนโดยตรง



# TNSC 25<sup>th</sup> Anniversary Exclusive Dinner Talk Thailand 2025: Dealing with Major Trends

Keynote address by Dr.Veerathai Santiprabhob,  
Governor of the Bank of Thailand  
25 November 2019

Over the past 25 years, exports have become Thailand’s main engine of growth, and TNSC has played a major role in making that possible through its commitment and dedication to serve the community of over 2,000 exporters. With today’s topic of “Thailand 2025”, We are at an important juncture in our economic history. Now is the time to look into the future and imagine what the Thai economy will look like five years from now. Amidst many critical transitions, the speed of these changes, and a number of structural issues that we are facing, we will not know with certainty what the Thai economy will look like in 2025, but we know the major trends that will have significant implications for the future landscape in which we operate. Today, I will highlight five major trends: **demographic change, climate change, changes in value chains, digital transformation, and global excess liquidity** with historically high leverage. While most people would think of these trends as threats to existing business models, they are indeed business opportunities for those who look ahead and get ready for them.

## 1. Demographic Change

Thailand is aging and is aging fast. We were the third Asian country to become an aging society, and by 2035 we will be the first *developing country* to become a hyper aged society by the definition of the World Health Organization—meaning 20 percent of the population will be over the age of 65. This change will have implications on at least two fronts, both very important to the business sector: **Impacts on labor force, and consumer spending**. For businesses, the shrinking and aging labor force will have an impact especially on labor-intensive sectors such as textile, apparel, leather, and wood and furniture, which account for around 7 percent of the value-added in the manufacturing sector. On the other, in 2017, consumption of Thai population older than 50 is worth 2.8 trillion baht or around 18 percent of the GDP. This will only continue to grow, creating a large niche market for businesses.

## 2. Climate change

Indeed, climate change is hardly anything new; scientists have been talking about it for decades. But the impact of climate change keeps coming closer. Climate change will impact businesses in many ways. Production line could be disrupted by flooding as we witnessed in 2011, natural disasters could affect logistics, **Impact on agricultural sector**, which is the source of employment for more than a third of our population. With most of the workforce earning low income, impacts on the agricultural sector is likely to affect those who are most vulnerable in the society. **Sustainable businesses**, the agricultural sector severe and tangible impact of climate change has raised awareness of people around the world, resulting in calls for new standards and regulations aimed at containing environmental externalities from businesses.

## 3. Changes in value chain

In discussing value chains, it is almost impossible to avoid thinking about the ongoing trade tensions that are suppressing the global economic sentiment. While the trade tensions might prove to be short-lived, they have distorted value chains and engraved a long-lasting impact on global production through trade diversion and production relocation. Key highlight a few observations by McKinsey Global Institute report earlier this year. **First, services are becoming a larger part of the global value chain. The second, observation is that global value chains are becoming more knowledge-intensive and are relying more on high-skill labor. The last, observation is that goods-producing value chains are becoming more regionally concentrated.**

## 4. Digital transformation

Technology is now engrained in all aspects of our everyday lives and it keeps getting better. More than 40 percent of the world’s population now have access to smartphones. Made possible by technologies such as 5G, devices ranging from electrical appliances in our home, traffic lights, cars, robots, and sensors in farms and factories will all be smart and connected. According to Gartner, the number of **IoT-connected** devices is projected to triple within the next five years. This will change how we live, how we consume, and will completely change how businesses operate.

In the past few years, **“platform economy”** has revolutionized the way businesses and consumers interact. A platform creates value by connecting users—who could be consumers or suppliers—reduce search cost and make economic transactions that would have not happened otherwise possible. Businesses platform movement: hotels by Airbnb, transportation services by the likes of Uber or Grab, and retail shops by e-commerce platforms.

This are especially keen on **social media platforms, e-commerce, and social commerce**. We are ranked among the top five countries with the highest share of e-commerce purchases. The direct connection and platform-based trust between buyers and sellers across the globe also provide opportunities for firms—especially SMEs—to design their own product flows, get direct customer feedbacks, and quickly expand their customer base like never before.

## 5. Excess global liquidity with historically high leverage

We have been living in the low-for-long interest rate environment since the Global Financial Crisis. The monetary policy “normalization” period was proved to be short-lived as major central banks decided to delay or reverse their normalization paths in response to the global slowdown resulting from trade conflicts. Excess liquidity created in this low-for-long environment has led to at least two areas of vulnerabilities.

**Over-leveraging of businesses** The first area of vulnerability is the over-leveraging of businesses. According to the recent IMF’s Global Financial Stability Report, corporate debt has spurred in recent years. In the event of a global economic downturn that is half as severe as the one spurred by the Global Financial Crisis, the IMF estimated that almost 40 percent of corporate debt—approximately 19 trillion USD—could be at risk of defaulting, exceeding the levels seen during the last crisis.

In this rapidly changing world, the path ahead is filled with risks and uncertainties that may affect businesses’ revenue and cash flows. Businesses need to ensure appropriate capital structure. Having too much debt will heighten financial vulnerability and could amplify the effects of adverse shocks.

## Concluding remarks

The Thai economy is facing significant adjustments: demographic change, climate change, changes in value chain, digital transformation, and global excess liquidity with high leverage. We were more or less aware of these trends since the Global Financial Crisis. Now it becomes more and more clear that these trends will be the major forces that will shape the landscape and structure of our economy, and the pace and degree of changes will be faster and larger than before.





# TNSC 25<sup>th</sup> Anniversary Exclusive Dinner Talk

## Panel discussion topic "Shift Economic Landscape: Challenges and Turnaround Opportunities"

**Speaker** 1) Mr. Philipp Dupuis, Minister Counsellor, Head of the Economic and Trade Section, European Union Delegation to Thailand 2) Mr. Atsushi Taketani, President of JETRO Bangkok 3) Mrs. Auramon Supthaweethum, Director General, Department of Trade Negotiations, Ministry of Commerce and 4) Mr. Supanit Chantarasiri, Executive Director, Infrastructure Project Management, Eastern Economic Corridor Office of Thailand (EEC)

**Moderator** Dr. Chaichan Charoensuk, Director, Thai National Shippers' Council

### 1) Mr. Philipp Dupuis, Minister Counsellor, Head of the Economic and Trade Section, European Union Delegation to Thailand

ประเด็น Brexit : ทางออกของกรณี Brexit มีอยู่ 2 ทาง ขึ้นอยู่กับผลจากการเลือกตั้งนายกรัฐมนตรีอังกฤษที่จะเกิดขึ้นในวันที่ 12 ธันวาคม 2019 และการเห็นชอบต่อ "Withdrawal agreement" จากรัฐสภาของอังกฤษ ดังนี้

1. กรณีที่ออกแบบไม่ยอมรับ "Withdrawal agreement" หรือ Brexit แบบไม่มีการทำข้อตกลง สหราชอาณาจักรจะต้องออกจากสหภาพยุโรปในวันที่ 31 มกราคม 2020 นี้ ซึ่งกรณีดังกล่าวจะทำให้เกิดผลทางเศรษฐกิจ เนื่องจากสหราชอาณาจักรต้องออกจากสถานะ Common market มีผลต่อเก็บภาษีนำเข้า การตรวจตราทางศุลกากร การขอใบอนุญาต ซึ่งเป็นอุปสรรคทางการค้าอย่างมาก
2. กรณีที่ออกแบบยอมรับ "Withdrawal agreement" หรือการออกตามข้อตกลง สหราชอาณาจักรจะมีช่วงปรับตัว (transition period) จนถึง เดือนธันวาคม 2020 โดยในช่วงเวลาก่อนที่จะมีผลบังคับใช้ สหราชอาณาจักรยังคงเป็นสมาชิกในสหภาพยุโรปอยู่ และหากสหภาพยุโรปสามารถเจรจา กับสหราชอาณาจักรได้ก็จะสามารถขยายช่วงระยะเวลา transition period ออกไปได้อีก 1-2 ปี หรือหากสหราชอาณาจักรต้องการกลับมาเป็นสมาชิกสหภาพยุโรปก็สามารถทำได้ในช่วงเวลาดังกล่าว

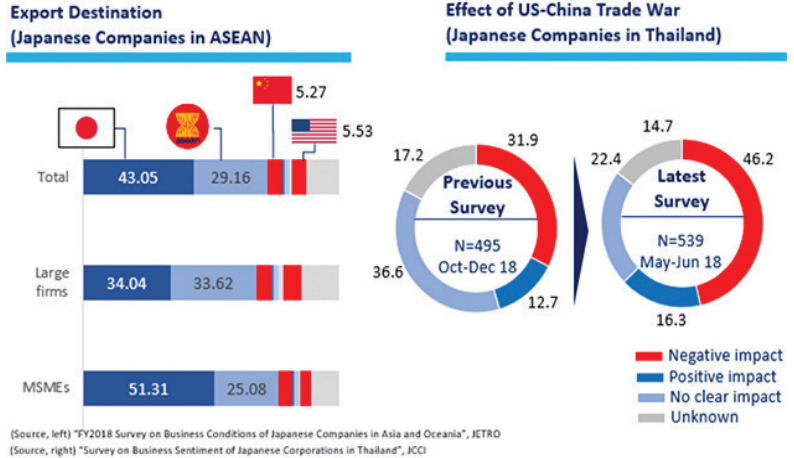
**ผลกระทบต่อการค้าส่งออกของไทย (กรณี Hard Brexit)** มีผลต่อโคเวตการส่งออกไปยังสหภาพยุโรปเนื่องจากสัดส่วนการส่งออกอาจมีการเปลี่ยนแปลงเล็กน้อยจากจำนวนประเทศในสหภาพยุโรป 28 เป็น 27 ประเทศ ในขณะที่การส่งออกไปยังสหราชอาณาจักรต้องขึ้นกับการเจรจาเงื่อนไขกับสหราชอาณาจักรหากมีการเจรจาความตกลง FTA ในอนาคต

#### ประเด็นการเจรจาความตกลง FTA ไทย - สหภาพยุโรป และประเด็นด้านความยั่งยืน

- ปัจจุบันได้เริ่มมีการเตรียมความพร้อม โดยสหภาพยุโรปอยู่ในระหว่างการรออนุมัติจากรัฐสภายุโรป ประโยชน์ที่ไทยจะได้รับจากการเจรจา FTA ไทย-สหภาพยุโรป คือ การเป็น single market ของสหภาพยุโรป ซึ่งจะช่วยอำนวยความสะดวกในแง่ของประเด็น การเคลื่อนย้ายสินค้า การเก็บภาษีนำเข้า นโยบายการลงทุน และการลงทุนทางตรงในสหภาพยุโรป รวมถึงมูลค่าการค้าของสหภาพยุโรปที่มากถึงร้อยละ 42 และการบริการที่มีมูลค่าร้อยละ 22 ของมูลค่าการบริการทั้งหมด
- ประเด็นความยั่งยืนสหภาพยุโรป : สหภาพยุโรปคาดหวังในการบรรลุความตกลงที่มีเนื้อหาเกี่ยวกับความยั่งยืนซึ่งครอบคลุมประเด็น สิ่งแวดล้อม การเปลี่ยนแปลงของสภาพภูมิอากาศ แรงงาน และกระบวนการยุติธรรม ซึ่งเป็นประเด็นที่ผู้บริโภคในสหภาพยุโรปให้ความสำคัญมาก นอกจากนี้ยังมีประเด็นท้าทายอื่นๆ ที่ควรตระหนักจากปัจจัยการเมืองทั่วโลก อาทิ ประเด็นด้านดิจิทัล การเปลี่ยนแปลงทางเทคโนโลยี และ Value chain เป็นต้น

### 2) Mr. Atsushi Taketani, President of JETRO Bangkok

ผลกระทบจากสงครามการค้าต่อเศรษฐกิจอาเซียน 1) จีน นำเข้าสินค้าจากสหรัฐลดลงและหันมานำเข้าสินค้าจากประเทศสมาชิกอาเซียน



มากขึ้น 2) ประเทศสมาชิกอาเซียนที่ส่งออกสินค้าไปยังสหรัฐลดลงและถูกจำกัดสิทธิมากขึ้น 3) ในปีที่ผ่านมาประเทศไทยส่งออกไปยังจีนและสหรัฐมากที่สุด ในอาเซียนและถือเป็นคู่แข่งทางการค้าที่น่าจับตามองของไทย

ขณะที่บริษัทญี่ปุ่นในอาเซียนยังไม่ได้รับผลกระทบจากการส่งออกไปยังจีนและสหรัฐอเมริกาโดยตรงเท่าไร เนื่องจากบริษัทญี่ปุ่นในอาเซียนส่วนใหญ่ส่งออกไปยังประเทศญี่ปุ่นและอาเซียนเป็นหลัก ในทางกลับกันจากผลสำรวจครั้งแรกของปี 2019 พบว่าบริษัทญี่ปุ่นในไทยได้รับผลกระทบจากสงครามการค้าถึง 46% และมีข้อกังวลเรื่องสถานะตลาดภายในประเทศของไทยที่หดตัวลง

บริษัทญี่ปุ่น คาดการณ์ว่าในปี 2020 สถานการณ์การส่งออกจะคลี่คลายจากการทำข้อตกลงทางการค้าระหว่างประเทศ ASEAN FTA Networks และ RCEP ที่จะช่วยการอำนวยความสะดวกทางการค้าและเพิ่มขีดความสามารถในการแข่งขันของภาคการผลิตของอาเซียนมากขึ้น และกระตุ้นการลงทุนจากต่างประเทศ (FDI) เพิ่มขึ้นเช่นเดียวกัน

### 3) Mrs. Auramon Supthaweethum, Director General, Department of Trade Negotiations, Ministry of Commerce

ปัจจุบันประเทศไทยมี FTA ที่อยู่ระหว่างกำลังดำเนินการเจรจา ได้แก่ ปากีสถาน ศรีลังกา ตุรกี ซึ่งสอดคล้องกับนโยบายของกระทรวงพาณิชย์ในการรักษาตลาดเดิมและแสวงหาตลาดใหม่ กรอบเจรจาที่อยู่ระหว่างดำเนินการจะแล้วเสร็จภายในปี 2020 นี้

ในส่วนของความคืบหน้าการเจรจา RCEP ซึ่งเป็น FTA ที่มีขนาดใหญ่ที่สุดในโลกมี GDP ครอบคลุมถึงร้อยละ 32 มูลค่าการค้าทั้งหมด คิดเป็นสัดส่วนกว่าร้อยละ 30 มีจำนวนประชากร 3,500 ล้านคน คิดเป็นครึ่งหนึ่งของประชากรโลก ซึ่งจะทำให้ประเทศไทยได้ประโยชน์จากความตกลงดังกล่าว อาทิ

1. การลดกำแพงภาษี โดยเฉพาะกลุ่มสินค้าเกษตร ได้แก่ ผักและผลไม้สดและแปรรูป เครื่องดื่มที่มีและไม่มีแอลกอฮอล์ น้ำผลไม้ มันสำปะหลัง และสินค้ากลุ่มพลาสติก เป็นต้น
2. ช่วยเพิ่มโอกาสการขยายตลาดทั้งบริษัทใหญ่และเล็ก โดยเฉพาะเนื้อหาตัวบทเกี่ยวกับ SME
3. การอำนวยความสะดวกทางการค้า ลดความซับซ้อนกฎแหล่งกำเนิดสินค้าและการควมรวมกฎเกณฑ์เป็นหนึ่งเดียว
4. การขยายการลงทุนด้านบริการ ในภาคส่วนที่ไทยมีศักยภาพ อาทิ ด้านสุขภาพ การก่อสร้าง การค้าปลีก ความบันเทิง เป็นต้น

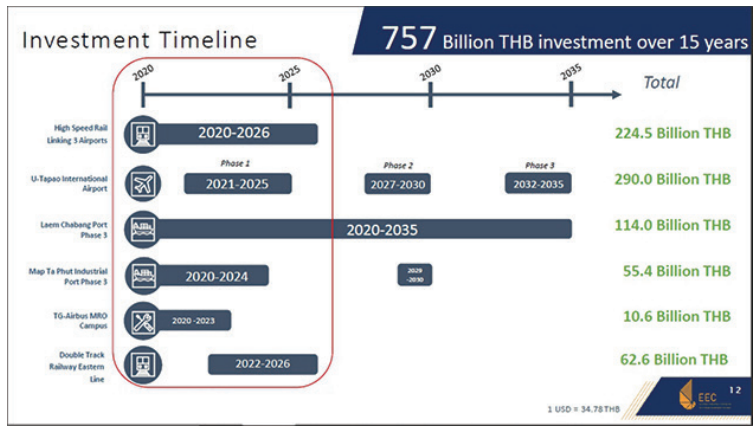
4) Mr. Supanit Chantarasiri, Executive Director, Infrastructure Project Management, Eastern Economic Corridor Office of Thailand (EEC)

โครงการ EEC จะยกระดับเศรษฐกิจไทยให้เติบโตและแข็งแกร่ง สิ่งที่น่าลงทุนต่างชาติต้องการความชัดเจนมาที่สุดในการเข้ามาลงทุนคือ การบังคับกฎหมายและโครงสร้างพื้นฐานที่สำคัญซึ่งประเทศไทยมีขั้นตอนและหน่วยงานในการออกเอกสารรับรองค่อนข้างมากและซับซ้อน แต่ภายใต้โครงการ EEC จะปรับรูปแบบให้เป็น One Stop Service สำหรับนักลงทุนต่างชาติที่สนใจเข้ามาประกอบธุรกิจสามารถดำเนินการในเบ็ดเสร็จในทีเดียว เป็นการอำนวยความสะดวกให้กับนักลงทุน นอกจากนี้โครงการ EEC จะได้รับอนิสงค์จากโครงการ BRI: Belt and Road Initiatives ของจีนที่เชื่อมโยงผ่านเส้นทางรถไฟรางคู่ระหว่างจีน เวียดนาม พม่า กัมพูชา ลาว (Economic corridor).

โครงการ EEC จะช่วยสร้างความเชื่อมโยงที่มีความหลากหลายในทุกมิติ (Multi-model transport) ให้เข้ามายังโครงการฯ อาทิ

- ทางบก – เชื่อมด้วย Motorway with EEC especial lane for Truck เข้าสู่ EEC
- ทางอากาศ – เชื่อมโยงสามสนามบินอุตะเถา สุวรรณภูมิ และดอนเมือง ลดความแออัดของจำนวนนักท่องเที่ยวและจำนวนเที่ยวบินที่เพิ่มมากขึ้น (Taxi runway) ของทั้งสองสนามบิน
- ทางราง – เชื่อมโยงทั้ง High Speed Train และ รถไฟรางคู่ เข้ามายัง EEC
- ทางเรือ – ท่าเรือแหลมฉบัง เฟส 3 เป็น Commercial seaport รองรับ การขนส่งสินค้าทางเรือได้เพียงพอสำหรับนักลงทุนรวมถึงที่มีเส้นทางรถไฟที่เชื่อมเข้ามายังท่าเรือเพื่ออำนวยความสะดวกในการเคลื่อนย้ายสินค้าในปริมาณมหาศาลได้เพียงพอต่อความต้องการ

ภายใต้โครงการ EEC Mega project และโครงสร้างพื้นฐานที่อำนวยความสะดวกในการเชื่อมโยงและการขนส่ง สร้างโอกาสสำหรับนักลงทุนและรายได้ที่จะเข้าประเทศในระยะยาว โดยจะเห็นได้จากการ 3 โครงการ



ใหญ่ที่สะท้อนผลตอบแทนจากการลงทุนและร่วมทุนระหว่างรัฐและเอกชน อาทิ 1) High Speed Train เชื่อมสถานีมีกกะสันและศรีราชา (Commercial center) คาดว่าเม็ดเงินที่จะได้กลับมาจากการลงทุน ราว 3.5 แสนล้านบาท 2) โครงการสนามบินอุตะเถา คาดว่าเม็ดเงินที่จะได้กลับมาจากการลงทุน ราว 1.8 แสนล้านบาท รองรับผู้โดยสารประมาณ 60 ล้านคนต่อปี และมี Cargo terminal and Free Trade Zone ในการรองรับสินค้า 3) ท่าเรือแหลมฉบัง เฟส 3 Terminal F / E /EO รองรับ โครงการพัฒนาศูนย์กลางการขนส่งตู้สินค้าทางรถไฟ (SRTO) เพื่อรองรับการขนส่งตู้สินค้าด้วยระบบรางที่ทำเรือแหลมฉบังและเป็นการปรับเปลี่ยนรูปแบบการขนส่งจากทางถนนเป็นทางรางและทางน้ำเพื่อความสะดวกรวดเร็วขึ้นคาดว่าจะแล้วเสร็จในปี 2030 คาดว่าเม็ดเงินที่จะได้กลับมาจากการลงทุน ราว 1.8 แสนล้านบาท

อนึ่งโครงการ EEC จะเสริมสร้างความรู้และการโอนถ่ายเทคโนโลยี การทำ R&D สำหรับ new technology และสร้างแรงงานทักษะขั้นสูง (High Value Jobs) ให้กับคนไทยในทุกสาขาอาชีพราวๆ 475,674 คน ไม่ว่าจะเป็ภาคการขนส่งทางอากาศ ทางราง โลจิสติกส์ Digital Industry และอุตสาหกรรมต่อเนื่องอื่นๆ

## ทิศทางเศรษฐกิจและการส่งออกไทยปี 2563

เมื่อวันที่ 28 พฤศจิกายน 2562 คณะกรรมการ Trade Environment สภาผู้ส่งสินค้าทางเรือแห่งประเทศไทย ได้มีการจัดประชุมประจำเดือนครั้งที่ 5 าระปี 2562-2563 และได้เชิญคุณวิภากรรัตน์ ปันเปี่ยมราษฎร์ ผู้เชี่ยวชาญเฉพาะด้านเศรษฐกิจมหภาค สำนักงานเศรษฐกิจการคลัง กระทรวงการคลัง มาให้ข้อมูลและหารือแลกเปลี่ยนความเห็น ในประเด็น “มาตรการกระตุ้นเศรษฐกิจที่สนับสนุนการส่งออกของไทยในช่วงที่เหลือของปี 2562 ภายใต้สถานการณ์ค่าเงินบาทแข็งค่าต่อเนื่อง” อันเนื่องมาจากการที่ทิศทางค่าเงินบาทที่มีความผันผวนรุนแรง เศรษฐกิจโลกชะลอตัวส่งผลโดยตรงต่อเศรษฐกิจและการส่งออกของไทย เพื่อให้ผู้ประกอบการส่งออกได้ทราบถึงทิศทางและเตรียมความพร้อมรับมือกับความเสี่ยงที่อาจเกิดขึ้นในปี 2563 โดยมีรายละเอียดดังนี้

### การคาดการณ์เศรษฐกิจปี 2563 พิจารณาจากสมมติฐานหลัก 5 ส่วน

1. การเจริญเติบโตทางเศรษฐกิจของประเทศคู่ค้า ปี 2563 ประเทศต่างๆอาจได้รับผลจากสงครามการค้า โดยคาดการณ์ว่าประเทศคู่หลักทั้ง 15 ประเทศจะเติบโตแบบทรงตัวที่ร้อยละ 3.3
2. อัตราแลกเปลี่ยน โดยคาดการณ์ว่าเงินบาทจะแข็งค่ากว่าค่าเฉลี่ยของปี 2562 (ณ ปัจจุบันที่ 31.14 บาทต่อเหรียญสหรัฐ) ที่ร้อยละ 1.1 โดยต้องติดตามดุลชำระเงินและกระแสเงินที่ไหลเข้าออกในตลาดทุนและตลาดพันธบัตร แต่อย่างไรก็ตามยังมีความเป็นไปได้ที่ค่าเงินบาทอาจแข็งค่าหรืออ่อนค่าก็ได้

ราคาน้ำมันดิบดูไบ คาดการณ์ว่าในปี 2563 ราคาน้ำมันอาจอยู่ในภาวะที่ชะลอตัวจากผลของอุปทานที่มากกว่าอุปสงค์ที่มีแนวโน้มชะลอตัวอย่างต่อเนื่อง อย่างไรก็ตามต้องติดตามปัจจัยระยะสั้นจากการผลกระทบทางจิตวิทยาและสถานการณ์ทางการเมืองของประเทศผู้ผลิตน้ำมัน เช่น อิหร่าน ซาอุดีอาระเบีย

3. จำนวนนักท่องเที่ยว ปี 2563 คาดการณ์ที่ 41.5 ล้านคน เพิ่มจากการประมาณการปี 2562 ที่จำนวน 39.8 ล้านคน ซึ่งได้รับปัจจัยสนับสนุนจากนโยบายการกระตุ้นการท่องเที่ยวและการต่ออายุมาตรการ VOA ถึงช่วงเดือนเมษายนปี 2563 ซึ่งจะสร้างรายได้จากการท่องเที่ยวในปี 2563 ที่ 2.09 ล้านล้านบาท

4. ใช้จ่ายสาธารณะ คาดการณ์ปี 2563 ที่จำนวน 4.09 ล้านล้านบาท จากปี 2562 ที่จำนวน 3.85 ล้านล้านบาท โดยขยายตัวร้อยละ 6 จากการเพิ่มขึ้นของรายจ่ายทั้ง 3 ประเภท ได้แก่ รายจ่ายรัฐบาล รายจ่ายท้องถิ่น และรายจ่ายลงทุนรัฐวิสาหกิจ โดยเฉพาะจากการลงทุนโครงการรัฐวิสาหกิจและคมนาคมเพิ่มขึ้นปี 2563

โดยสรุปแล้วคาดการณ์การเติบโตของปี 2562 ที่ร้อยละ 2.8 และปี 2563 ที่ร้อยละ 3.3 โดยมีปัจจัยที่ต้องติดตามต่อเนื่องจากสงครามการค้า ค่าเงินบาทที่แข็งค่า ราคาราคาสินค้าโภคภัณฑ์ และปัจจัยด้าน Geopolitics ได้แก่ Brexit และการประท้วงที่ฮ่องกง อย่างไรก็ตามการเติบโตทางเศรษฐกิจได้รับการสนับสนุนจากปัจจัยในประเทศ อาทิ นโยบายการกระตุ้นเศรษฐกิจของรัฐบาล และจำนวนนักท่องเที่ยวจากอินเดียที่เพิ่มขึ้นอย่างต่อเนื่อง

### คาดการณ์การส่งออก

- แนวโน้มการส่งออกปี 2562 การส่งออกของไทยค่อนข้างชะลอตัวสอดคล้องกับทิศทางการค้าโลกที่ค่อนข้างขบเซา แต่อย่างไรก็ตามการส่งออกของประเทศไทยมีการหดตัวที่น้อยกว่าการหดตัวของประเทศอื่นๆ โดยยังสามารถขยายตัวได้ดีในการส่งออกไปยังประเทศสหรัฐ ถึงร้อยละ 13.1
- คาดการณ์การส่งออกปี 2562 หดตัวร้อยละ -2.5 ขณะที่ปี 2563 อาจขยายตัวร้อยละ 2.6 จากฐานที่ค่อนข้างต่ำในปี 2562 ประกอบกับปัจจัยสนับสนุน 4 ส่วน ได้แก่

1. สงครามการค้าซึ่งมีแนวโน้มการเจรจาในทิศทางที่ดีและอาจมีข้อสรุปได้ระหว่างทั้ง 2 ฝ่าย
2. ปริมาณการค้าทั่วโลกที่อาจขยายตัวจากการคาดการณ์ของ WTO ร้อยละ 3.0
3. การจัดงานโอลิมปิกเดือนมิถุนายนของญี่ปุ่นซึ่งเป็นคู่ค้าสำคัญของไทย
4. การประชุม G20 ซึ่งจะจัดขึ้นในช่วงปลายปี ซึ่งมีนัยยะต่อเศรษฐกิจการลงทุน

# “ความคืบหน้า พ.ร.บ.สินค้าที่เกี่ยวข้องกับการแพร่ขยายอาวุธที่มีอานุภาพทำลายล้างสูง พ.ศ. 2562 กับการเตรียมความพร้อมของผู้ประกอบการส่งออก”

## TCWMD: Thailand’s Control on Weapon of Mass Destruction related Items Act.

คณะมนตรีความมั่นคงแห่งสหประชาชาติ (UNSC) มีมติให้ประเทศสมาชิก รวมถึงไทยร่วมมือกันในเรื่องการป้องกันและแพร่ขยายอาวุธที่มีอานุภาพทำลายล้างสูง (Weapon of Mass Destruction or Export control) หรือสินค้าที่ใช้ได้สองทาง (Dual uses) ประเทศไทยในฐานะที่เป็นประเทศที่มีการส่งออก การลงทุน การผลิต ในระดับที่ควรจะต้องมีการกำกับดูแลจากมาตรการดังกล่าว ด้วยเหตุนี้จึงได้มีการตรา พ.ร.บ.การควบคุมสินค้าที่เกี่ยวข้องกับการแพร่ขยายอาวุธที่มีอานุภาพทำลายล้างสูง พ.ศ.2562 (TCWMD) ประกาศในราชกิจจานุเบกษา ณ วันที่ 30 เมษายน 2562 โดยให้มีผลบังคับใช้ในวันที่ 1 มกราคม 2563 ทั้งหมด 32 มาตรา 7 หมวด และตามข้อกำหนดของ พรบ.ระบุให้ระยะเวลา 180 วัน นับจากวันที่ประกาศในราชกิจจานุเบกษากับหน่วยงานรับผิดชอบหรือในที่นี้คือ กรมการค้าต่างประเทศ (DFT) กระทรวงพาณิชย์ ในการจัดทำกฎหมายลูก ภายใต้พรบ. ที่กำหนดไว้ (เช่น ขั้นตอนปฏิบัติ การรับรอง การอัปเดตข้อมูลรายการสินค้าที่เกี่ยวข้อง) โดยในช่วงที่อยู่ระหว่างร่างกฎหมายลูกอยู่นั้นจะยังไม่ผลบังคับใช้ใดๆ เกิดขึ้น จนกว่ากฎหมายลูกจะแล้วเสร็จและมีการประกาศอย่างเป็นทางการจากกระทรวงพาณิชย์ อีกครั้ง

กิจกรรมที่เข้าข่ายต้องมีการตรวจสอบควบคุม อาทิ การส่งออก ส่งกลับ นำเข้า ผ่านแดน ถ่ายลำ การเป็นคนกลางในการกระจายสินค้า (Broker) อีกทั้งครอบคลุมทั้งบุคคลและนิติบุคคล โดยตามเงื่อนไขใหม่กรมการค้าต่างประเทศ ระบุไว้ว่าจะตัดบัญชีที่ 2 หรือสินค้าที่ไม่เข้าข่ายเป็นสินค้า Dual use

กิจกรรม Transit/Transshipment ต้องหรือในรายละเอียดร่วมกับกรมศุลกากร อีกครั้งหนึ่ง แต่ในเบื้องต้นจากการศึกษากิจกรรมดังกล่าวหลายประเทศใช้เพียงแค่ มาตรการ Catch-all control กับ End-User เท่านั้น

รายการสินค้าควบคุม มี 2 บัญชี บัญชีที่ 1 คือ รายการสินค้าที่ใช้ได้ 2 ทาง (Dual-Use Items) ซึ่งไทยได้รับรายการสินค้าโดยอ้างอิงข้อมูลบางส่วนจาก EU list ซึ่งรายการดังกล่าวต้องมาขออนุญาตจากกรมฯ (ซึ่งจากรายการสินค้าที่กรมฯ ได้มีการสำรวจรายการสินค้าที่คาดว่าจะเข้าข่ายมีอยู่ราวๆ 3% ของรายการสินค้าส่งออกทั้งหมด)

และบัญชีที่ 2 หรือสินค้าที่มีคุณสมบัติเข้าข่าย DUI (Non-list item) ตามพิกัดศุลกากร แต่ไม่ได้เป็นสินค้า DUI ซึ่งกรมการค้าต่างประเทศและกรมศุลกากร มีนโยบายร่วมกันที่จะตัดรายการบัญชีควบคุม 2 ออกเพื่อปลดล็อคให้กับผู้ประกอบการเนื่องจากมีหลายรายการสินค้าส่งออกที่อาจได้รับผลกระทบ อย่างไรก็ตามแม้ว่าสินค้าไม่ได้ อยู่ในรายการบัญชี 1 แต่ผู้ประกอบการควรต้องตรวจสอบข้อมูลปลายทางของสินค้า (End-Use และ End-User) ด้วยว่าเข้าข่าย Catch-all control หรือกลุ่มเสี่ยงตาม Restrictive list ของ UN หรือ Consolidate list ของแต่ละประเทศ ด้วยหรือไม่ โดยการตรวจสอบ End-Use และ End-User จะไม่ถือเป็นข้อบังคับ

ขั้นตอนการควบคุมตรวจสอบ ตั้งแต่ 1 มกราคม 2563 เป็นต้นไป กรมฯ จะเปิดให้ผู้ประกอบการเข้ามาลงทะเบียนผ่านระบบ (e-TCWMD) เพื่อจำแนกประเภท สินค้าและตรวจสอบว่าอยู่ในรายการบัญชี 1 หรือ dual use item หรือไม่ เป็นเวลา 6 เดือน โดยหลังจากวันที่ 1 กรกฎาคม 2563 สินค้าที่อยู่ในบัญชี 1 จะต้องมิใช่ใบอนุญาตเท่านั้น และจะไม่มีกรณีเก็บค่าธรรมเนียมที่เกี่ยวข้องกับการขอใบอนุญาต ใบอนุญาตจะมีอายุ 1 ปี

การขอใบอนุญาตสำหรับบัญชี 1 มี 2 แบบ คือ 1. แบบรายครั้ง (Individual License) สำหรับส่งออกสินค้า Dual use ไปจุดหมายเดียว และ 2. แบบรายปี (Bulk License) สำหรับภาคอุตสาหกรรมที่มีการส่งออกหลายครั้ง/ปี และหลายรายการ/ครั้ง โดยเฉพาะอุตสาหกรรมชิ้นส่วนยานยนต์ และอิเล็กทรอนิกส์ เป็นต้น

บทกำหนดโทษ สำหรับผู้ที่ฝ่าฝืนโดยไม่เจตนา ต้องจำคุก 2 ปี ปรับ 2 แสนบาท หรือผู้ฝ่าฝืนโดยเจตนาส่งออกและมีเหตุให้สืบทราบว่ามีกรก่อการร้ายและก่อให้เกิด ความสูญเสียโดยใช้สินค้าที่ออกจากไทยเป็นส่วนประกอบ จะได้รับโทษจำคุก 10 ปี ปรับ 1 ล้านบาท หรือทั้งจำทั้งปรับ

ในส่วนของระบบ ICP (Internal Control Program) ภายใต้ e-TCWMD สำหรับผู้ประกอบการส่งออก DUI ต้องเตรียมความพร้อมในการขอรับรองระบบงาน

ICP ก่อนขออนุญาตส่งออกขณะนี้ทางกรมฯ ได้กำหนดกรอบโครงสร้างของระบบงาน ICP ใหม่ เพื่ออำนวยความสะดวกให้กับผู้ประกอบการ SME มากขึ้น แต่ ณ ขณะนี้ยังอยู่ระหว่างการพัฒนาและยังไม่ถึงขั้นเรียกร้องให้บริษัทต้องทำระบบดังกล่าว (Non-compulsory) - ระบบงาน ICP จะช่วยสนับสนุนการดำเนินการตรวจสอบข้อมูล End-Use และ End-User ในการลดขั้นตอนการพิจารณาอนุญาต DUI ในองค์กร นอกจากนี้ยังสามารถช่วยบริษัทรับจ้างผลิต บริษัทขนส่ง SMEs และหน่วยงานที่เกี่ยวข้องตรวจสอบความเสี่ยงของสินค้าก่อนดำเนินการธุรกิจได้อย่างมีประสิทธิภาพ รวดเร็ว อีกทั้งช่วยป้องกันองค์กรไม่ให้เกิดเกี่ยวข้องกับการแพร่ขยาย WMD

ทั้งนี้ ขอให้ท่านสมาชิก สรท. ติดตามข่าวสารของกรมฯ เกี่ยวกับความคืบหน้าในการจัดกิจกรรม ในรูปแบบต่างๆ ที่เกี่ยวข้องอย่างใกล้ชิด

### IMPLEMENTATION OF THE TCWMD (TENTATIVE)

Registration	January 2020
Export/Re-export	July 2020
Transit/ Transshipment	July 2021
Brokering	January 2022
Transfer of Technology and Software	January 2023



พิธีมอบประกาศนียบัตรให้แก่ผู้สำเร็จการอบรมหลักสูตรประกาศนียบัตรโลจิสติกส์สำหรับผู้บริหารระดับกลาง (Logistics Qualification System Program : LQSPX) รุ่นที่ 12



เมื่อวันที่ 8 พฤศจิกายน 2562 ที่ผ่านมา สภาผู้ส่งสินค้าทางเรือแห่งประเทศไทย (สรท.) จัดพิธีมอบประกาศนียบัตรให้แก่ผู้สำเร็จการอบรมหลักสูตรประกาศนียบัตรโลจิสติกส์สำหรับผู้บริหารระดับกลาง (Logistics Qualification System Program : LQSPX) รุ่นที่ 12 ประจำปี 2562 ณ โรงแรมเอทีสลุทพินี ถ.พระราม 4 กรุงเทพฯ ซึ่งในปี 2562 มีผู้สำเร็จการอบรมทั้งสิ้นจำนวน 20 คน

LQSPX เป็นหลักสูตรประกาศนียบัตร (Non-degree) ที่ได้รับการสนับสนุนจาก Japan Institute of Logistics System (JILS) Japan External Trade Organization (JETRO) สำนักงานคณะกรรมการการอุดมศึกษา (สกอ.) และวิทยาลัยโลจิสติกส์และซัพพลายเชน มหาวิทยาลัยศรีปทุม โดยมีระยะเวลาในการอบรมตั้งแต่วันที่ 24 สิงหาคม – 8 พฤศจิกายน 2562 เนื้อหาการอบรมในปีนี้จะแบ่งออกเป็น 2 Module ได้แก่ Module 1: General Competencies จำนวน 4 วัน (เสาร์-อาทิตย์) และ Module 2 : Professional and Experiential Skill จำนวน 18 วัน (ศุกร์-เสาร์)

ในโอกาสนี้ได้รับเกียรติจาก ดร.ชัยชาญ เจริญสุข กรรมการ สรท. ให้เกียรติกล่าวต้อนรับและมีวิทยากรผู้สอนจำนวน 4 ท่าน ให้เกียรติเข้าร่วมงานเพื่อกล่าวแสดงความยินดีและมอบประกาศนียบัตรให้แก่ผู้สำเร็จการอบรมหลักสูตร LQSPX ประจำปี 2562 นำโดย คุณณพพร เทพสิทธิ์า คณบดีกิตติคุณวิทยาลัยโลจิสติกส์และซัพพลายเชน มหาวิทยาลัยศรีปทุม คุณเชี่ยวชาญ รัตนามัทธนะ ประธานสถาบันฝึกอบรมสัมมนาวิชาชีพจัดซื้อโลจิสติกส์และซัพพลายเชน คุณราชันทร์ ชัยวัฒนานนท์ ผู้เชี่ยวชาญอาวุโสด้านซัพพลายเชนและโลจิสติกส์ และ คุณวิเชียร พาชยมัย นักวินิฉัยอิสระ โดยบรรยากาศภายในงานเต็มไปด้วยความปิติยินดี

## กิจกรรมศึกษาดูงานด้านความทันสมัยและการเปลี่ยนแปลงระบบโลจิสติกส์ ณ ประเทศญี่ปุ่น

ระหว่างวันที่ 13-15 พฤศจิกายน 2562 สภาผู้ส่งสินค้าทางเรือแห่งประเทศไทย (สรท.) จัดกิจกรรมศึกษาดูงานด้านความทันสมัยและการเปลี่ยนแปลงระบบโลจิสติกส์ ณ ประเทศญี่ปุ่น โดยมี Prof. Takao Kawashima, Advisor of Ajinomoto General Foods, Inc. (AGF) และ ดร.ชัยชาญ เจริญสุข กรรมการ สรท. ให้เกียรติเข้าร่วมกิจกรรมและนำคณะผู้เดินทางจำนวน 25 คน เข้าร่วมศึกษาดูงานในครั้งนี้

เช้าวันแรกของวันที่ 13 พ.ย. 62 นำคณะเยี่ยมชม Hitachinaka Port, Ibaraki Prefecture ซึ่งเป็นท่าเรือขนส่งสินค้าทางทะเลระหว่างประเทศ ปัจจุบันให้บริการแก่ผู้ผลิตอุตสาหกรรมหนัก (Construction Machinery) อาทิ Hitachi Construction Machinery Co., Ltd. & Komatsu Co., Ltd.) และเรือ Ro-Ro สำหรับส่งอครรถยนต์ Saburu ท่าเรือแห่งนี้ตั้งอยู่ห่างจากท่าเรือโยโกฮาม่า 170 กม. และห่างจากโตเกียว 140 กม. มีเส้นทางส่งออกที่สำคัญไปยัง Asia, Korea, Canada และ Africa ในปีที่ผ่านมาท่าเรือ Hitachinaka รองรับผู้ส่งสินค้าคอนเทนเนอร์ 32,178

TEU จุดแข็งของท่าเรือ Hitachinaka คือ ไม่มีการจราจรติดขัดในพื้นที่ท่าเรือ มีพื้นที่ที่สามารถพัฒนาได้มากกว่าท่าเรือโยโกฮาม่า และสามารถเชื่อมต่อกับถนนทางหลวงและทางด่วนสายคิตะคันโต (Kita-Kanto)

เช้าวันที่ 14 พ.ย.62 นำคณะเข้าเยี่ยมชม CO-OP Logistics Center : INZAI Frozen Food Home Delivery Center, Chiba Prefecture เป็นคลังสินค้าแช่เย็นและศูนย์กระจายสินค้าขนาดใหญ่ที่สุดใน Inzai ซึ่งเป็นหนึ่งในธุรกิจบริการของสหกรณ์ผู้บริโภคในญี่ปุ่น หรือ The Japanese Consumers' Cooperative Union (JCCU) สำหรับกระบวนการปฏิบัติงานจะเริ่มตั้งแต่การรับสินค้าเข้ามาจัดเก็บในอุณหภูมิตั้งแต่อุณหภูมิ -25 องศาเซลเซียส เป็นเวลา 30ชม. แล้วคัดแยกสินค้าโดยแบ่งตามคำสั่งซื้อล่วงหน้าและกระจายสินค้าออกจากคลัง โดยมีสถิติการจัดส่งสินค้า 1,000,000 ชิ้น ผิดพลาดเพียง 25 ชิ้น สินค้าที่ผลิตทั้งในญี่ปุ่นและต่างประเทศถูกส่งมาจัดเก็บในคลังแห่งนี้ สินค้าที่นำเข้ามาจากไทยมากที่สุดคือไก่แช่แข็ง คลังแห่งนี้มี 6 sorting lines ในการคัดแยกสินค้าที่รับเข้ามาประมาณ 380 SKU และมีแผนพัฒนาต่อเพื่อให้ในอนาคตจะสามารถรองรับสินค้าได้มากขึ้น จุดเด่นของคลังสินค้าแช่เย็นแห่งนี้คือ Automated Storage/Retrieval System (AS/RS), Cross Docking Center, Sorting and Picking Systems และ Modern Material Handling Equipment

ในช่วงบ่ายของวันที่ 14 พ.ย.62 ได้รับเกียรติจาก Prof. Takao Kawashima เป็นวิทยากรบรรยายในหัวข้อ Logistics Implementation Case Study : Ajinomoto General Food ณ Tokyo University of Marine Science and Technology และเช้าวันที่ 15 พ.ย. 62 นำคณะเข้าเยี่ยมชม Tokyobay Aqua-Line Umihotaru ซึ่งเป็นสะพานอุโมงค์ข้ามอ่าวโตเกียวในญี่ปุ่นและเป็นจุดที่เชื่อมต่องระหว่างเมือง Kawasaki ในจังหวัด Kanagawa และเมือง Kisarazu ในจังหวัดชิบะ โดยมีความยาวของเส้นทางนี้รวมทั้งหมด 14 กิโลเมตร ช่วยลดระยะเวลาในการเดินทางระหว่างจังหวัด Kanagawa ไปยังจังหวัด Chiba จาก 90 นาที เหลือเวลาเพียง 15 นาที เท่านั้น



## ปฏิทินกิจกรรมและการศึกษาดูงาน ประจำปี 2563

(กำหนดการอาจมีการเปลี่ยนแปลงได้ตามความเหมาะสม ค่าลงทะเบียนยังไม่รวมภาษีมูลค่าเพิ่ม 7%)

### JANUARY 2020

- |  |  |
|--|--|
| <p><b>14</b> <b>อบรม “เลือกวิธีการชำระเงิน และ INCOTERMS ที่เหมาะสม เพื่อลดความเสี่ยงในการทำธุรกิจนำเข้า-ส่งออก” (รวมหนังสือ 1 เล่ม)</b><br/>                 โดย : อาจารย์บุญเลิศ สุภาพา ผู้เชี่ยวชาญด้านการค้าและการชำระเงินระหว่างประเทศ<br/>                 ณ โรงแรมเอทีส ลุมพินี ถ.พระราม 4<br/>                 ค่าลงทะเบียน สมาชิก 4,800 บาท บุคคลทั่วไป 5,800 บาท</p> | <p><b>21</b> <b>อบรม “เลือกวิธีการชำระเงิน และ INCOTERMS ที่เหมาะสม เพื่อลดความเสี่ยงในการทำธุรกิจนำเข้า-ส่งออก” (รวมหนังสือ 1 เล่ม)</b><br/>                 โดย : อาจารย์บุญเลิศ สุภาพา ผู้เชี่ยวชาญด้านการค้าและการชำระเงินระหว่างประเทศ<br/>                 ณ โรงแรมเอทีส ลุมพินี ถ.พระราม 4<br/>                 ค่าลงทะเบียน สมาชิก 4,800 บาท บุคคลทั่วไป 5,800 บาท</p> |
| <p><b>15</b> <b>อบรม “เติมเต็มความรู้ขั้นตอนและเอกสารการนำเข้า-ส่งออก”</b><br/>                 โดย : ดร.ศรีสลา กวเบ็ญกุล<br/>                 ณ โรงแรมเอทีส ลุมพินี ถ.พระราม 4<br/>                 ค่าลงทะเบียน สมาชิก 3,800 บาท บุคคลทั่วไป 4,800 บาท</p>   | <p><b>22</b> <b>อบรม “Global Logistics and Digital Supply Chain”</b><br/>                 โดย : สร.ดร.สุธีร์ พนมยงค์ มหาวิทยาลัยธรรมศาสตร์, คุณกวัน โสภิชฎพงษ์ DHL, คุณประวิทย์ ชัยวงศ์ IBM<br/>                 ณ โรงแรมเอทีส ลุมพินี ถ.พระราม 4<br/>                 ค่าลงทะเบียน สมาชิก 4,800 บาท บุคคลทั่วไป 5,800 บาท</p>   |

ท่านสามารถสอบถามเพิ่มเติมเกี่ยวกับรายละเอียดแต่ละกิจกรรม และค่าธรรมเนียมการเข้าร่วมกิจกรรม ได้ที่ ฝ่ายสมาชิกสัมพันธ์ สภาผู้ส่งสินค้าทางเรือแห่งประเทศไทย (สภาผู้ส่งออก) โทรศัพท์ 02-6797555 ต่อ 501, 777 (ติดต่อ คุณสิริพรรณ, คุณภัทรพล) หรือ อีเมลแอดเดรส siripan@tnsc.com, pattarapol@tnsc.com