



TNSC NEWSLETTER

สภาผู้ส่งสินค้าทางเรือแห่งประเทศไทย (สภาผู้ส่งออก) | Thai National Shippers' Council | Issue 02/2018 | กุมภาพันธ์ 2561

www.tnsc.com



Thai – European Union FTA ASEAN-Hong Kong FTA

FTA



Thai National Shippers' Council
1168/97, 32nd Floor, Zone C, Lumpini Tower Bldg.,
Rama IV Road, Thungmahamek, Sathorn, Bangkok 10120
Tel. : +66 (0) 2679 7555 || Fax. : +66 (0) 2679 7500-2

สภาผู้ส่งสินค้าทางเรือแห่งประเทศไทย (สภาผู้ส่งออก)
1168/97 อาคารลุมพินีทาวเวอร์ ชั้น 32 โซน C
ถนนพระราม 4 แขวงทุ่งมหาเมฆ เขตสาทร กรุงเทพฯ 10120
E-mail : tnsc@tnsc.com

สารบรรณาธิการ

ในช่วงเดือนที่ผ่านมา มีประเด็นสำคัญที่กระทบต่อผู้ประกอบการโดยตรง คือ การปรับขึ้นค่าแรง และการผันผวนของค่าเงินบาท ซึ่งส่งผลกระทบต่อศักยภาพการแข่งขันของผู้ประกอบการไทย ซึ่งทางสภาผู้ส่งออกได้รวบรวมข้อมูลและสรุปเปรียบเทียบให้ท่านผู้อ่านได้ติดตาม

นอกจากนี้ยังได้นำเสนอความคืบหน้าการเจรจาเขตการค้าเสรีกับทางสหภาพยุโรป

และเขตบริหารพิเศษฮ่องกง ที่จะส่งผลทั้งในด้านบวกและลบต่ออุตสาหกรรม การส่งออกของไทย รวมถึงระเบียบขั้นตอน กระบวนการทางศุลกากรล่วงหน้า ก่อนสินค้ามาถึง หรือ Pre-Arrival Processing และการพัฒนาท่าเรือกรุงเทพ ซึ่งท่านสามารถติดตามอ่านได้ใน Newsletter ฉบับนี้

บรรณาธิการ

Thailand Economic Outlook :

ภาพรวมสถานการณ์ส่งออกรายเดือนระหว่างปี 2014-2017

- การส่งออกเดือนธันวาคม 2560 มีมูลค่า 19,741 ล้านดอลลาร์สหรัฐ ขยายตัว 8.6% เมื่อเทียบกับเดือนเดียวกันของปีก่อน (YoY)
- การส่งออกในรูปแบบเงินบาทเท่ากับ 642,583 ล้านบาท ขยายตัว 0.4% เมื่อเทียบกับเดือนเดียวกันปีก่อน (YoY)
- การส่งออก 12 เดือนแรก มีมูลค่า 236,694 ล้านดอลลาร์สหรัฐ เติบโต 9.9% เมื่อเทียบกับช่วงเวลาเดียวกันปีก่อน (YoY)
- ขณะที่ในรูปแบบเงินบาท การส่งออก 12 เดือนแรก มีมูลค่า 8,008,374 ล้านบาท เติบโต 6.1% เมื่อเทียบกับช่วงเวลาเดียวกันปีก่อน (YoY)



เปรียบเทียบศักยภาพการแข่งขัน 5 ประเทศ



เปรียบเทียบศักยภาพการแข่งขันด้านแรงงาน 5 ประเทศ



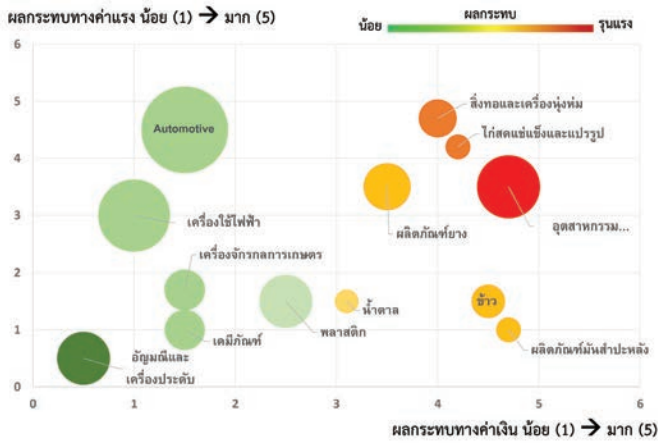
เปรียบเทียบอัตราการเติบโตด้านการส่งออก 5 ประเทศ



สถานการณ์การส่งออกสินค้าสำคัญ เดือนธันวาคม 2560

สินค้าส่งออกสำคัญ	มูลค่า (ล้านเหรียญสหรัฐ)	เติบโต	Forecast 61
กลุ่มสินค้าส่งออก "เกษตร"			
ข้าว	549	17.2% ▲	1% ▼
ยางพารา	506	35.7% ▲	5% ▲
มันสำปะหลัง	288	-4.8% ▼	-5% ▼
น้ำตาล	100	7.3% ▲	9% ▲
กลุ่มสินค้าส่งออก "อาหาร"			
อาหารทะเลแช่แข็งแปรรูป (ไม่รวมกุ้ง)	375	6.2% ▲	5-7% ▲
ผักผลไม้สด แช่แข็ง และแปรรูป	372	15.6% ▲	
ไก่สดแช่แข็งและแปรรูป	239	12% ▲	2.5% ▲
กุ้งสดแช่แข็งและแปรรูป	129	-0.3% ▼	5-7% ▲
กลุ่มสินค้าส่งออก "ยานพาหนะ"			
ยานพาหนะ	1,576	0.9% ▲	6% ▲
อุปกรณ์และส่วนประกอบ	1,225	12.8% ▲	
กลุ่มสินค้าส่งออก "ไฟฟ้า-อิเล็กทรอนิกส์"			
คอมพิวเตอร์	1,685	10.4% ▲	N/A% ▲
เครื่องใช้ไฟฟ้า	1,304	10.2% ▲	
แผงวงจรไฟฟ้า	712	7.1% ▲	
Hard Disk Drive	716	9% ▲	
เครื่องปรับอากาศ	351	-1% ▼	
กลุ่มสินค้าส่งออก "พลังงาน"			
ผลิตภัณฑ์ยาง	921	55.9% ▲	15% ▲
เม็ดพลาสติก	744	12.1% ▲	6-7% ▲
เคมีภัณฑ์	629	20.4% ▲	8% ▲
ผลิตภัณฑ์พลาสติก	329	8.8% ▲	6-7% ▲
กลุ่มสินค้าส่งออก "อื่นๆ"			
ัญมณี และเครื่องประดับ	794	-9.9% ▼	5% ▲
วัสดุก่อสร้าง	736	8% ▲	3% ▲
น้ำมันสำเร็จรูป	712	30.2% ▲	9% ▲
สิ่งทอ	585	3.9% ▲	3.9-4% ▲

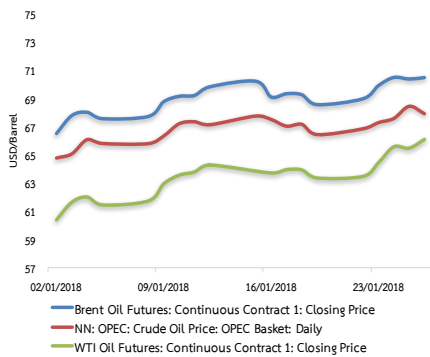
ค่าเงินบาทและค่าแรงขั้นต่ำ ปัจจัยหลักลดการแข่งขันประเทศไทยปี 61



ผลกระทบรายอุตสาหกรรมจากความผันผวนที่รุนแรงของสถานการณ์ค่าเงินบาท ซึ่งอัตราแลกเปลี่ยนที่เหมาะสมต่อการส่งออกอยู่ที่ 33-34 บาท/เหรียญสหรัฐ โดยรักษาเสถียรภาพในทิศทางเดียวกับเงินสกุลของภูมิภาค ล่าสุดอัตราแลกเปลี่ยน ณ วันที่ 5 ก.พ. 61 อยู่ที่ 31.43 บาท/เหรียญสหรัฐ (แข็งค่าขึ้นมา 2.45% Year-to-Date หรือกว่า 11% Year-on-Year แข็งค่า เมื่อเทียบกับค่าเงินของคู่ค้าและคู่แข่งทางการค้าสำคัญของไทย ในขณะที่ค่าเงินสกุลเอเชียส่วนใหญ่ แข็งค่าไปในทิศทางเดียวกับภูมิภาค และ ผลกระทบรายอุตสาหกรรม จากการปรับขึ้นค่าแรงขั้นต่ำทั่วประเทศ โดยคณะรัฐมนตรี (ครม.) เห็นชอบการปรับขึ้นตั้งแต่ 5-22 บาท (หรือเป็นการปรับขึ้น 1.64 - 7.14%) ตามแต่พื้นที่ในแต่ละจังหวัดที่ทุกจังหวัดให้ความเห็นชอบแล้ว โดยให้มีผลบังคับใช้ตั้งแต่วันที่ 1 เมษายน 2561

ราคาน้ำมันดิบในตลาดโลก

สภาผู้ส่งออกคาดการณ์ว่า ราคาน้ำมันดิบในปี 2561 จะเคลื่อนไหวในกรอบ 64 - 67 เหรียญสหรัฐ/บาร์เรล โดยราคาน้ำมันดิบมีแนวโน้มปรับตัวเพิ่มขึ้น หลังจากค่าเงินดอลลาร์สหรัฐมีแนวโน้มแข็งค่าขึ้นจากการประกาศตัวเลขการจ้างงานเดือนมกราคม และปริมาณการผลิตน้ำมัน Shell-oil ถึงจุดคุ้มทุนเฉลี่ยในการลงทุนผลิตน้ำมัน ในขณะที่กลุ่ม OPEC เดินหน้าปรับลดกำลังการผลิตเพื่อให้อุปทานน้ำมันดิบคงคลังกลับมาสู่ที่ระดับค่าเฉลี่ย เพื่อเป็นการรักษาเสถียรภาพให้ตลาดน้ำมัน



- ราคาน้ำมันดิบ OPEC เคลื่อนไหวในกรอบ 64-67 ดอลลาร์/บาร์เรล
- ราคาน้ำมันดิบ WTI เคลื่อนไหวในกรอบ 60-68 ดอลลาร์/บาร์เรล
- ราคาน้ำมันดิบ Brent เคลื่อนไหวในกรอบ 67-72 ดอลลาร์/บาร์เรล

ที่มา: CEIC Data

ประมาณการทิศทางการส่งออกไทย ปี 2018 (Expected 10% Growth)

Positive Factor

- + การขยายของเศรษฐกิจโลกและประเทศคู่ค้าหลัก
- + การเพิ่มขึ้นของอุปสงค์จากตลาดศักยภาพ
- + การปรับตัวลักษณะของสินค้าไทยไปสู่ Digitalization
- + ราคาน้ำมันที่ปรับตัวสูงขึ้น ส่งผลให้ราคาสินค้าเกษตร และราคาของสินค้าที่เกี่ยวข้องกับน้ำมันสูงขึ้น
- + โอกาสของ Cross Border E-Commerce

Negative Factor/ Risk

- สถานการณ์อัตราแลกเปลี่ยน
- นโยบาย America First
- การกีดกันทางการค้า และมาตรการตอบโต้ของคู่ค้า รวมถึงผลกระทบจากการไม่ปฏิบัติตาม WTO's TFA
- ค่าแรงขั้นต่ำและการขาดแคลนแรงงาน
- ความไม่แน่นอนทางการเมืองในประเทศคู่ค้าสำคัญ
- ความตึงเครียดทางการเมืองระหว่างประเทศ
- สภาพอากาศรุนแรงที่เกิดขึ้นทั่วโลก
- ความเชื่อมั่นต่อของนักลงทุนต่างชาติและคู่ค้า จากการขยายกรอบระยะเวลาการเลือกตั้งออกไป

การส่งออกในกลุ่มสินค้าและตลาดส่งออกสำคัญ 10 อันดับแรก ในเดือน ม.ค.-ธ.ค. 2560

สินค้า	มูลค่า (ล้านบาท)	เติบโต (%)
1. รถยนต์ อุปกรณ์ และส่วนประกอบ	27,045	2.7
2. คอมพิวเตอร์ อุปกรณ์ และส่วนประกอบ	18,497	10.4
3. อุตสาหกรรมอาหาร	18,343	12.4
4. ผลิตภัณฑ์ยาง	10,255	55.9
5. เม็ดพลาสติก	8,652	12.1
6. แผงวงจรไฟฟ้า	8,268	7.1
7. เครื่องจักรกลและส่วนประกอบ	7,565	8.8
8. เคมีภัณฑ์	7,342	20.4
9. น้ำมันสำเร็จรูป	7,185	30.2
10. อัญมณี (ไม่รวมทองคำ)	7,126	2.3

การส่งออกในตลาดส่งออกสำคัญ 10 อันดับแรก ในเดือน ม.ค.-ธ.ค. 2560

ประเทศ	มูลค่า (ล้านบาท)	เติบโต (%)
1. จีน	29,433	23.7
2. สหรัฐอเมริกา	26,537	8.3
3. ญี่ปุ่น	22,310	8.9
4. สหภาพยุโรป(15)	21,549	7.6
5. ทวีปออสเตรเลีย	12,484	3.5
6. ฮองกง	12,308	7.3
7. เวียดนาม	11,662	23.7
8. มาเลเซีย	10,352	7.5
9. เอเชียใต้	9,833	26.6
10. อินโดนีเซีย	8,806	7.7

ข้อเสนอแนะ 10 ข้อ

ต่อการปรับขึ้นค่าแรงขั้นต่ำและอัตราแลกเปลี่ยนที่ผันผวน

1. สภาผู้ส่งออกขอเลื่อนการปรับขึ้นค่าแรงขั้นต่ำออกไป 1 ปี เพื่อให้ผู้ประกอบการได้รับปรับปรุงประสิทธิภาพและเพิ่มทักษะแรงงานฝีมือขั้นสูง ชั้นกลาง ให้มีความเชี่ยวชาญในการเรียนรู้เครื่องจักรและเทคโนโลยีขั้นสูงจากต่างประเทศ ซึ่งสอดคล้องกับนโยบาย Thailand 4.0
2. สภาผู้ส่งออกขอขยายเวลามาตรการช่วยเหลือด้วยการลดหย่อนภาษี SME 1.15 เท่า จากให้มีผลบังคับใช้ตั้งแต่วันที่ 1 เมษายนไปจนถึงสิ้นปี ให้เพิ่มเติมออกไปเป็น 2 ปี จนถึง 31 ธันวาคม 2562
3. ลดเงินสมทบที่ผู้ประกอบการส่งออกต้องจ่ายให้กับประกันสังคมจาก 5% เหลือ 1-3% ในช่วงค่าเงินบาทมีความผันผวน ประกอบกับผลกระทบจากการปรับขึ้นค่าจ้างขั้นต่ำทั่วประเทศ 5-22 บาท ซึ่งคิดเป็นการเพิ่มขึ้นประมาณ 1.6-7.0%
4. ขยายเวลาการยกเว้นภาษีเงินได้นิติบุคคลที่นำเข้าเครื่องจักรมาปรับปรุงและนำระบบดิจิทัลและอินเทอร์เน็ตมาช่วยในการจัดการธุรกิจ จากเดิม 3 ปี เป็นเวลา 5 ปี
5. สำหรับผู้ประกอบการที่นำเข้าเครื่องจักร สำหรับส่งเสริมและปรับปรุงประสิทธิภาพการผลิต โดยเป็นการลงทุนในเครื่องจักรทุกประเภท ทั้งในประเทศและนำเข้าจากต่างประเทศ เพื่อเพิ่มประสิทธิภาพการผลิต ขอให้สามารถนำมาหักค่าเสื่อมได้ 2 เท่าของมูลค่าเครื่องจักรที่ลงทุน
6. ลดภาษีนำเข้า เครื่องจักรแขนกล (Robot) เหลือ 0-5% เป็นเวลา 1 ปี
7. รัฐบาลควรสนับสนุน SMEs ด้วยการจัดหาแหล่งเงินทุนสนับสนุนหรือแหล่งเงินทุนกู้ยืม Soft Loan โดยที่ไม่ต้องคืนเงินต้น ในช่วง Grace period ที่ยาวนานกว่าเงินกู้ปกติ เพื่อชดเชยในช่วงที่ปรับตัวกับค่าแรงและค่าเงินบาท
8. รัฐบาลต้องคุ้มครองทุนการผลิตของผู้ประกอบการทั้ง Supply Chain เพื่อการส่งออกที่ได้รับผลกระทบจากการปรับขึ้นค่าแรงงานขั้นต่ำ ไม่ใช่เพียงคุ้มครองราคาสินค้าอุปโภคบริโภคในประเทศเท่านั้น
9. รัฐบาลต้องมีการวางแผนล่วงหน้า และจัดทำแผนระยะยาว ในการปรับขึ้นค่าแรงขั้นต่ำ
10. อนาคตการปรับขึ้นค่าแรงขั้นต่ำ เสนอให้ปรับเป็นไปตามทักษะ มีใบประกาศรับรองหรือใบประกาศรับรองคุณวุฒิวิชาชีพของแรงงานไทย เป็นต้น

ฟื้นความสัมพันธ์ทางเศรษฐกิจ FTA Thai – European Union

การเจรจา FTA ไทย-สหภาพยุโรป (อียู) หยุดชะงักไปตั้งแต่ปี 2557 จากการที่ไทยมีการเปลี่ยนถ่ายอำนาจปกครองโดย คณะรักษาความสงบเรียบร้อยแห่งชาติ เข้ามาทำหน้าที่บริหารประเทศแทนรัฐบาลที่มาจากการเลือกตั้ง ส่งผลให้อียูหยุดการเจรจา FTAชั่วคราวกับไทยจากเหตุผลเชิงนโยบายของอียูในเรื่องการเจรจาหุ้นส่วนทางเศรษฐกิจจะต้องเป็นรัฐบาลที่มาจากการเลือกตั้งในระบบประชาธิปไตย เท่านั้น ล่าสุดคณะมนตรีการต่างประเทศของสหภาพยุโรปหรืออียู มีมติเมื่อวันที่ 11 ธันวาคม 2560 ที่ผ่านมาให้ถือว่าฟื้นความสัมพันธ์ทางเศรษฐกิจกับไทยในทุกระดับ

ปัจจุบัน อียูเป็นคู่ค้าอันดับ 4 ของไทย ในปี 2559 โดยไทยส่งออกไปอียูมูลค่า 20,021 ล้านดอลลาร์สหรัฐ และนำเข้าจากอียูมูลค่า 18,089 ล้านดอลลาร์สหรัฐ และในปี 2560 ไทยส่งออกไปอียูมีมูลค่าการค้ารวม 21,549 ล้านดอลลาร์สหรัฐ โดยเฉพาะกลุ่มสินค้ารถยนต์และส่วนประกอบ เครื่องคอมพิวเตอร์ฯ แผงวงจรไฟฟ้า เหล็กและผลิตภัณฑ์ โดยภาพการค้าในปี 2560 ในส่วนของการส่งออกของไทยขยายตัวกว่าร้อยละ 7.6% เมื่อเทียบกับช่วงเดียวกันเมื่อปีที่ผ่านมา

ทั้งนี้ ประเทศสมาชิกอียูที่มีสัดส่วนมูลค่าการค้ากับไทยสูงที่สุด 5 อันดับแรก ได้แก่ เยอรมนี อังกฤษ เนเธอร์แลนด์ ฝรั่งเศส และอิตาลี ในส่วนการลงทุน ในปี 2559 อียูมีการลงทุนในไทย 6,731 ล้านดอลลาร์สหรัฐ และในปี 2560 ณ เดือนกันยายน ประเทศสมาชิกอียูที่ขอยื่นโครงการเพื่อขอรับการส่งเสริมการลงทุนในไทยสูงที่สุด 5 อันดับแรก ได้แก่ เยอรมนี เนเธอร์แลนด์ อังกฤษ ออสเตรเลีย และสวีเดน

โดยก่อนหน้านี้ การเจรจา FTA ไทย-อียู มีหรือกลับมาแล้ว 4 รอบ ในช่วง 2556-2557 ซึ่งทั้งสองฝ่ายได้หารือแลกเปลี่ยนความเห็นและประเด็นที่แต่ละฝ่ายให้ความสำคัญ ทั้งในเรื่องสินค้า บริการและการลงทุน รวมถึงความร่วมมือทางธุรกิจด้านอื่นๆ ที่จะเอื้อประโยชน์ระหว่างกัน เช่น ทรัพย์สินทางปัญญา IPR สิทธิบัตรยาและการคุ้มครองพันธุ์พืช ส่งซึ่งทางภูมิศาสตร์ (GI อียูมีกว่า 700 รายการ ไทยมีไม่ถึง 100 รายการ) นโยบายการแข่งขัน การจัดซื้อจัดจ้างโดยรัฐ (อียูขอมีส่วนร่วมในการ Bidding งานร่วมกับหน่วยงานภายในประเทศ) การอำนวยความสะดวกทางการค้า มาตรการเยียวยาทางการค้า และการค้าและการพัฒนา ซึ่งหากทั้งสองฝ่ายต้องนำประเด็นเหล่านี้กลับมาหารือต่อภายใต้ความตกลงในระดับทวิภาคี FTA ไทย-สหภาพยุโรป

นอกจากนี้ ประเด็นใหม่ที่เกิดขึ้นจากการเปลี่ยนแปลงของกระแสโลกาภิวัตน์และอียูให้ความสำคัญในการนำมาเป็นส่วนหนึ่งในการเจรจา FTA ประกอบด้วย หลักการการพัฒนาอย่างยั่งยืน SDG 14 ตามแนวทางของ UN, พาณิชย์อิเล็กทรอนิกส์ (e-Commerce) รวมถึงกฎระเบียบใหม่ๆ เช่น (ร่าง) กฎหมายให้ข้อมูลคุ้มครองข้อมูลส่วนบุคคลของผู้บริโภค (General Data Protection Regulation) ฉบับใหม่ ซึ่งมีสาระสำคัญ คือ ลูกค้าหรือผู้ใช้งานบริการดิจิทัลทุกคนมีสิทธิความเป็นเจ้าของข้อมูลส่วนบุคคลที่ถูกสร้างขึ้นในระหว่างการใช้บริการนั้นๆ และ Dual Uses Regulation ซึ่งไทยยังคงต้องเฝ้าติดตามเตรียมการหารือในรอบใหม่ที่กำลังจะเกิดขึ้นให้รอบคอบและเพื่อให้เกิดประโยชน์สูงสุด

FTA ไทย - อียู ล่าช้ากว่าประเทศอื่นๆ ในภูมิภาคอาเซียน จากเหตุผลหนึ่งที่ยูเปลี่ยนกลยุทธ์จากการเจรจาในระดับภูมิภาคหรือพหุภาคีเป็นการเจรจาในระดับทวิภาคี โดยเลือกเจรจา FTA รายกลุ่มประเทศในอาเซียนเพื่อหลีกเลี่ยงปัญหาทางการเมืองของพม่า ในช่วงปี 2550-2552 โดยปัจจุบันอียูได้ตกลงเจรจา FTA กับสิงคโปร์ในเดือนกุมภาพันธ์ ปี 2553 และเวียดนามแล้วเสร็จเมื่อเดือนกุมภาพันธ์ 2559 ในส่วนที่อยู่ระหว่างเจรจา คือ มาเลเซีย ฟิลิปปินส์ และอินโดนีเซีย ในขณะที่ไทยหยุดพักการเจรจาชั่วคราว

หากไทยไม่เร่งเจรจาให้แล้วเสร็จ ธุรกิจไทยจะได้รับผลกระทบและเสียเปรียบประเทศคู่แข่งในภูมิภาคเดียวกันสูญเสียความเชื่อมั่นจากนักลงทุนต่างชาติอีกด้วย

อย่างไรก็ตาม ต้องฝากหน่วยงานภาครัฐที่เกี่ยวข้อง ในการติดตามความคืบหน้าในการกลับมาฟื้นความสัมพันธ์ทางเศรษฐกิจร่วมกันในครั้งนี้ รวมถึงการติดตามพัฒนาการการเจรจาระหว่างสหราชอาณาจักรกับอียู (Brexit) อย่างใกล้ชิดให้มีความชัดเจนมากขึ้นกว่านี้ เพื่อให้สามารถกำหนดทิศทางทางการค้าระหว่างประเทศของไทย ภายใต้ FTA ไทย-อียู ได้ชัดเจนมากขึ้น

สินค้าส่งออก 10 อันดับแรกของไทยฯประเทศ สหภาพยุโรป(27)

ชื่อสินค้า	2559 (ม.ค.-ธ.ค.)	2560 (ม.ค.-ธ.ค.)	2559 (ม.ค.-ธ.ค.)	2560 (ม.ค.-ธ.ค.)	2559 (ม.ค.-ธ.ค.)	2560 (ม.ค.-ธ.ค.)
- เครื่องคอมพิวเตอร์ส่วนบุคคลและ	2,849,101,786	3,123,435,021	-7.87	9.63	12.93	13.18
- รถยนต์ อุปกรณ์และส่วนประกอบ	2,046,980,295	1,975,815,405	9.43	-3.48	9.29	8.34
- อัญมณีและเครื่องประดับ	1,506,608,459	1,528,898,006	-7.21	1.48	6.84	6.45
- แผงวงจรไฟฟ้า	838,493,342	1,001,281,215	3.36	19.41	3.80	4.22
- ผลิตภัณฑ์ยาง	807,379,884	947,929,942	-0.50	17.41	3.66	4.00
- เครื่องปรับอากาศและส่วนประกอบ	851,902,906	824,824,961	19.95	-3.18	3.87	3.48
- เครื่องจักรกลและส่วนประกอบของ	741,613,956	780,142,451	-12.61	5.20	3.37	3.29
- ไบโอดีเซล	728,969,605	730,856,962	-7.26	0.26	3.31	3.08
- เครื่องใช้ไฟฟ้าและส่วนประกอบอื่นๆ	612,249,228	587,089,905	-14.86	-4.11	2.78	2.48
- รถจักรยานยนต์และส่วนประกอบ	472,183,466	586,005,471	6.64	24.11	2.14	2.47
รวม 10 รายการ	11,455,482,927	12,086,279,338	-2.23	5.51	51.98	51.00
อื่นๆ	10,582,876,101	11,613,944,180	3.50	9.74	-48.02	49.00
รวมทั้งสิ้น	22,038,359,028	23,700,223,518	0.44	7.54	100	100

ที่มา : ศูนย์ข้อมูลโลจิสติกส์และการค้าระหว่างประเทศ สถาบันวิจัยระหว่างประเทศเพื่อความร่วมมือทางเศรษฐกิจ

สินค้านำเข้า 10 อันดับแรกของไทยฯประเทศ สหภาพยุโรป(27)

ชื่อสินค้า	2559 (ม.ค.-ธ.ค.)	2560 (ม.ค.-ธ.ค.)	2559 (ม.ค.-ธ.ค.)	2560 (ม.ค.-ธ.ค.)	2559 (ม.ค.-ธ.ค.)	2560 (ม.ค.-ธ.ค.)
- เครื่องจักรกลและส่วนประกอบ	3,535.64	4,431.10	-2.82	25.33	19.54	21.51
- เครื่องบิน เครื่องยนต์ อุปกรณ์การบินและ	1,312.50	1,860.38	41.70	41.74	7.25	9.03
- เคมีภัณฑ์	1,438.28	1,512.06	-3.43	5.13	7.95	7.34
- ผลิตภัณฑ์เวชระและเภสัชกรรม	1,190.66	1,295.84	8.27	8.83	6.58	6.29
- เครื่องจักรไฟฟ้าและส่วนประกอบ	1,409.53	1,263.05	7.48	-10.39	7.79	6.13
- ส่วนประกอบและอุปกรณ์ยานยนต์	923.04	1,135.72	8.47	23.04	5.10	5.51
- เครื่องเพชรพลอย อัญมณี เงินแท่งและทองคำ	469.23	823.29	-19.25	75.45	2.59	4.00
- เครื่องมือเครื่องใช้เกี่ยวกับวิทยาศาสตร์ การแพทย์	635.69	770.25	9.36	21.17	3.51	3.74
- แผงวงจรไฟฟ้า	538.85	650.93	-4.49	20.80	2.98	3.16
- สัตว์และผลิตภัณฑ์จากสัตว์	312.73	410.12	13.70	31.14	1.73	1.99
รวม 10 รายการ	11,766.16	14,152.74	3.96	20.28	65.03	68.70
อื่นๆ	6,326.32	6,449.27	-6.53	1.94	34.97	31.30
รวมทั้งสิ้น	18,092.48	20,602.01	0.04	13.87	100	100

ที่มา : ศูนย์ข้อมูลโลจิสติกส์และการค้าระหว่างประเทศ สถาบันวิจัยระหว่างประเทศเพื่อความร่วมมือทางเศรษฐกิจ

EXIM BANK

สนับสนุน SMEs ไทยโกอินเตอร์



EXIM BANK สำนักงานใหญ่ โทร. 0 2617 2111

EXIM BANK ธนาคารเพื่อการส่งออกและนำเข้าแห่งประเทศไทย EXPORT-IMPORT BANK OF THAILAND

อาคารเอ็กซิม 1193 ถนนพหลโยธิน สามเสนใน พญาไท กรุงเทพฯ 10400 หรือสาขาทุกแห่ง

EXIMBankofThailand www.exim.go.th

ASEAN-Hong Kong FTA

จากการประชุมสุดยอดผู้นำอาเซียน (ASEAN Summit) ครั้งที่ 31 ณ กรุงมะนิลา ประเทศฟิลิปปินส์ ผู้นำอาเซียนได้ลงนามร่วมกัน 2 ความตกลงในความตกลงการค้าเสรีอาเซียน-ฮ่องกง ซึ่งประกอบด้วย ด้านการค้าและบริการ (AHKFTA) กับความตกลงด้านการลงทุนระหว่างรัฐบาลของเขตบริหารพิเศษฮ่องกงแห่งสาธารณรัฐประชาชนจีนกับรัฐบาลของประเทศสมาชิกสมาคมประชาชาติแห่งเอเชียตะวันออกเฉียงใต้ (AHKIA) โดยความตกลง AHKFTA จะมีผลบังคับใช้ในวันที่ 1 มกราคม 2562

ฮ่องกงถือเป็นคู่ค้าสำคัญของอาเซียนในปี 2559 มีการค้าระหว่างกัน 100,234 ล้านดอลลาร์สหรัฐ โดยอาเซียนเป็นฝ่ายได้ดุลการค้าฮ่องกง 57,268 ล้านดอลลาร์สหรัฐ ส่วนการค้าไทย-ฮ่องกง **ฮ่องกงถือเป็นคู่ค้าอันดับที่ 9 ในปี 2559 มีมูลค่า 13,067 ล้านดอลลาร์สหรัฐ ปรับตัวลดลงต่อเนื่องมา 4 ปี นับจากปี 2556** โดยไทยส่งออก 11,467 ล้านดอลลาร์สหรัฐ และนำเข้า 1,599 ล้านดอลลาร์สหรัฐ **ฮ่องกงเป็นฝ่ายได้ดุลการค้า 9,868 ล้านดอลลาร์สหรัฐ และฮ่องกงยังถือเป็นนักลงทุนอันดับที่ 7 ของไทย**

ฮ่องกง เป็นเขตเศรษฐกิจที่มีความสัมพันธ์แนบแน่นกับจีน มีการทำความตกลง Closer Economic Partnership (CEPA) และความร่วมมือ Pan Pearl River Delta (PPRD) ซึ่งในอนาคตฮ่องกงจะมีบทบาทสำคัญในนโยบายเส้นทางสายไหมยุคใหม่ (One Belt One Road-OBOR) ดังนั้นการที่อาเซียนทำ FTA กับ ฮ่องกง จึงไม่ใช่เป็นเพียงการเปิดตลาดฮ่องกงเท่านั้น แต่ยังเป็นการเปิดประตูสู่ตลาดจีนอีกด้วย

การเริ่มลดภาษีสินค้ากว่า 6,300 รายการ ประกอบด้วย

สินค้าปกติกลุ่มที่ 1 ได้แก่ ล้อสเตอร์ สัตว์น้ำสำหรับทำพันธุ์ สับประรดฝรั่ง มะม่วง ขนแกะ ทองแดง เครื่องดับเพลิง และกล้องถ่ายภาพยนตร์ ลดภาษีให้เป็น 0% ภายใน 3 ปี นับจากวันที่ความตกลงมีผลบังคับใช้

สินค้าปกติกลุ่มที่ 2 ได้แก่ เติมซุรุ ส้ม ยารักษาโรคที่มีเพนิซิลลิน และกลุ่มใยสังเคราะห์ที่ทำด้วยโพลีเอสเตอร์ ลดภาษีให้เป็น 0% ภายใน 10 ปี นับจากวันที่ความตกลงมีผลบังคับใช้

สินค้าอ่อนไหว (Sensitive List) ได้แก่ แป้ง ข้าวสาลี เนื้อ เครื่องใน ลิ่นจี่ ลำใย โลหะป้องกันหัวรองเท้า รองเท้าส้นแข็งทำด้วยไม้ เครื่องเพชรพลอย และรูปพรรณที่เป็นของเทียม ลดภาษีให้เป็น 0-5% ภายใน 12 ปี นับจากวันที่ความตกลงมีผลบังคับใช้

สินค้าอ่อนไหวสูง (Highly Sensitive List) เช่น เครื่องนุ่งห่ม โมเพ็ด และรถจักรยานที่ขับเคลื่อนด้วยมอเตอร์ จานเบรก เครื่องทำน้ำร้อนด้วยไฟฟ้า และกระเบื้อง ลดภาษีให้น้อยกว่าหรือเท่ากับ 50% ภายใน 14 ปี นับจากวันที่ความตกลงมีผลบังคับใช้

Exclusion List ประเทศไทยขอ "ยกเว้น" ไม่นำสินค้า 359 รายการมาเจรจาเปิดตลาด อาทิ ยานยนต์ไฟฟ้า ข้าว ข้าวโพด ไหม กระดาษ กาแฟ ชา,ไวน์, ยาสูบ ผลิตภัณฑ์นม ไข่ และผลิตภัณฑ์จากสัตว์

ความตกลงอาเซียน-ฮ่องกง ครอบคลุม 14 ข้อบท ทั้งสินค้า-บริการ และความร่วมมือด้านเศรษฐกิจและวิชาการ 5 ด้าน คือ บริการวิชาชีพ พิธีการศุลกากร การอำนวยความสะดวกทางการค้า/โลจิสติกส์ SMEs และ E-Commerce โดยประเทศอาเซียนกลุ่มแรกที่จะลดภาษีพร้อมกับไทย คือ บรูไน-มาเลเซีย-ฟิลิปปินส์

ข้อกังวลที่ว่า **"สินค้าจีนจะทะลักเข้ามา"** โดยอาศัยการส่งออกผ่านฮ่องกงมาอาเซียนนั้น เป็นไปได้ค่อนข้างยากเนื่องจากว่า เดิมจีนมี FTA กับอาเซียนอยู่แล้ว สามารถส่งออกผ่านช่องทางดังกล่าวได้ไม่จำเป็นต้องผ่านฮ่องกง อีกทั้งความตกลงฉบับนี้ ได้กำหนดกฎ RoO ที่เข้มงวดสามารถป้องกันไม่ให้สินค้าจีนแฝงเข้ามา

ประเทศไทยจะเปิดเสรีภาคบริการให้ฮ่องกง 74 สาขา เทียบเท่ากับที่เปิดให้ความตกลงเปิดเสรีบริการอาเซียน โดยเปิดคู่ค้าอาเซียน-ฮ่องกงเข้ามาให้ถือหุ้นสูงสุด 70% ในสาขาบริการ ให้คำปรึกษาและบริการด้านพยากรณ์อากาศ และอุตุนิยมวิทยา และเปิดให้มีการเคลื่อนย้ายบุคคลธรรมดา 44 สาขาย่อย เช่น ผู้เยี่ยมเยือนทางธุรกิจ และผู้โอนย้ายภายในบริษัท เป็นต้น



ฮ่องกงเปิดเสรีธุรกิจบริการ 87 สาขา หรือ "มากกว่า" ที่ไทยเปิดให้ฮ่องกง และที่สำคัญยังเปิดให้ถือหุ้น 100% ได้ในจำนวน 80 สาขาจาก 87 สาขา เช่น บริการเกี่ยวกับการผลิตรายการวิทยุโทรทัศน์ และ "ยกเว้น" บางสาขาที่ฮ่องกงเปิดตลาดแบบมีเงื่อนไข เช่น บริการวิศวกรรม, บริการด้านโทรคมนาคม และบริการด้านการเงิน ส่วนสาขาบริการที่เหลือจะหารือกันต่อหลังจากความตกลงมีผลบังคับใช้ครบ 1 ปี

ข้อกังวล ฮ่องกง ต้องการขยายตลาดธุรกิจบริการที่มีศักยภาพ เช่น บริการทางการเงิน โลจิสติกส์ มายังอาเซียน ซึ่งฮ่องกงมีความแข็งแกร่งและมีขีดความสามารถในการแข่งขันสูงกว่าประเทศอื่นๆ ในภูมิภาคนี้ ซึ่งอาจจะต้องมาดูในรายละเอียดของเงื่อนไขที่ระบุในสาขาบริการ เพื่อลดผลกระทบที่อาจเกิดจากการเปิดเสรีภาคบริการ ในอนาคต

ภาคการลงทุนเจรจาต่อหลังปี 2562 ความตกลงด้านการลงทุน AHKIA มี 29 ข้อบท ครอบคลุมการคุ้มครองการลงทุนซึ่งจะเน้นการปฏิบัติด้วยความเป็นธรรมและเท่าเทียมกัน การส่งเสริมและอำนวยความสะดวกด้านการลงทุน มุ่งเน้นการสร้างบรรยากาศที่เอื้ออำนวยต่อการลงทุน กระบวนการที่ช่วยให้การขออนุมัติการลงทุนง่ายขึ้น การตั้งศูนย์บริการเบ็ดเสร็จ และการเผยแพร่ข้อมูลการลงทุน



The trade finance expert
advancing your global
business success

Wherever your business takes you, Bangkok Bank is a trusted partner that can help you achieve your business goals by providing comprehensive trade services, a team of international trade experts, and an extensive worldwide network across major economies.

For more information, please contact Trade Finance Call Center Tel. 02-680-9559
www.bangkokbank.com/tradefinance

กระบวนการทางศุลกากรล่วงหน้าก่อนสินค้ามาถึง (Pre-Arrival Processing)

กระบวนการทางศุลกากรล่วงหน้าก่อนสินค้ามาถึง หรือ Pre-Arrival Processing เป็นกระบวนการที่อำนวยความสะดวกให้ผู้นำเข้าสามารถปฏิบัติพิธีการทางศุลกากรในการนำของเข้าจากต่างประเทศได้อย่างรวดเร็ว ช่วยลดระยะเวลา ค่าใช้จ่าย ส่งเสริมโลจิสติกส์และการค้าระหว่างประเทศซึ่งเป็นประโยชน์ต่อการพัฒนาขีดความสามารถในการแข่งขันของประเทศเพื่อให้สอดคล้องกับพันธูญิตตามความตกลงว่าด้วยการอำนวยความสะดวกทางการค้า (Trade Facilitation Agreement: TFA) ภายใต้องค์การการค้าโลก (World Trade Organization: WTO) ซึ่งประเทศไทยในฐานะประเทศสมาชิกของ WTO มีหน้าที่ต้องปฏิบัติตาม ดังนั้น กรมศุลกากร จึงได้ออกแบบกระบวนการทางศุลกากรล่วงหน้าก่อนสินค้ามาถึง (Pre-Arrival Processing) ซึ่งเป็นกระบวนการที่ให้ผู้นำเข้าของเข้าจากต่างประเทศทางทะเลหรือทางอากาศ โดยผู้นำเข้าสามารถยื่นใบขนสินค้าขาเข้าล่วงหน้าและยื่นชำระค่าภาษีอากร (ถ้ามี) ล่วงหน้าได้ก่อนที่เรือหรืออากาศยานเข้ามาถึงด่านศุลกากร ทั้งนี้ผู้นำเข้าสามารถยื่นบัญชีสินค้าขาเข้าล่วงหน้าได้เมื่อมีการยื่นบัญชีสินค้าให้กับกรมศุลกากรแล้วผู้นำเข้าต้องยื่นใบขนสินค้าขาเข้าในเดือนเดียวกันกับเดือนที่สินค้ามีกำหนดจะมาถึง

การรายงานยานพาหนะเข้า

ตามประกาศกรมศุลกากรที่ 5/2561 เรื่องกระบวนการทางศุลกากรล่วงหน้าก่อนสินค้ามาถึง (Pre -Arrival Processing) ได้กำหนดเวลาที่เหมาะสมในการรายงานเรือ/อากาศยานเข้า ดังนี้

- **ตัวแทนเรือ** รายงานภายใน 24 ชั่วโมง ก่อนเรือมาถึงเขตท่า ยกเว้น สายเดินเรือที่มาจากประเทศกัมพูชา และประเทศเวียดนาม ให้รายงานล่วงหน้า 6 ชั่วโมง ก่อนเรือมาถึงท่า
- **ตัวแทนอากาศยาน** รายงานภายใน 1 ชั่วโมง หลังจากอากาศยานออกจากสนามบินต้นทางซึ่งไม่ได้มีการกำหนดระยะเวลาที่ชัดเจน ให้เป็นไปตามหลักเกณฑ์และวิธีการ

ลำดับการรายงานเอกสารบัญชีสินค้า (Manifest)

ทางเรือ

1. ข้อมูลตารางเรือเข้า Vessel Schedule Message (VSED)
2. บัญชีสินค้าทางเรือ Ship Agent Operator (SAOPER)
3. บัญชีตู้สินค้า Container List (CLIS)
4. บัญชีสินค้าทางเรือ Master Sea Cargo Manifest (MMAN)

ทางอากาศยาน

1. ข้อมูลตารางเรือเข้า Vessel Schedule Message (VSED)
2. บัญชีสินค้าทางอากาศ Air Cargo Manifest (AMAN)
3. ใบตราส่งสินค้าทางอากาศ Air Waybill (ABIL)

เมื่อตัวแทนเรือ/ตัวแทนอากาศยานรายงาน Manifest เข้าระบบคอมพิวเตอร์ของศุลกากรครบถ้วนแล้ว ผู้นำเข้าสามารถทำใบขนสินค้าล่วงหน้าและส่งชำระระบบฯได้ทันที สำหรับการตรวจสอบการตัดบัญชีอัตโนมัติข้อมูลบัญชีสินค้ากับใบขนสินค้ามีทั้งหมด 10 รายการ (ทางอากาศ) และ 9 รายการ (ทางเรือ) ได้แก่ 1. Vessel Name 2. Discharge Port 3. Arrival Date 4. Master bill of landing (ทางเรือไม่มี) 5. House bill of landing 6. Company Name 7. Total Package Amount 8. Total Package Unit 9. Gross Weight 10. Gross Weight Unit ทั้งนี้ หากข้อมูลในบัญชีสินค้าและใบขนสินค้าถูกต้องตรงกันจะได้รับการตอบกลับ

ขั้นตอนการส่ง Manifest



กระบวนการ Pre-Arrival Processing

1. ตัวแทนเรือ/ตัวแทนอากาศยาน ยื่นรายงานยานพาหนะเข้าล่วงหน้า (Vessel Schedule: VSED) ภายในระยะเวลาที่กำหนดไว้ และส่งข้อมูลเข้าสู่ระบบคอมพิวเตอร์ของศุลกากร พร้อมทั้งระบุวันที่คาดว่าจะยานพาหนะจะเข้า (Expected Date)

2. เมื่อระบบคอมพิวเตอร์ของศุลกากรตอบกลับเลขที่รับรายงานเรือ/อากาศยานเข้า (Receive Control Number: RCN) แล้วให้ตัวแทนเรือ/ตัวแทนอากาศยาน จัดทำข้อมูลบัญชีสินค้าสำหรับเรือและบัญชีตู้คอนเทนเนอร์ (Ship Agent Operator: SAOPER / Container List : CLIS) (ถ้ามี) หรือ ข้อมูลบัญชีสินค้าสำหรับอากาศยาน ประกอบด้วย Master Air Waybill และ House Air Waybill ให้ครบถ้วน และส่งข้อมูลอิเล็กทรอนิกส์เข้าสู่ระบบคอมพิวเตอร์ของศุลกากร
3. ตัวแทนเรือ/ตัวแทนอากาศยาน ยื่นรายงานยานพาหนะเข้าโดยแจ้งวันและเวลาเข้าจริง (Actual Arrival Date/ Actual Arrival Time) หากไม่พบข้อผิดพลาด ระบบคอมพิวเตอร์ของศุลกากรจะตอบรับข้อมูลอิเล็กทรอนิกส์ภายใต้เลขที่รับรายงานเรือ/อากาศยานเข้า ให้ถือว่าเป็นการรายงานยานพาหนะเข้าสำเร็จซึ่งสามารถเปิดระวางได้ ซึ่งผู้นำเข้าสามารถตรวจสอบหรือติดตามสถานะของข้อมูลบัญชีสินค้าจากระบบ e-Tracking ของกรมศุลกากรเพื่อวางแผนล่วงหน้าในการรับมืองของเมื่อยานพาหนะมาถึงได้ทันที
4. ผู้นำเข้าสามารถจัดทำข้อมูลใบขนสินค้าขาเข้าและส่งข้อมูลอิเล็กทรอนิกส์เข้าสู่ระบบคอมพิวเตอร์ของศุลกากร
 - กรณีข้อมูลผิดพลาด ระบบคอมพิวเตอร์ของศุลกากรจะตอบรับข้อผิดพลาดกลับไปให้ผู้นำเข้าทำการแก้ไขข้อมูลและส่งข้อมูลใบขนสินค้าที่แก้ไขแล้วเข้าสู่ระบบอีกครั้ง
 - กรณีข้อมูลถูกต้อง ระบบคอมพิวเตอร์ของศุลกากรตรวจสอบข้อมูลใบขนสินค้าขาเข้ากับข้อมูลบัญชีสินค้าให้ถูกต้องตรงกัน
5. หากข้อมูลถูกต้องระบบคอมพิวเตอร์ของกรมศุลกากรตอบกลับเลขที่ใบขนสินค้าขาเข้าทางอิเล็กทรอนิกส์จำนวน 14 หลักในสถานะพร้อมชำระค่าภาษีอากร

การแก้ไขการรายงานยานพาหนะเข้าและบัญชีสินค้า

การขอแก้ไขการรายงานยานพาหนะเข้าและบัญชีสินค้า	ภายใน 48 ชั่วโมง หลังจากยานพาหนะเข้า	ภายหลัง 48 ชั่วโมง หลังจากยานพาหนะเข้า
1 การแก้ไขวันและเวลานำเข้า (ส่งข้อมูล Actual แล้ว)	ตัวแทนเรือ/อากาศยานยื่นคำร้องต่อพนักงานศุลกากรที่รับผิดชอบเพื่อแก้ไขและพิจารณาคดีโดยผอ.ผันการปรับ (ไม่มีการดำเนินคดีใดๆ)	ตัวแทนเรือ/อากาศยาน ยื่นคำร้องต่อพนักงานศุลกากรที่รับผิดชอบเพื่อแก้ไขและพิจารณาคดี
2 การแก้ไขข้อมูลในบัญชีสินค้า (ยังไม่ส่งข้อมูลใบขนสินค้า)	ตัวแทนเรือ/อากาศยาน สามารถส่งข้อมูลแก้ไขเข้าสู่ระบบคอมพิวเตอร์ของศุลกากร	ตัวแทนเรือ/อากาศยาน ยื่นคำร้องต่อพนักงานศุลกากรที่รับผิดชอบเพื่อแก้ไขและพิจารณาคดี

หมายเหตุ: หากอยู่ภายในระยะเวลา 48 ชั่วโมง ศุลกากรอนุญาตให้ส่งข้อมูลทางอิเล็กทรอนิกส์เข้ามาแก้ไขได้ในกรณีที่ยังไม่ได้ส่งใบขนสินค้าเข้ามาตัดกับใบตราส่งสินค้าทางเรือ (Bill of Lading : B/L)

การแก้ไขใบขนสินค้ากรณีมีการเปลี่ยนแปลงวันนำเข้าจริง

กรณีที่ผู้นำเข้า/ตัวแทนยื่นคำร้องขอแก้ไขก่อนการรับมอบของไปจากอารักขาของศุลกากร

การเปลี่ยนแปลงวันนำเข้า	Green line	Red line
กรณีไม่มีผลกระทบกับค่าภาษีอากร	ผู้นำเข้า/ตัวแทนยื่นคำร้องต่อพนักงานศุลกากร หน่วยตรวจสอบใบขนสินค้า Green line พิจารณาคดีโดยผอ.ผันการปรับ	ผู้นำเข้า/ตัวแทนยื่นคำร้องต่อพนักงานศุลกากรผู้ตรวจปล่อย พิจารณาคดีโดยผอ.ผันการปรับ
กรณีมีผลกระทบกับค่าภาษีอากร (ชำระอากรขาด/เกิน)	ผู้นำเข้า/ตัวแทนยื่นคำร้องต่อพนักงานศุลกากร หน่วยตรวจสอบใบขนสินค้า Green line พิจารณาคดีโดยผอ.ผันการปรับแล้วให้ชำระอากรเพิ่มหรือขอคืนอากร	ผู้นำเข้า/ตัวแทนยื่นคำร้องต่อพนักงานศุลกากรผู้ตรวจปล่อย พิจารณาคดีโดยผอ.ผันการปรับแล้วให้ชำระอากรเพิ่มหรือขอคืนอากร

ทั้งนี้ กระบวนการทางศุลกากรล่วงหน้าก่อนสินค้ามาถึง (Pre-Arrival Processing) จะมีผลบังคับใช้ ในวันที่ 1 กุมภาพันธ์ 2561 สำหรับท่า/สนามบินที่เป็นด่านศุลกากรทั่วประเทศ ส่วนสำนักงานศุลกากรท่าเรือแหลมฉบัง จะมีผลบังคับใช้ในวันที่ 1 มีนาคม 2561

สำหรับผู้สนใจกระบวนการดังกล่าวสามารถศึกษารายละเอียดเพิ่มเติมได้ที่ www.customs.go.th

โครงการพัฒนาท่าเรือกรุงเทพ

เมื่อวันที่ 16 มกราคม 2561 การท่าเรือแห่งประเทศไทย ได้มีการประชุมร่วม 3 ฝ่าย ระหว่างการท่าเรือแห่งประเทศไทย ผู้ให้บริการขนส่งสินค้า และผู้ใช้บริการ ซึ่งในที่ประชุม การท่าเรือแห่งประเทศไทย ได้แจ้งความคืบหน้าของโครงการต่างๆ ของการท่าเรือฯ ที่จะช่วยส่งเสริมและอำนวยความสะดวกให้กับผู้ประกอบการทั้งด้านนำเข้า และส่งออก โดยโครงการพัฒนาของท่าเรือกรุงเทพ ประกอบด้วย

1. การพัฒนาท่าเรือชายฝั่ง 20G สำหรับการขนส่งสินค้าชายฝั่ง

ท่าเรือกรุงเทพ มีโครงการก่อสร้างท่าเรือ 20G เป็นท่าเรือชายฝั่งเพื่อตอบสนองความต้องการในการขนส่งสินค้าด้วยเรือชายฝั่งซึ่งปัจจุบันมีเพิ่มมากขึ้น โดยปัจจุบันการเดินเรือชายฝั่งที่ขนส่งสินค้าระหว่างท่าเรือกรุงเทพ และท่าเรือแหลมฉบัง ไม่มีท่าเฉพาะสำหรับเรือชายฝั่ง ดังนั้นการเข้าเทียบท่านั้นจะต้องรอท่าเรือระหว่างประเทศว่าง เรือชายฝั่งจึงจะสามารถเข้าเทียบท่าได้ เพื่ออำนวยความสะดวก และเพิ่มประสิทธิภาพในการขนส่งสินค้าด้วยเรือชายฝั่ง ตลอดจนการสนับสนุนให้เกิดการขนส่งทางน้ำและการใช้ประโยชน์จากท่าเรือชายฝั่งมากขึ้น การท่าเรือแห่งประเทศไทยจึงได้ก่อสร้างท่าเทียบเรือชายฝั่งขึ้นในท่าเรือ 20G ซึ่งหน้าท่าสามารถเทียบเรือได้ครั้งละ 3 ลำ และครอบคลุมการทำงานอยู่ที่ 3-4 ชั่วโมงต่อลำ ดังนั้น ภายใน 1 วัน จะสามารถดำเนินการ Loading/Discharge ได้ประมาณ 11ลำ ซึ่งจะช่วยให้รองรับสินค้าได้มากขึ้น จากเดิมได้ประมาณ 60,000 TEUs เพิ่มเป็น 240,000 TEUs หรือประมาณ 4 เท่า โดยสายเรือจะตั้งมีการจองเวลาล่วงหน้า ซึ่งจะช่วยให้มีการหมุนเวียนภายในท่าเรือมากขึ้น และ คาดว่าจะทำให้ต้นทุนโลจิสติกส์โดยรวมของประเทศดีขึ้น รวมถึงช่วยลดการขนส่งทางถนนและสนับสนุนให้เกิดการ shift mode มากขึ้น โดยทางการท่าเรือฯ คาดว่าจะสามารถเปิดดำเนินการได้ภายในเดือนมีนาคม 2561

นอกจากนี้ ไฮไลท์อีกอันที่จะเกิดขึ้นในท่าเรือ 20G ซึ่งเป็นความร่วมมือของการท่าเรือฯ และกรมศุลกากร โดยสินค้าที่จะส่งไปยังท่าเรือแหลมฉบังจะสามารถดำเนินการพิธีการทางศุลกากรและสามารถทำการตรวจปล่อยสินค้าออกได้ที่ท่า 20G ได้ทันที ซึ่งผู้ส่งออกจะสามารถนำผู้สินค้าดังกล่าวลงเรือชายฝั่งไปออกที่ท่าเรือแหลมฉบังโดยไม่ต้องมีพิธีการศุลกากร หรือการตรวจสอบใดๆที่ท่าเรือแหลมฉบังอีก อย่างไรก็ตามสำหรับการตรวจปล่อยเบ็ดเสร็จตั้งแต่ท่าเรือกรุงเทพฯ จะต้องมีการเปลี่ยน discharge port ให้เป็นที่ท่าเรือกรุงเทพฯ และจึงให้ Loading port เป็นท่าเรือแหลมฉบัง โดยภายในที่ประชุมต่างเห็นด้วยที่จะให้การตรวจปล่อยเบ็ดเสร็จเช่นนี้มีการขยายผลไปยังท่าเรือชายฝั่ง และท่าเรือลำน้ำของเอกชนอื่นๆ ด้วย ซึ่งทางกรมศุลกากรก็มีความยินดีที่จะดำเนินการในลักษณะนี้เพื่ออำนวยความสะดวกในกระบวนการนำเข้า-ส่งออก แต่ทั้งนี้ทั้งนั้นต้องขึ้นอยู่กับความพร้อมของแต่ละท่าเรือในเรื่องของโครงสร้างพื้นฐาน ตลอดจนระเบียบศุลกากรที่ต้องปฏิบัติตาม นอกจากนี้สำหรับการดำเนินการของท่าเทียบเรือชายฝั่งนี้ทางเอกชนได้เสนอให้มีการดำเนินการทั้งด้าน Domestic และ International ซึ่งทางกรมศุลกากรได้ชี้แจงว่าสามารถดำเนินการได้ เพียงแต่ต้องการแบ่งพื้นที่ทางเข้าออกระหว่างกันให้ชัดเจน

2. CFS Export

ท่าเรือกรุงเทพ มีแผนงานในการพัฒนาคลังสินค้าเพื่อการส่งออก ซึ่งในปัจจุบันมีพื้นที่บรรจุสินค้าออกคลังบริเวณลานที่อยู่ประมาณ 120 ไร่ ทางท่าเรือฯ จึงมีแผนจัดท่าคลังสินค้า 10,000 ตารางเมตร เพื่อทดแทนการบรรจุสินค้าบริเวณลานดูให้มาดำเนินการใน CFS Export โดยจะทำในรูปแบบของ cross docking ซึ่งเมื่อรถสินค้าเข้ามาจะไม่จำเป็นต้องจอดรอการบรรจุในลานดู โดยท่าเรือฯ จะทำการ matching และ consolidate ดังนั้นจะช่วยให้การดำเนินงานบรรจุสินค้ามีความรวดเร็วมากขึ้น ช่วยประหยัดพื้นที่ในการทำงาน รวมถึงมี cycle time ในการดำเนินงาน และการขนส่งที่รวดเร็วมากขึ้น โดยโครงการมีการวางแผนจะเริ่มเปิดประมูลก่อสร้างในเดือนมีนาคม 2561 และคาดว่าจะใช้เวลาในการก่อสร้าง 1 ปีครึ่ง

3. การเชื่อมโยงข้อมูลสินค้า/ตู้สินค้า และการให้บริการผ่านระบบอิเล็กทรอนิกส์

• โครงการ e-Manifest Import, โครงการ Good Transit Control, และโครงการ e-Matching

จากข้อมูลประมาณการปีงบประมาณ 2560 ของท่าเรือกรุงเทพ และท่าเรือแหลมฉบังพบว่าทั้ง 3 โครงการ ที่ดำเนินการไปแล้วสามารถช่วยลดการใช้กระดาษได้กว่า 15 ล้านฉบับ สามารถลดจำนวนบุคลากรในการปฏิบัติงานได้ 277 คน รวมถึงช่วยลดค่าใช้จ่าย

ในกระบวนการส่งออกได้กว่า 69 ล้านบาท นอกจากนี้ทั้ง 3 โครงการยังช่วยอำนวยความสะดวกทางการค้า และช่วยให้เวลาในการดำเนินงาน รวมถึงขั้นตอนในการทำงานลดลง ซึ่งช่วยให้ความแออัดภายในท่าเรือลดลงอีกด้วย

• ระบบการเชื่อมโยงข้อมูลแบบบูรณาการด้วยการใช้ SOA (Service Oriented Architecture)

มีเป้าหมายที่จะสร้างให้เป็นที่ท่าเรืออิเล็กทรอนิกส์เต็มรูปแบบ (innovative port) โดยพัฒนาระบบการให้บริการอิเล็กทรอนิกส์แบบเบ็ดเสร็จ (One Stop e-Port Service) อาทิ การ tracking ข้อมูล, การทำ E-Payment รวมถึงการมีแบบฟอร์มต่างๆ ของการทำเรือ ซึ่งเป็น e-Form และระบบเชื่อมโยงฐานข้อมูลแบบบูรณาการโดยใช้สถาปัตยกรรม SOA (Service Oriented Architecture) เพื่อให้พนักงานและผู้ให้บริการกลุ่มต่างๆ ของการทำเรือฯ เข้าถึงข้อมูลต่างๆ ไม่ว่าจะเรื่องยื่นคำร้องใช้บริการเกี่ยวกับเรือ ตรวจสอบการเคลื่อนไหวของตู้สินค้า และการชำระค่าบริการผ่านทางอิเล็กทรอนิกส์ นอกจากนี้ยังมีมีการพัฒนาเว็บพอร์ทัลของการท่าเรือฯ เพื่อเพิ่มความสะดวกแก่ผู้ใช้บริการ เป็นการลดขั้นตอนด้านเอกสาร ประหยัดเวลาและค่าใช้จ่ายแก่ผู้ใช้บริการ

• โครงการพัฒนาระบบตรวจสอบตู้สินค้า

เป็นโครงการที่ทำเรือฯ ทำร่วมกับสายเรือและบริษัทเจ้าของตู้สินค้าในการพัฒนาระบบตรวจสอบสถานะของตู้สินค้า ซึ่งเริ่มดำเนินการเมื่อวันที่ 18 ธันวาคม ที่ผ่านมา

- การค้นหารายละเอียดของตู้สินค้า: สามารถค้นหาเวลาตู้สินค้าผ่านเข้าท่าเรือฯ, ค้นหาเวลาการส่งมอบตู้สินค้าออกจากท่าเรือฯ, ค้นหาตู้สินค้าขาเข้าเป็นลำเรือ (สายเรือ), และค้นหาตู้สินค้าขาออกเป็นลำเรือ (สายเรือ)

- การค้นหาเที่ยวเรือ (Vessel Visit)

ในส่วนของการสืบค้นข้อมูลข้างต้น ณ ขณะนี้ ระบบจะกำหนดให้สายเรือและบริษัทเจ้าของตู้คอนเทนเนอร์ที่สามารถเข้าระบบสืบค้นข้อมูลได้ โดยในอนาคตจะขยายผลไปถึงผู้ประกอบการต่อไป

SAICO
A SUBSIDIARY OF TPC

DRIED FRUIT

- Freshly Dried and Packed
- Low Sulphur (< 10 ppm)
- Comply with International Standards
- Free From Coloring or Flavoring
- Premium Quality Selected

Pineapple SLICES	Pineapple TIDBITS	Pineapple CORE
Pineapple CHUNKS	Pineapple DICE	Pineapple SLICES Natural
Mango SLICES	Mango SLICES Natural	Papaya DICE

WORLD FOODS
ESTABLISHED IN 1972

COCONUT SPREAD

"Kaya" Coconut spread is a sweet creamy coconut made from coconut milk. To Malaysians, Indonesians and Singaporeans, kaya, also called srikaya (coconut egg jam). Our range of coconut spread is eggless and is suitable for vegetarians and vegans. Further to the inspiration of this delicious original "kaya" coconut spread, we have also infused it with 2 our favourite fruits, pineapple, and mango. It's truly a fruity treat.

COCONUT (KAYA)	COCONUT MANGO	PINEAPPLE COCONUT
----------------	---------------	-------------------

เศรษฐกิจไทยยับ เตรียมรับเทคโนโลยีเปลี่ยน

ปฏิเสธไม่ได้ว่า ปัจจุบันเทคโนโลยีเข้ามามีบทบาทในชีวิตประจำวันของมนุษย์เรามากขึ้น อีกทั้ง ยังมีพัฒนาการและการเปลี่ยนแปลงอย่างรวดเร็วแบบก้าวกระโดด และไม่ใช่แค่จะเกิดผลกระทบต่อชีวิตของมนุษย์เราเท่านั้น การเปลี่ยนแปลงของเทคโนโลยียังส่งผลกระทบต่อไปยังทุกภาคส่วนในระบบเศรษฐกิจ และสังคม เทคโนโลยีดิจิทัลที่เราใช้กันอยู่ในชีวิตประจำวันทำให้เกิดข้อมูลของผู้บริโภคจำนวนมาก ที่ผู้ผลิตจะสามารถนำไปใช้เป็นฐานในการต่อยอดในกิจกรรมการผลิตต่อไป ด้วยข้อมูลและการเปลี่ยนแปลงที่เกิดขึ้น ทำให้ภาคเศรษฐกิจต้องมีการปรับตัวเพราะถ้าปรับตัวไม่ทันก็อาจไม่สามารถอยู่รอดภายใต้สถานการณ์การเปลี่ยนแปลงที่เกิดขึ้นได้ ดังเช่น ธุรกิจสื่อสิ่งพิมพ์ในปัจจุบันที่ทยอยกันปิดตัวลง เนื่องจากรูปแบบการผลิตและการบริโภคสื่อสิ่งพิมพ์นั้นมีการเปลี่ยนแปลง

ในอดีตนั้นการผลิตสินค้าหากผู้ประกอบการมีรูปแบบการผลิตแบบ Economy of Scale คือใครสามารถผลิตได้มากก็จะได้เปรียบจากต้นทุนการผลิตต่อชิ้นที่ต่ำกว่า ต่อมาก็กลายเป็นรูปแบบการผลิตแบบ Economy of Scope ใครผลิตได้ทั้งสายการผลิตจะได้เปรียบ แล้วก็พัฒนามาเป็น Economy of Speed ที่ใครผลิตได้เร็วกว่าก็จะได้เปรียบ แต่ในอนาคตที่เทคโนโลยีพัฒนามากขึ้น จะเกิดการเปลี่ยนแปลงกลายเป็น เครือข่ายเศรษฐกิจ (Network Economy) ที่อยู่บน Platform ที่มีลักษณะของทั้ง Economy of Scale, Scope และ Speed รวมกัน และลักษณะที่สำคัญที่มาจากในยุคที่มีข้อมูลเป็นจำนวนมากทำให้เกิด Economy of Specificity ที่ในขั้นตอนการให้บริการเฉพาะเจาะจงกับความต้องการของลูกค้าแต่ละคนมากขึ้น

ในการปรับตัวเพื่อรับการเปลี่ยนแปลงที่เกิดขึ้นนั้น ก่อนอื่นเราจะต้องยอมรับก่อนว่ามีการเปลี่ยนแปลงเกิดขึ้น และทุกภาคส่วนในระบบเศรษฐกิจไม่ว่าจะเป็นภาครัฐ ภาคธุรกิจ และภาคประชาชนจะต้องร่วมมือช่วยกันโดยให้ความสำคัญต่อการยกระดับผลิตภาพ (Productivity) เป็นสำคัญ อันประกอบไปด้วย 3 ประเด็นหลัก สิ่งแรกคือ “ข้อมูล” อันเป็นปัจจัยการผลิตที่สำคัญมากในปัจจุบัน เพราะประเทศไทยไม่ค่อยให้ความสำคัญกับข้อมูลเหล่านี้ ข้อมูลต้องมีการเปลี่ยนวิธีคิด วิธีการเก็บ วิธีการวิเคราะห์ และการนำมาใช้ เรื่องที่สองคือ “คน” ที่จะต้องเพิ่มทักษะให้ตรงตามความต้องการของตลาด เพราะงานที่ทำ ส่วนใหญ่จะมีการนำเอาระบบอัตโนมัติ (Automation) เข้ามาทำหน้าที่แทน ซึ่งมีประสิทธิภาพกว่าแรงงานคนที่มีขีดจำกัด และปัญหาสำคัญคือ แรงงานเดิมในระบบไม่ได้ตระหนักถึงการเปลี่ยนแปลงทางเทคโนโลยีที่เกิดขึ้น ทำให้อาจเกิดผลกระทบรุนแรงได้เมื่อเกิดการเปลี่ยนแปลงขึ้น และกลุ่มแรงงานที่ควรให้ความสำคัญคือ แรงงานภาคการเกษตร ที่ไม่ได้มีการพัฒนาอย่างที่ควรจะเป็นและเรื่องที่สำคัญคือ “โครงสร้างพื้นฐาน” โดยในปัจจุบัน มีโครงการที่น่าสนใจคือ อินเทอร์เน็ตหมู่บ้านในต่างจังหวัด ที่จะทำให้ทุกคนสามารถเข้าถึงโอกาสในการดำเนินกิจกรรมทางเศรษฐกิจได้มากขึ้น ช่วยลดบทบาทความสำคัญของพ่อค้าคนกลางที่กินส่วนต่างของผลประโยชน์ขนาดใหญ่ ทำให้เกิดการกระจายรายได้ไปยังส่วนอื่นในห่วงโซ่เศรษฐกิจมากขึ้น

จะเห็นได้ว่าแม้จะมีการเปลี่ยนแปลงเกิดขึ้นอย่างรวดเร็ว แต่หากเราตระหนักที่จะเรียนรู้และทำความเข้าใจอย่างท่วงแท้และยอมรับในการเปลี่ยนแปลงนั้น การเปลี่ยนแปลงท่ามกลางกระแสเทคโนโลยี ก็จะไม่ใช่ว่าเรื่องที่น่ากังวลหากแต่เป็นโอกาสที่จะไขว่คว้าหรือไม่มากกว่า

ปฏิทินกิจกรรม และการศึกษาดูงาน เดือน มีนาคม-พฤษภาคม 2561

MARCH

7-8 โครงการอบรมหลักสูตร “เจาะลึก UCP600 / Letter of Credit: L/C และ Incoterms 2010 ลดความเสี่ยงการค้าระหว่างประเทศอย่างมืออาชีพ” (อบรมหลักสูตรระยะสั้น 2 วัน)
Day 1: Incoterms 2010
Day 2: UCP600 / Letter of Credit: L/C
โดย อ.บุญเลิศ สุภาพา ผู้เชี่ยวชาญการค้าและการชำระเงินระหว่างประเทศ
ณ โรงแรม Landcaster ก.พ.ช.บุรี
ค่าลงทะเบียน : สมาชิก 8,000 บาท (*สมัคร 1 วัน 4,500 บาท)
บุคคลทั่วไป 10,000 บาท (*สมัคร 1 วัน 5,500 บาท)

7-11 งานแสดงสินค้า Top Thai Brands ณ สเปน.ลาว
โดย กรมส่งเสริมการค้าระหว่างประเทศ
ณ ศูนย์ประชุมแห่งชาติเวียงจันทน์ สเปน.ลาว

14 TNSC Site Visit ครั้งที่ 2
โดย สภาผู้ส่งสินค้าทางเรือแห่งประเทศไทย
ณ บมจ.สยามอุตสาหกรรมเกษตรอาหาร จ.ระยอง
ค่าลงทะเบียน : สมาชิก 1,600 บาท บุคคลทั่วไป 2,750 บาท

29 สัมมนาหัวข้อ “FTA Thai - EU โอกาสของประเทศไทยในตลาดยุโรป”
โดย กรมเจรจาการค้าระหว่างประเทศ
และสภาผู้ส่งสินค้าทางเรือแห่งประเทศไทย
ณ โรงแรมกรุงเทพ
ค่าลงทะเบียน : ไม่มีค่าใช้จ่าย (ปิดรับสมัครเมื่อครบตามจำนวน)

APRIL

4 การประชุมสามัญประจำปี ครั้งที่ 23
โดย สภาผู้ส่งสินค้าทางเรือแห่งประเทศไทย
ณ ห้องกาลิเลโอบอลรูม โรงแรมดุสิตธานี กรุงเทพฯ

26 สัมมนา Hot Issues ครั้งที่ 1
โดย สภาผู้ส่งสินค้าทางเรือแห่งประเทศไทย
ณ โรงแรมกรุงเทพ
ค่าลงทะเบียน : สมาชิก 1,600 บาท บุคคลทั่วไป 2,750 บาท

MAY

3-6 งานมหกรรมทรัพย์สินทางปัญญา 2561 (IP Fair 2018)
โดย กรมทรัพย์สินทางปัญญา

10-13 งานแสดงสินค้า Top Thai Brands ณ ประเทศเวียดนาม
โดย กรมส่งเสริมการค้าระหว่างประเทศ
ณ Saigon Exhibition and Convention Center (SECC) โฮจิมินห์ซิตี้ ประเทศเวียดนาม

15 TNSC Site Visit ครั้งที่ 3
โดย สภาผู้ส่งสินค้าทางเรือแห่งประเทศไทย
(One Stop Service เครื่องสำอางและเวชสำอาง)
ณ บจก.เวทีกานเจอร์ล จ.สมุทรปราการ
ค่าลงทะเบียน : สมาชิก 1,600 บาท บุคคลทั่วไป 2,750 บาท

24 อบรม “การประกันภัยการขนส่งสินค้าครบวงจรสำหรับผู้ประกอบการ”
โดย ศาสตราจารย์พิเศษประมวล จันทร์ชวี:
ณ โรงแรมกรุงเทพฯ
ค่าลงทะเบียน : สมาชิก 3,500 บาท บุคคลทั่วไป 4,500 บาท

31 สัมมนาหัวข้อ “ASEAN – Hong Kong FTA โอกาสทางการค้าเพื่อเปิดตลาดสู่แดนมังกร”
โดย กรมเจรจาการค้าระหว่างประเทศ สภาผู้ส่งสินค้าทางเรือแห่งประเทศไทย และ Hong Kong Trade Development Council (HKTDC)
ณ โรงแรมกรุงเทพฯ
ค่าลงทะเบียน : ไม่มีค่าใช้จ่าย (ปิดรับสมัครเมื่อครบตามจำนวน)

บริการจัดฝึกอบรมในหน่วยงานหรือองค์กร (In-House Training)

หัวข้อและระยะเวลาการฝึกอบรมขึ้นอยู่กับความต้องการของบริษัทสมาชิกผู้ขอรับบริการ

ท่านสามารถสอบถามเพิ่มเติมเกี่ยวกับรายละเอียดแต่ละกิจกรรม และค่าลงทะเบียน เข้าร่วมกิจกรรมได้ที่ ฝ่ายสร้างความสัมพันธ์และสนับสนุนสมาชิก สภาผู้ส่งสินค้าทางเรือแห่งประเทศไทย (สภาผู้ส่งออก) โทรศัพท์ 02-6797555 ต่อ 503, 501 (ติดต่อ คุณภคพล, คุณสิริพรหม) หรือที่ E-mail: pakapol@tnsc.com, siripan@tnsc.com

หมายเหตุ : รายละเอียดต่างๆ อาจเปลี่ยนแปลงได้ตามความเหมาะสม
ค่าลงทะเบียนรวมภาษีมูลค่าเพิ่ม 7% แล้ว