



# TNSC NEWSLETTER

สภาผู้ส่งสินค้าทางเรือแห่งประเทศไทย (สภาผู้ส่งออก) | Thai National Shippers' Council | Issue 08/2018 | สิงหาคม 2561

www.tnsc.com

**สมัครด่วน !!**  
(ภายใน 31 สิงหาคม 2561)

## LQSP PLUS

Logistics Qualification System Program  
Certified Logistics Professional  
(หลักสูตรประกาศนียบัตรโลจิสติกส์สำหรับผู้บริหารระดับกลาง)



ดูรายละเอียดเพิ่มเติม  
และลงทะเบียน  
เข้าร่วมอบรมได้ที่นี้



Thai National Shippers' Council  
1168/97, 32<sup>nd</sup> Floor, Zone C, Lumpini Tower Bldg.,  
Rama IV Road, Thungmahamek, Sathorn, Bangkok 10120  
Tel. : +66 (0) 2679 7555 || Fax. : +66 (0) 2679 7500-2 || E-mail : tnsc@tnsc.com

สภาผู้ส่งสินค้าทางเรือแห่งประเทศไทย (สภาผู้ส่งออก)  
1168/97 อาคารลุมพินีทาวเวอร์ ชั้น 32 โซน C  
ถนนพระราม 4 แขวงทุ่งมหาเมฆ เขตสาทร กรุงเทพฯ 10120

สารบรรณาธิการ

Newsletter ฉบับเดือนสิงหาคมนี้ ผู้จัดทำได้รวบรวมข้อมูลสำคัญทางการค้าในภูมิภาคตะวันออกกลาง ทั้งผลกระทบต่อการค้าจากมาตรการคว่ำบาตรระดับสูงต่อประเทศอิหร่าน และโอกาสในตลาดตะวันออกกลางท่ามกลางวิกฤตทางการเมืองที่เกิดขึ้น

นอกจากนี้ยังเกาะติดผลกระทบที่เกิดขึ้นจากมาตรการตอบโต้ทางการค้าระหว่างกันของจีนและสหรัฐฯ ซึ่งแน่นอนว่าย่อมส่งผลผลิตและผลเสียไปยังภูมิภาคต่างๆ ทั่วโลก รวม

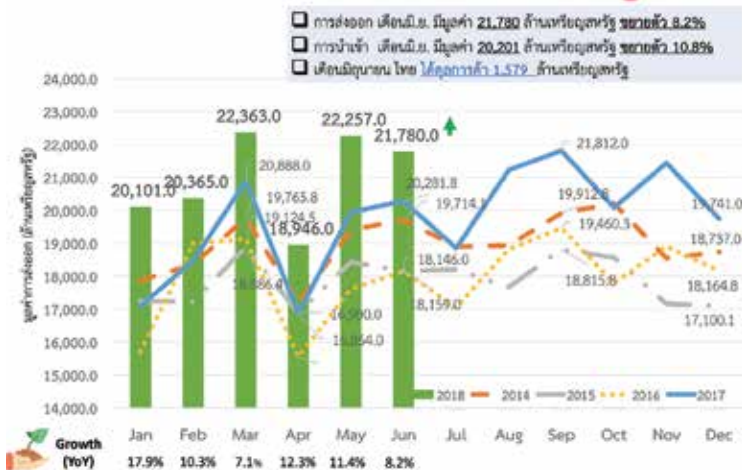
ถึงประเทศไทยที่เราต้องปรับตัวให้ทันต่อสถานการณ์ โดยเฉพาะการไหลเข้ามาของสินค้าจากจีน หรือการเข้ามาสวมสิทธิ์ทางภาษีที่อาจส่งผลเสียอย่างร้ายแรงต่อไทยในอนาคต

อย่างไรก็ตามสภาผู้ส่งออก ขอเชิญชวนท่านสมาชิกเข้าร่วมกิจกรรมต่างๆ ที่ทางสภาผู้ส่งออกจัดขึ้น โดยเฉพาะการอบรมเพิ่มพูนความรู้ ซึ่งท่านสามารถอ่านรายละเอียดได้ในหน้า 8 ของ Newsletter ฉบับนี้

บรรณาธิการ

# Thailand Economic Outlook :

## ภาพรวมสถานการณ์ส่งออกรายเดือนระหว่างปี 2014-2018



### การส่งออกในเดือน มกราคม-มิถุนายน 2561

By Industrial products มูลค่า (ล้านเหรียญสหรัฐฯ) เติบโต สัดส่วน

1. รถยนต์ อุปกรณ์ และส่วนประกอบ	14,425	18.2	15.5
2. อุตสาหกรรมอาหาร	10,427	11.6	8.3
3. คอมพิวเตอร์ อุปกรณ์ และส่วนประกอบ	9,958	16.8	7.9
4. ผลิตภัณฑ์ยาง	5,380	9.7	4.3
5. เม็ดพลาสติก	5,189	23.3	4.1
6. วัสดุก่อสร้าง	4,890	17.9	3.9
7. เคมีภัณฑ์	4,513	27.6	3.6
8. แผงวงจรไฟฟ้า	4,192	6.9	3.3
9. น้ำมันสำเร็จรูป	4,187	34.6	3.3
10. เครื่องจักรกลและส่วนประกอบ	3,969	12.1	3.2

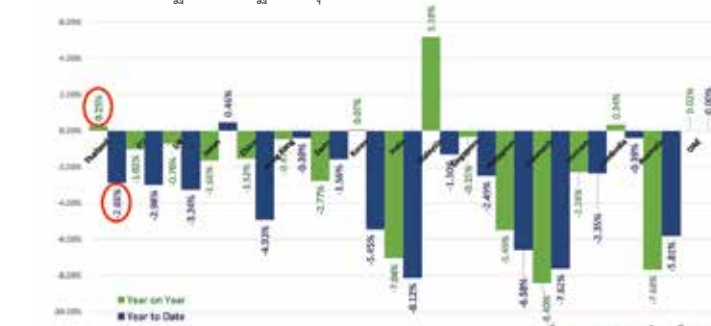
By Agricultural products มูลค่า (ล้านเหรียญสหรัฐฯ) เติบโต สัดส่วน

1. อาหารอื่นๆ	3,649	23.5	2.9
2. อาหารทะเลแช่แข็ง กระป๋องและแปรรูป	2,781	2.4	2.2
3. ข้าว	2,721	17.7	2.2
4. ผัก ผลไม้สด แช่แข็ง กระป๋องและแปรรูป	2,514	6.9	2.0
5. ยางพารา	2,430	-25.4	1.9
6. ผลิตภัณฑ์มันสำปะหลัง	1,628	17.2	1.3
7. ไม้สัดแช่แข็งและแปรรูป	1,482	12.1	1.2
8. น้ำตาลทราย	1,391	-13.8	1.1

By Country มูลค่า (ล้านเหรียญสหรัฐฯ) เติบโต สัดส่วน

1. อาเซียน (5)	18,922	11.2	15.0
2. จีน	14,935	7.5	11.9
3. CLMV	13,898	16.9	11.0
4. สหรัฐอเมริกา	13,613	7.7	10.8
5. ญี่ปุ่น	12,559	17.9	10.0
6. สหภาพยุโรป (15)	11,677	10.8	9.3
7. ทวีปออสเตรเลีย (25)	6,586	12.0	5.2
8. อีอังก	6,354	5.6	5.1
9. เอเชียใต้	5,692	23.4	4.5
10. ตะวันออกกลาง (15)	4,414	-0.4	3.5

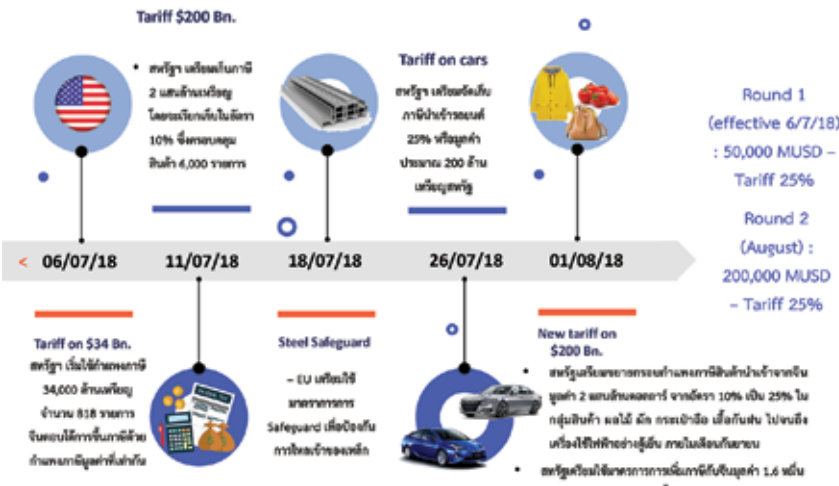
สถานการณ์ความเคลื่อนไหวอัตราแลกเปลี่ยน ณ วันที่ 2 ส.ค. 61 : 33.20 บาท/เหรียญสหรัฐฯ (อ่อนค่า 2.88% Year-to-Date และแข็งค่า 0.25 Year-on-Year) ค่าเงินเหรียญสหรัฐฯ แม้มันแนวโน้มแข็งค่าจากการคาดการณ์การปรับอัตราดอกเบี้ยของธนาคารกลางสหรัฐฯ รวมถึงสถานการณ์ของสงครามการค้าระหว่างสหรัฐฯ และจีน และราคาน้ำมันในตลาดโลกที่ปรับตัวสูงขึ้น 2.94% เป็นผลให้ทิศทางให้ค่าเงินสหรัฐฯ แม้วาผลตอบแทนพันธบัตรรัฐบาลสหรัฐฯ อายุ 10 ปีได้ปรับลดลงไปที่ 2.98%



### สถานการณ์การส่งออกสินค้าสำคัญ เดือนมิถุนายน 2561

สินค้าส่งออกสำคัญ	มูลค่า (ล้านเหรียญสหรัฐฯ)	Jun/18	Forecast 2018
<b>กลุ่มสินค้าส่งออก "เกษตร"</b>			
ข้าว	464	5.6% ▲	10% ▲
ยางพารา	376	-10.6% ▼	-10% ▼
มันสำปะหลัง	298	9.6% ▲	0% =
น้ำตาล	217	1.5% ▲	10% ▲
<b>กลุ่มสินค้าส่งออก "อาหาร"</b>			
อาหารอื่นๆ	609	17% ▲	8-10% ▲
ผักและผลไม้สด แช่แข็ง และแปรรูป	444	8.6% ▲	
อาหารทะเลแช่แข็ง กระป๋อง และแปรรูป (ไม่รวมกุ้ง)	415	1.5% ▲	
กุ้งสดแช่แข็งและกุ้งแปรรูป	113	-33.6% ▼	
ไก่สดแช่แข็งและแปรรูป	262	5.9% ▲	2.5% ▲
<b>กลุ่มสินค้าส่งออก "ยานพาหนะ"</b>			
ยานพาหนะ	1,687	2.9% ▲	10% ▲
อุปกรณ์และส่วนประกอบ	1,452	19.9% ▲	
<b>กลุ่มสินค้าส่งออก "ไฟฟ้า-อิเล็กทรอนิกส์"</b>			
เครื่องใช้ไฟฟ้า	2,142	4.7% ▲	5-7% ▲
เครื่องคอมพิวเตอร์ อุปกรณ์ และส่วนประกอบ	1,839	12% ▲	
แผงวงจรไฟฟ้า	787	12.3% ▲	
Hard Disk Drive	707	21% ▲	
เครื่องปรับอากาศ และส่วนประกอบ	467	9.3% ▲	
<b>กลุ่มสินค้าส่งออก "พลังงาน"</b>			
เม็ดพลาสติก	901	20.3% ▲	18-20% ▲
ผลิตภัณฑ์ยาง	944	12.3% ▲	10% ▲
เคมีภัณฑ์	769	33.6% ▲	18% ▲
ผลิตภัณฑ์พลาสติก	366	12.1% ▲	18-20% ▲
<b>กลุ่มสินค้าส่งออก "อื่นๆ"</b>			
อัญมณี และเครื่องประดับ (รวมทองคำ)	1,164	5.7% ▲	0% =
วัสดุก่อสร้าง	868	18.7% ▲	15% ▲
น้ำมันสำเร็จรูป	689	23.6% ▲	19% ▲
สิ่งทอ	616	7.7% ▲	6% ▲
อุตสาหกรรมเหล็ก	558	22.5% ▲	6% ▲

สงครามการค้า (Trade War Timeline) June - August



ผลกระทบสงครามการค้า (Trade War Effect)

POSITIVE

- สหรัฐฯ ยังไม่มีการตั้งกำแพงแคนาดาและเม็กซิโก เนื่องจากทางสหรัฐฯ ต้องการให้ แคนาดาและเม็กซิโก เป็นตลาดที่พึ่งพา
- สหรัฐฯ เริ่มมองหาตลาดในการลงทุนใหม่ อาจเป็นโอกาสของไทย
- จีนและสหรัฐฯ มีโอกาสขยายฐานการผลิตมายังอาเซียน เพื่อหลีกเลี่ยงการขึ้นภาษีตอบโต้กัน
- แม้ว่า EU จะมีมาตรการ Safeguard สำหรับกลุ่มสินค้าหลัก แต่ประเทศไทยยังไม่อยู่ในกลุ่มที่โดนมาตรการนี้

NEGATIVE

- ราคาวัตถุดิบในประเทศจีนปรับราคาสูงขึ้นเนื่องจากผู้ผลิตต้องแบกรับต้นทุนที่สูงจากผลกระทบทางด้านภาษี
- ไทยอาจโดนสวมสิทธิ์จีนในการส่งออกสินค้าโดยใช้ชื่อได้เปรียบจาก RoO และสหรัฐฯ อาจใช้มาตรการ AD, SG, CVD ได้ หากสินค้าที่ส่งจากไทยไปกระทบผู้ผลิตภายในประเทศสหรัฐฯ
- แผงโซลาร์เซลล์จากประเทศจีนเริ่มไหลเข้ามาในไทยมากขึ้นทำให้ราคาในตลาดของไทยตกลงจากราคา 12-13 บาท/วัตต์ เหลือเพียง 10-11 บาท/วัตต์เท่านั้น
- สินค้ากลุ่มเหล็กจากจีนที่ไม่สามารถส่งไปสหรัฐฯ บางส่วนได้ไหลเข้ามาในไทย
- หากจีนได้รับผลกระทบทางการค้าแล้วไทยซึ่งเป็นผู้ผลิตขั้นต้นและขึ้นกลางสินค้าอุปกรณ์คอมพิวเตอร์และส่วนประกอบของจีนก็จะได้รับผลกระทบทางอ้อมเช่นกัน

ประมาณการทิศทางการส่งออกไทย ปี 2018 (Forecast 8-9% Growth)

ปัจจัยบวก

- + อุปสงค์ที่แข็งแกร่งจากเศรษฐกิจคู่ค้า โดยเฉพาะตลาดศักยภาพสูง สอดคล้องกับภาวะการขยายตัวของเศรษฐกิจโลก โดยเฉพาะตลาดหลักอย่าง ญี่ปุ่นและสหรัฐอเมริกา ที่ได้รับผลกระทบจากนโยบายกีดกันทางการค้าน้อยกว่าที่คาดการณ์กันไว้
- + การขาดดุลการค้าจากการนำเข้าสินค้าทุนและวัตถุดิบอย่างต่อเนื่องอันแสดงถึงการลงทุนของภาคการผลิตเพื่อเพิ่มขีดความสามารถในการผลิตและการแข่งขันของประเทศไทยในอนาคต
- + ดัชนีคาดการณ์ภาวะธุรกิจส่งออก ไตรมาส 3/2561 อยู่ที่ระดับ 66.0 เพิ่มขึ้นจากระดับ 55.5 ในเดือนที่ผ่านมาแสดงถึงความเชื่อมั่นของผู้ประกอบการที่มีต่อภาคการส่งออกของไทย
- + การส่งออกของไทยมีแนวโน้มกระจายตลาดการส่งออกในตลาดใหม่มากขึ้น ซึ่งเป็นการลดความเสี่ยงจากความไม่แน่นอนทางการค้ากับคู่ค้าหลัก
- + ผลกระทบเชิงบวกจากสถานการณ์สงครามการค้า ที่ไทยเร่งผลักดันการส่งออกสินค้าไทย ไปทดแทนกลุ่มสินค้าที่มีการดำเนินการกีดกันการค้า (โดยเฉพาะกลุ่มเหล็ก และอลูมิเนียม) ทำให้ในเดือนมิถุนายน มูลค่าส่งออกของไทยไปยังสหรัฐฯ มีการขยายตัวในระดับสูง
- + แนวโน้มทิศทางการอ่อนค่าลงของเงินบาทเมื่อเทียบกับค่าเงินเหรียญสหรัฐฯ เป็นการเพิ่มความสามารถในการแข่งขันของสินค้าไทย และเป็นการเพิ่มรายได้ของผู้ประกอบการไทยในรูปเงินบาท
- + นโยบายผลักดันการพัฒนาธุรกิจ e-Commerce ของภาครัฐ เพื่อเป็นการเพิ่มโอกาสและช่องทางทางการจำหน่ายสินค้า โดยเฉพาะในกลุ่มสินค้าเกษตร

ปัจจัยลบ

- มาตรการกีดกันทางการค้าของสหรัฐฯ ภายใต้กฎหมายการค้ามาตรา 201- Safeguard Measure ที่ส่งผลกระทบต่อยอดการส่งออกเครื่องจักรขนาดใหญ่ และแผงโซลาร์เซลล์ ทั้งนี้ แม้ว่าสถานการณ์ความไม่แน่นอนทางนโยบายการค้าของสหรัฐฯ ในภาพรวม ไม่ได้ส่งผลกระทบต่อไทยมากนัก แต่ภาครัฐ และผู้ประกอบการไทยยังคงติดตามสถานการณ์อย่างใกล้ชิด
- ความผันผวนของตลาดทุนและตลาดตราสารหนี้ เนื่องจากการไหลออกของเงินทุนต่างประเทศจากกลุ่มประเทศเกิดใหม่ (Emerging Market) กลับไปยังสหรัฐฯ อันจะส่งผลกระทบต่อความเคลื่อนไหวของอัตราแลกเปลี่ยนระหว่างประเทศ ที่ผู้ส่งออกไทยควรจับตามองและทำประกันความเสี่ยงโดยใช้เครื่องมือทางการเงินต่างๆ
- ปัญหาความขัดแย้งในตะวันออกกลางและมาตรการคว่ำบาตรอิหร่านของสหรัฐฯ ทำให้ราคาน้ำมันและราคาก๊าซสูงขึ้น อาจส่งผลให้ต้นทุนการผลิตและต้นทุนการขนส่งสินค้าปรับสูงขึ้น อีกทั้งยังกระทบต่อความสามารถในการบริโภคของอุปสงค์ภายในประเทศ อันส่งผลกระทบต่อผลกำไรของผู้ประกอบการในทางอ้อม
- ค่าเงินบาทที่มีแนวโน้มอ่อนค่าลงส่งผลให้ผู้ประกอบการนำเข้าวัตถุดิบมาเพื่อผลิตเผชิญปัญหาต้นทุนเพิ่มสูงขึ้น
- สินค้าเกษตรบางรายการยังคงเผชิญสภาวะราคาตกต่ำ โดยเฉพาะยางพารา ลำไยสด อินโดนีเซีย ละเมียดข้อตกลงการควบคุมปริมาณการกรีดยาง ทำให้ราคาตกเพราะอุปทานล้นตลาด ประกอบกับ สินค้าทุเรียนและลำไย ที่กำลังโดนมาตรการกีดกันการค้าจากอินโดนีเซีย เช่นเดียวกัน
- ปัญหาด้านโลจิสติกส์ อาทิ ปัญหาความแออัดภายในท่าเรือแหลมฉบัง ซึ่งอาจส่งผลกระทบต่อต้นทุนโลจิสติกส์ และปัญหาการเปรียบเทียบไม่เอื้ออำนวยความสะดวกในการส่งออก.

ข้อเสนอแนะที่สำคัญโดยสภาผู้ส่งสินค้าทางเรือแห่งประเทศไทย

- ภาครัฐควรสนับสนุนการหาตลาดทดแทนให้กับภาคเอกชน ที่อาจจะได้รับผลกระทบจากสงครามการค้า โดยเฉพาะมาตรการ 201 และ 232 เช่น การศึกษาตลาดที่มีศักยภาพนำเข้าเป็นเครื่องมือหนึ่งที่จะช่วยผู้ประกอบการส่งออกทดแทนตลาดสหรัฐฯ เช่น “ดัชนีวัดศักยภาพการนำเข้าของ 168 ประเทศ Import Potential Index : IPI) เพื่อจะได้เป็นการเพิ่มขีดความสามารถในการแข่งขันได้ในตลาดโลก
- ประชาสัมพันธ์เผยแพร่การสิทธิประโยชน์ ภายใต้กรอบ FTA อื่นๆ เพื่อทดแทนความเสี่ยงรายอุตสาหกรรม ที่อาจเกิดขึ้นจากประเทศที่อยู่ในสงครามการค้า ที่อาจกระทบกับการส่งออกในระยะสั้น
- ผลักดันการเจรจาการค้าเสรีใหม่ CPTPP, RCEP, EU, Pakistan, Turkey, Bangladesh และกรอบความร่วมมือทางด้านเศรษฐกิจที่อยู่ระหว่างสรุปการเจรจาเพิ่มอำนาจการต่อรองทางการค้าในระยะยาวและเป็นการเปิดตลาดให้กับผู้ส่งออกของไทยให้มีโอกาสและการกระจายความเสี่ยงของตลาดมากยิ่งขึ้น
- ผู้ส่งออกควรเพิ่มการใช้เงินสกุลท้องถิ่นในการซื้อขาย เพื่อกระจายความเสี่ยงจากอัตราแลกเปลี่ยนที่มีพหุเงินเหรียญสหรัฐฯ มากจนเกินไป รวมถึงการใช้บริการป้องกันความเสี่ยงจากธนาคารพาณิชย์ การใช้บัญชี FCD และการเข้าร่วมโครงการ Qualified Company ของธนาคารแห่งประเทศไทย
- ส่งเสริมการค้าแบบ e-Commerce B2B Cross Border ให้ครอบคลุมทุกกลุ่มสินค้าและกลุ่ม SMEs / Startup ทั้งนี้ ควรติดตาม เฝ้าระวัง และควบคุม มาตรฐานสินค้าและกลไกการกำหนดราคาสินค้าส่งออกที่อาจส่งผลกระทบต่อสินค้าที่ขายในประเทศ จากธุรกิจข้ามชาติ (e-Commerce)
- การผลักดันการเร่งเจรจาความตกลงทางการค้าในระดับนโยบาย อาทิ ข้อตกลง EU/RCEP/CPTPP
- ภาครัฐควรเร่งรัดแก้ไขปัญหาด้านโลจิสติกส์ อาทิ
  1. เร่งรัดการเพิ่มประสิทธิภาพการขนถ่ายสินค้าภายในท่าเรือแหลมฉบังและเชื่อมต่อการขนส่งระบบรางและ ICD
  2. ส่งเสริมให้มีอุตสาหกรรมการซ่อมตู้คอนเทนเนอร์ภายในประเทศ
  3. กำหนดให้บริการที่เกี่ยวข้องกับการขนส่งสินค้าทางทะเลระหว่างประเทศ ในส่วนของต้นทุนภายในประเทศ เป็นบริการควบคุมภายใต้ พระราชบัญญัติราคาสินค้าและบริการ พุทธศักราช 2542 เป็นต้น.
  4. แก้ไขปรับปรุงประกาศและกฎหมายที่เป็นอุปสรรคต่อการค้าระหว่างประเทศ อาทิ ประกาศตาม พรบ.ศุลกากร พ.ศ. 2560
  5. ผลักดันการดำเนินงานด้านการอำนวยความสะดวกทางการค้า (Trade Facilitation Agreement) ที่สอดคล้องกับแนวทางตามกรอบของ WTO เพื่อช่วยส่งเสริมการค้าและการส่งออก เป็นต้น



# โครงการศึกษา Dry Port ภูมิภาค และโครงการศึกษาการพัฒนาสถานีขนส่งสินค้าคอนเทนเนอร์รองรับ EEC

ตามที่รัฐมนตรีได้มีมติเห็นชอบแผนยุทธศาสตร์การพัฒนาระบบโลจิสติกส์ของประเทศไทย ฉบับที่ 3 (พ.ศ.2560-2564) ซึ่งจัดทำขึ้นภายใต้กรอบยุทธศาสตร์ชาติระยะ 20 ปี (พ.ศ.2560-2579) และแผนพัฒนาเศรษฐกิจและสังคมแห่งชาติฉบับที่ 12 (พ.ศ.2560-2564) โดยมีเป้าหมายให้ประเทศไทยสามารถยกระดับโลจิสติกส์ของประเทศไปสู่การเป็นศูนย์กลางทางการค้า การบริการ และการลงทุนในภูมิภาค ประกอบด้วย 3 ยุทธศาสตร์ โดยยุทธศาสตร์ที่ 2 การพัฒนาโครงสร้างพื้นฐานและสิ่งอำนวยความสะดวก กลยุทธ์ที่ 1 พัฒนาโครงสร้างพื้นฐานด้านการขนส่งและเครือข่ายโลจิสติกส์ตามเส้นทางยุทธศาสตร์เพื่อเชื่อมโยงอนุภูมิภาคและเป็นประตูการค้า โดยการพัฒนาระบบขนส่งทางราง การพัฒนาสิ่งอำนวยความสะดวก และศูนย์บริการโลจิสติกส์ อาทิ ศูนย์รวบรวมกระจายสินค้า คลังสินค้าปลอดอากร สถานีขนส่งสินค้า ท่าเรือบก ย่านกองเก็บตู้และขนถ่ายตู้สินค้า รวมทั้งการจัดหาอุปกรณ์ยกขนตู้สินค้ารถไฟ ในแนวเส้นทางยุทธศาสตร์ที่สามารถเชื่อมโยงกับฐานการผลิตอุตสาหกรรม และฐานเกษตรกรรมของประเทศไปยังประตูการค้าหลักและด่านการค้าสำคัญ

การดำเนินโครงการภาครัฐเพื่อให้สอดคล้องกับแนวทางกลยุทธ์ พัฒนาโครงสร้างพื้นฐานด้านการขนส่งและเครือข่ายโลจิสติกส์ตามเส้นทางยุทธศาสตร์เพื่อเชื่อมโยงอนุภูมิภาคและเป็นประตูการค้า ได้มีการดำเนินการศึกษาการจัดทำแผนแม่บทการพัฒนาท่าเรือบก (Dry Port) เพื่อนำไปสู่การเป็นศูนย์กลางโลจิสติกส์ของภูมิภาค และโครงการพัฒนาสถานีขนส่งสินค้าคอนเทนเนอร์รองรับ EEC โดยสำนักงานนโยบายและแผนการขนส่งและจราจร กระทรวงคมนาคม

## การศึกษาการจัดทำแผนแม่บทการพัฒนาท่าเรือบก (Dry Port) เพื่อนำไปสู่การเป็นศูนย์กลางโลจิสติกส์ของภูมิภาค

จากแนวคิดการพัฒนาการขนส่งทางราง การพัฒนาสิ่งอำนวยความสะดวก และศูนย์บริการโลจิสติกส์ อาทิ ศูนย์รวบรวมกระจายสินค้า คลังสินค้าปลอดอากร สถานีขนส่งสินค้า ท่าเรือบก ย่านกองเก็บและขนถ่ายตู้สินค้า รวมทั้งจัดหาอุปกรณ์ยกขนตู้สินค้ารถไฟ ในแนวเส้นทางยุทธศาสตร์ที่สามารถเชื่อมโยงกับฐานการผลิตอุตสาหกรรม โดยเฉพาะระเบียงเศรษฐกิจภาคตะวันออก (EEC) และแนว



ระเบียงเศรษฐกิจเหนือ-ใต้ แนวระเบียงเศรษฐกิจตะวันออก-ตะวันตก (EWEC) และฐานเกษตรกรรมของประเทศไทยไปยังประตูการค้าหลักและด่านการค้าสำคัญ การจัดทำแผนพัฒนาท่าเรือบก Dry Port เพื่อเป็นกลไกสำคัญในการส่งเสริมการปรับเปลี่ยนรูปแบบขนส่งสินค้าผ่านการขนส่งทางรางซึ่งประหยัดต้นทุนและลดปัญหาการจราจรแออัดบริเวณโดยรอบท่าเทียบเรือแหลมฉบังซึ่งเป็นประตูการค้าหลัก เพื่อการเป็นศูนย์กลางโลจิสติกส์ของภูมิภาคต่อไปในอนาคต

## โครงการพัฒนาสถานีขนส่งสินค้าคอนเทนเนอร์รองรับ EEC

เนื่องด้วย โครงการพัฒนาระเบียงเศรษฐกิจภาคตะวันออก (Eastern Economic Corridor : EEC) การส่งเสริมให้เกิดกิจกรรมทางเศรษฐกิจ โดยมีการพัฒนากลุ่มจังหวัดใน EEC (กลุ่มจังหวัดในภาคตะวันออก ฉะเชิงเทรา ชลบุรี ระยอง และพื้นที่ต่อเนื่อง) เป็นการกำหนดแนวทางในการพัฒนาประเทศ โดยมุ่งเน้นการเพิ่มศักยภาพทางเศรษฐกิจ ให้มีความสำคัญกับการอำนวยความสะดวกทางการค้าและการจัดการโซ่อุปทาน เพื่อเพิ่มความสามารถการสร้างความสามารถในการแข่งขันของประเทศ และนำไปสู่การสร้างมูลค่าเพิ่มทางเศรษฐกิจ ในปัจจุบันปริมาณการขนส่งสินค้าที่ ICD ลาดกระบัง มีแนวโน้มเพิ่มขึ้นอย่างรวดเร็ว จนเกินขีดความสามารถสูงสุดในการรองรับปริมาณตู้คอนเทนเนอร์ เนื่องจากแต่เดิม ICD ลาดกระบัง ถูกออกแบบเพื่อรองรับตู้คอนเทนเนอร์ได้เพียงปีละ 400,000 – 600,00 TEUs เท่านั้น แต่ปัจจุบันปริมาณตู้คอนเทนเนอร์ที่ ICD ลาดกระบังต้องแบกรับภาระเฉลี่ย 1.5 ล้าน TEUs ต่อปี ถึงแม้จะมีความพยายามในการพัฒนาปรับปรุงขีดความสามารถในด้านต่างๆแล้วก็ตาม ปัญหาผลกระทบที่เกิดขึ้นจากจำนวนตู้คอนเทนเนอร์ที่เพิ่มมากขึ้น ส่งผลกระทบกับการจราจรภายใน ICD ลาดกระบัง มีความแออัดและติดขัด ต้องใช้เวลาในการยกขนตู้สินค้าประมาณ 8-16 ชั่วโมงต่อ 1 ตู้ ซึ่งทำให้เสียโอกาสทางเศรษฐกิจ ต้นทุนระยะเวลาการคอยของผู้ประกอบการเป็นอุปสรรคสำคัญในการขับเคลื่อนการพัฒนาประเทศ ด้วยเหตุนี้เพื่อการรองรับการปรับเปลี่ยนรูปแบบการขนส่งมาด้วยระบบราง และสนับสนุนการพัฒนาพื้นที่ระเบียงเศรษฐกิจภาคตะวันออก (EEC) จึงมีความจำเป็นต้องพัฒนาสถานีขนส่งสินค้าคอนเทนเนอร์แห่งใหม่ที่จังหวัดฉะเชิงเทรา หรือ ICD ฉะเชิงเทรา เพื่อลดภาระและปัญหา ICD ลาดกระบัง เชื่อมโยงการขนส่งสินค้าเข้าสู่พื้นที่ EEC และ 3 ท่าเรือ (ท่าเรือแหลมฉบัง ท่าเรือพาณิชย์สัตหีบ และท่าเรือมาบตาพุด) รองรับการรวบรวมและกระจายสินค้าสำหรับพื้นที่กรุงเทพมหานครและปริมณฑล รองรับการขนส่งสินค้าระหว่างพื้นที่ EEC กับนิคมอุตสาหกรรม เชื่อมโยงระบบรถไฟทางคู่ทั่วประเทศไทย ช่วยลดการพึ่งพาการขนส่งทางถนนซึ่งมีต้นทุนการขนส่งสินค้าที่สูงกว่า ทำให้ต้นทุนการขนส่งสินค้าโดยรวมของประเทศลดลงเพิ่มความสะดวกในการนำเข้า – ส่งออกสินค้า เพิ่มขีดความสามารถในการแข่งขันทางการค้ากับตลาดต่างประเทศ

ทั้งนี้ สำหรับการดำเนินการศึกษา ในทั้ง 2 โครงการ ปัจจุบันอยู่ระหว่างดำเนินการศึกษา สำนักงานนโยบายและแผนการขนส่งและจราจร ได้มีช่องทางเว็บไซต์เพื่อแนะนำโครงการ วิธีการศึกษา รายงานการศึกษา การรับฟังความคิดเห็นติดต่อโครงการ โครงการฯ ต้องการข้อมูลและความคิดเห็นจากผู้ประกอบการ นำมาสนับสนุนความเป็นไปได้และความเหมาะสมในการศึกษา ที่จะให้ได้มาผลการศึกษาที่ตรงกับความต้องการและมีประโยชน์กับการขับเคลื่อนเศรษฐกิจของประเทศอย่างแท้จริง ซึ่งเว็บไซต์จะมีการปรับปรุงข้อมูลความคืบหน้าของการศึกษาอย่างต่อเนื่อง หากสมาชิกสภาผู้ส่งสินค้าทางเรือแห่งประเทศไทยสนใจสามารถติดตามรายละเอียดได้ที่ [www.dryportthailand.com](http://www.dryportthailand.com)

**ธนาคารกสิกรไทย**  
井泰銀行 KASIKORNBANK

## K CONNECT - LG

ช่วยบริหารงานหนังสือค้าประกันให้ธุรกิจคุณ

**บริการหนังสือค้าประกันบนอินเทอร์เน็ต**

ระบบบริหารหนังสือค้าประกันบนเว็บไซต์ ตั้งแต่การขออนุญาต จนถึงการต่ออายุ ช่วยลดการเดินทาง และลดระยะเวลาการคิวที่สาขา

- **รู้ทุกความเคลื่อนไหว** ดูวงเงิน เช็คสถานะ
- **รวดเร็ว** ส่งคำสั่งตรง ไม่ต้องไปสาขา
- **ถูกต้อง** ตรวจสอบและแก้ไขฉบับร่างก่อนออกฉบับจริงได้

www.kasikornbank.com | KBank Live | KBank Live | KBank Live | KBank Live

บริการทุกระดับประทับใจ

# ผลกระทบต่อการค้า และการขนส่งทางทะเลจาก การประกาศใช้มาตรการคว่ำบาตรระดับสูงสุดต่อประเทศอิหร่าน

เมื่อเดือนพฤษภาคมที่ผ่านมา สหรัฐอเมริกาประกาศถอนตัวจากข้อตกลงนิวเคลียร์อิหร่าน ซึ่งเป็นข้อตกลงระหว่างประเทศ จีน รัสเซีย อังกฤษ ฝรั่งเศส สหรัฐอเมริกา และเยอรมนี โดยมีสาระสำคัญเพื่อผ่อนปรนการคว่ำบาตรต่ออิหร่านตั้งแต่ ปี 2555 เพื่อแลกกับการที่อิหร่านจะระงับการพัฒนาโครงการอาวุธนิวเคลียร์ ซึ่งขณะนี้สหรัฐอเมริกามีเพียงประเทศเดียวที่ประกาศถอนตัวออกจากข้อตกลงดังกล่าว และมีแผนจะเริ่มมาตรการคว่ำบาตรครั้งใหม่ในช่วงปลายปีนี้ โดยให้เหตุผลว่าข้อตกลงดังกล่าวไม่สามารถหยุดยั้งอิหร่านในการพัฒนาขีปนาวุธได้ และสหรัฐอเมริกา จะบังคับใช้มาตรการคว่ำบาตรในระดับสูงสุดต่ออิหร่าน ซึ่งจะส่งผลกระทบต่อการค้าระหว่างประเทศของอิหร่าน และการชำระเงินผ่านระบบการเงิน และการธนาคารจะหยุดชะงัก อย่างไรก็ตามกลุ่มประเทศยุโรป เช่น เยอรมนี อังกฤษ ฝรั่งเศส ไม่เห็นด้วยกับการตัดสินใจดังกล่าวของสหรัฐอเมริกา ในครั้งนี้ อีกทั้งประเทศจีน ซึ่งได้รับผลกระทบจากมาตรการกักขังภาษีของสหรัฐอเมริกา ก็ยังไม่เห็นท่าที่เข้าร่วมการคว่ำบาตรครั้งใหม่ที่จะเกิดขึ้น

จากสถานการณ์ที่เกิดขึ้นส่งผลให้สายเรือหลายสายประกาศงดเว้นการให้บริการในเส้นทางอิหร่าน อย่างไรก็ตามในเบื้องต้น สภาพผู้ส่งออกได้ติดตามประสานไปยังสายเรือต่างๆ เพื่อสอบถามความคืบหน้าในการให้บริการขนส่งสินค้า ทราบว่าสายเรือส่วนใหญ่ ได้ถอนการให้บริการในเส้นทางที่วิ่ง Direct ตรงไปท่าเรือ Bandar Abas ของอิหร่านแล้ว แต่อย่างไรก็ตามสายเรือบางสาย ก็ยังรับขนส่งสินค้าไปยังอิหร่าน แต่อาจจะใช้วิธีการนำสินค้าไปลงที่ท่าเรือ

ข้างเคียงเช่น ท่าเรือ Jabel Ali ของสหรัฐอาหรับเอมิเรตส์ แล้วใช้ Feeder ลากต่อเข้าไปยังอิหร่าน โดยจากข้อมูลล่าสุดทราบว่าขณะนี้เพียงสายเรือเดียวที่ให้บริการวิ่ง direct ตรงไปอิหร่านคือสายเรือ HDS line ซึ่งเป็นสายเรือของอิหร่านเอง แต่คาดว่าราคาค่าเฟสในการขนส่งอาจจะปรับราคาสูงขึ้น

ดังนั้น ผู้ส่งออก ที่ทำการค้า หรือมีการส่งออกสินค้าไปยังประเทศอิหร่าน ควรตรวจสอบข้อมูลเพิ่มเติมกับสายเรือว่ายังคงสามารถให้บริการขนส่งสินค้าไปยังอิหร่านหรือไม่ โดยบางสายเรืออาจจะรับขนส่งสินค้าไปยังอิหร่านได้ แต่จะดำเนินการโดยการขนส่งสินค้าไปยังท่าเรือของประเทศข้างเคียง แล้วขนถ่ายโดยโหมดอื่นเพื่อเข้าไปยังอิหร่านต่อไป ดังนั้นผู้ส่งออกจะต้องสอบถามสายเรือให้ชัดเจน เพราะอาจจะกระทบต่อระยะเวลาในการขนส่งและทำให้เกิดความล่าช้าในการจัดส่งสินค้าไปยังปลายทาง รวมถึงค่าใช้จ่ายในการขนส่งอาจจะเพิ่มสูงขึ้นเนื่องจากมี Extra Cost ในการขนส่งต่อ

นอกจากนี้ยังมีประเด็นเรื่องการของการทำประกันภัย ซึ่งหากมีการส่งสินค้าเข้าไปยังอิหร่าน บริษัทประกันภัยบางแห่ง อาจจะไม่รับทำประกัน หรือรับทำประกันสินค้าเพียงบางส่วน ดังนั้นผู้ส่งออกจะต้องสอบถามให้ชัดเจน เพื่อมิให้เกิดปัญหาได้ในอนาคตได้ รวมถึงการเพิ่มความระมัดระวังในเรื่องการรับชำระเงินผ่านระบบธนาคารกับบริษัทคู่ค้าที่ประเทศอิหร่าน ซึ่งอาจเป็นบริษัทที่อยู่ใน Blacklist ของสหรัฐอเมริกา ซึ่งสมาชิกจะต้องเพิ่มความระมัดระวังในการดำเนินธุรกิจกับบริษัทคู่ค้าในประเทศอิหร่านให้มากขึ้น

## การเข้าร่วมงาน Thailand – Korea Strategic Partnership : 60th Anniversary of Diplomatic Relations

วันที่ 12 กรกฎาคม 2561 นางสาวกัญญภักดิ์ ดันดีพิพัฒน์พงศ์ ประธานสภาผู้ส่งสินค้าทางเรือแห่งประเทศไทย และ คุณวิศิษฐ์ ลิ้มลือชา รองประธานเข้าร่วมงาน Thailand – Korea Strategic Partnership : 60th Anniversary of Diplomatic Relations เนื่องในโอกาสฉลองครบรอบ 60 ปี ความสัมพันธ์ทางการทูตระหว่างไทย - สาธารณรัฐเกาหลี ซึ่งปัจจุบัน ประธานาธิบดี มุน แจ-อิน ให้ความสำคัญกับนโยบาย New Southern Policy ซึ่งมีความสนใจประเทศกลุ่มเอเชียตะวันออกเฉียงใต้ รวมถึงประเทศไทย จึงเป็นโอกาสอันดีที่จะทำให้เกิดการกระชับความสัมพันธ์กับเกาหลีใต้ ทั้งด้านการเมือง เศรษฐกิจ การค้าและการลงทุน สำนักงานส่งเสริมการค้าในต่างประเทศ ณ กรุงโซล จึงได้นำคณะสมาคมผู้นำเข้าเกาหลี ( Korea Importers Association : KOIMA) นำโดย Mr. Shin Myoung – Jin ประธานสมาคมผู้นำเข้าเกาหลี เข้าร่วมงานในครั้งนี้ เพื่อเจรจาการค้ากับผู้ประกอบการของไทย อันจะส่งผลให้เกิดการกระตุ้นการส่งออกสินค้าไทยเพิ่มขึ้นได้ ภายในงานมีกิจกรรมการเจรจาการค้า ระหว่างผู้ประกอบการไทย

และผู้นำเข้าเกาหลีใต้ จากกลุ่มอุตสาหกรรมยางพารา Wood Pallet ชิ้นส่วนรถยนต์และมอเตอร์ไซค์ โลหะสเตล ธุรกิจอาหารและเบเกอรี่ พลังงานทดแทน โลจิสติกส์ สินค้าเพื่อสุขภาพ และความงาม ซึ่งผลการเจรจาการค้าของคณะผู้นำเข้าเกาหลี กลุ่ม KOIMA ครั้งนี้ คาดว่าจะมีการสั่งซื้อกว่า 50 ล้านดอลลาร์สหรัฐ



# EXIM BANK

## สนับสนุน SMEs ไทยโกอินเตอร์

**EXIM BANK** สำนักงานใหญ่ โทร. 0 2617 2111

**EXIM** ธนาคารเพื่อการส่งออกและนำเข้าแห่งประเทศไทย  
EXPORT-IMPORT BANK OF THAILAND

อาคารเอ็กซิม 1193 ถนนพหลโยธิน สามเสนใน  
พญาไท กรุงเทพฯ 10400 หรือสาขาทุกแห่ง

EXIMBankofThailand  
 www.exim.go.th



## สภาผู้ส่งออกเข้าพบผู้ว่าการธนาคารแห่งประเทศไทย



นางสาวกัญญกัต ดันติพิพัฒน์พงศ์ ประธานสภาผู้ส่งสินค้าทางเรือแห่งประเทศไทย (สรท.) หรือสภาผู้ส่งออก ร่วมกับคุณวิศิษฐ์ ลิ้มลือชา รองประธาน สรท. คุณนิกร ลิขิตหวั่ง พาณิชัย นายกสมมาคมธุรกิจไม้อย่างพาราไทย และคุณคงฤทธิ จันทริก ผู้อำนวยการบริหาร สรท. ได้เข้าพบ ดร.วิโรจน์ สันติประภาพร ผู้ว่าการธนาคารแห่งประเทศไทย และคณะฯ เมื่อวันที่ 25 กรกฎาคม 2561 ณ ห้องวีวีพัฒนาชัย ธนาคารแห่งประเทศไทย เพื่อหารือแลกเปลี่ยนข้อมูล ดังนี้

สถานการณ์ค่าเงินบาทต่อเงินเหรียญสหรัฐ อ่อนค่าอย่างต่อเนื่อง ส่วนหนึ่งเกิด จากการเติบโตทางเศรษฐกิจของสหรัฐที่เข้าสู่ช่วง Overheating เช่น อัตราการจ้างในสหรัฐฯ ปรับลดลงน้อยมากที่สุดในระยะเวลา 10 ปี ประกอบกับการใช้นโยบายทางการคลังและอัตราดอกเบี้ยที่มีแนวโน้มสูงขึ้นทำให้เงินทุนไหลออกจากกลุ่มตลาดเปิดใหม่ (Emerging Market) ทำให้ค่าเงินในตลาดกลุ่มนี้อ่อนตัวไปในทิศทางเดียวกันรวมถึงไทยด้วย ซึ่งส่งผลดีต่อภาคการส่งออก นอกจากนี้ยังมีเรื่องของราคาน้ำมันในตลาดโลกปรับตัวสูงขึ้นซึ่งส่งผลต่อเงินเฟ้อในระยะสั้น อย่างไรก็ตามทาง ธปท.ให้ความเห็นว่าภาคเศรษฐกิจยังคงต้องการกระจายความเสี่ยงทางตลาดและอัตราแลกเปลี่ยนเพื่อป้องกันผลกระทบจาก Trade war ซึ่งในระยะสั้นอาจยังไม่เห็นผลกระทบที่ชัดเจน จากการไหลเวียนของระบบการค้าโลก (Trade Flow) หากในระยะยาวอาจส่งผลกระทบต่อ การเบี่ยงเบนทางการค้า (Trade Diversion) และจะกระทบต่อ Supply chain ของอุตสาหกรรมที่อยู่ในรายการ Imposed Tariff โดยเฉพาะในกลุ่มยานยนต์ เครื่องใช้ไฟฟ้าและอุปกรณ์อิเล็กทรอนิกส์ ซึ่งอาจส่งผลกระทบต่อ การขยายตัวของเศรษฐกิจของไทย อย่างไรก็ตามผู้ประกอบการต้องมองหาตลาดเพื่อทดแทนตลาดสหรัฐฯ (Market Diversify) รวมถึงการบริหารความเสี่ยงจากค่าเงินผันผวนด้วยการทำ Currency Diversify เช่น การทำ FCD หรือ Direct Quote ผู้ประกอบการต้องเผื่อวงกกลางทุนใหม่จากเงินหากไม่สามารถส่งออกหรือเข้าถึงทุนในสหรัฐฯ และการไหลกลับเข้าสู่กลุ่มประเทศ Emerging Market จากผลกระทบของสงครามการค้าได้ ซึ่งธนาคารแห่งประเทศไทย ได้กำหนดจัดสัมมนาให้ความรู้ เรื่อง “การส่งเสริมการใช้เงินสกุลท้องถิ่น” ในวันที่จันทร์ที่ 20 สิงหาคม 2561 เวลา 13.00-17.00 ธปท. ณ ห้องประชุมปวย อิงภากรณ์ อาคาร 1 ชั้น 4 ธนาคารแห่งประเทศไทยต่อไป

## มองวิกฤตให้เป็นโอกาสในตลาดตะวันออกกลาง

กลุ่มประเทศตะวันออกกลาง 15 ประเทศ ถือเป็นตลาดที่มีความน่าสนใจ และยังมีโอกาสขยายตัวอย่างต่อเนื่อง ภาพรวมเศรษฐกิจในปี 2561 มีแนวโน้มขยายตัวดีขึ้นทั้งภูมิภาค เนื่องจากราคาน้ำมันในตลาดโลกขยับตัวสูงขึ้น มูลค่าการส่งออกของไทยที่ส่งไปยังกลุ่มประเทศตะวันออกกลางเดือนมกราคม - พฤษภาคม 2561 จำนวน 3,677.90 ล้านดอลลาร์สหรัฐ เพิ่มขึ้นร้อยละ 2 เมื่อเทียบกับช่วงเวลาเดียวกันของปีที่ผ่านมา คู่ค้าหลักสำคัญของประเทศไทย คือ สหรัฐฯ สำหรับอเมริกาและซาอุดีอาระเบีย โดยสินค้าที่ส่งออกมากที่สุด 5 อันดับแรกในภูมิภาคนี้ ได้แก่ 1) รถยนต์ อุปกรณ์และส่วนประกอบ 2) เครื่องปรับอากาศและส่วนประกอบ 3) อัญมณีและเครื่องประดับ 4) อาหารทะเลกระป๋องและแปรรูป และ 5) ผลิตภัณฑ์ยาง

กรณีความขัดแย้งของประเทศในตะวันออกกลางที่ซาอุดีอาระเบีย สหรัฐอเมริกาและสหรัฐ อียิปต์ และบาห์เรน ได้ประกาศตัดความสัมพันธ์ทางการทูตกับประเทศกาตาร์ รวมทั้งปิดพรมแดนทั้งทางบก ทางอากาศ และทางเรือเป็นปัญหาหลักของภูมิภาค แต่กรณีดังกล่าวถือว่าเป็นผลดีกับประเทศไทย เพราะประเทศไทยจะต้องปรับตัวในการส่งสินค้าไปยังประเทศกาตาร์เพราะจะต้องใช้เอกสารมากขึ้นและมีการตรวจสอบที่เข้มงวด ปัจจุบันมีสายเรือให้บริการขนส่งสินค้าตรงไปยังประเทศกาตาร์และส่งผ่านประเทศโอมาน แต่หลังจากที่เกิดสงครามการค้าระหว่างสหรัฐกับจีน ทำให้จีนจะต้องหาตลาดใหม่และตลาดตะวันออกกลางก็คือเป้าหมาย โดยจีนจะเพิ่มมูลค่าการส่งออกจาก 50,000 ล้านดอลลาร์สหรัฐ เป็น 80,000 ล้านดอลลาร์สหรัฐ ภายใน 2 ปี รวมถึงเพิ่มเที่ยวบินไป-กลับ คูไบ-จีน เป็น 100 เที่ยวบินต่อสัปดาห์ จากแผนเชิงรุกของจีนอาจส่งผลกระทบต่อส่วนแบ่งทางการตลาดของสินค้าไทยได้ในอนาคต

ประเทศในกลุ่มตะวันออกกลางมีการปรับตัวจากธุรกิจน้ำมันไปสู่ธุรกิจอื่น (Non-Oil) เพื่อการเติบโตอย่างยั่งยืนในอนาคต มีการลงทุนในด้านโครงสร้างพื้นฐานระบบขนส่ง เทคโนโลยี e-Commerce และปัญญาประดิษฐ์ (AI) อย่างต่อเนื่อง มีการพัฒนาด้านอสังหาริมทรัพย์ การบริการและการท่องเที่ยว และการค้าและลงทุน เพื่อรองรับนักธุรกิจและนักท่องเที่ยวจากทั่วโลกที่จะเข้ามาในช่วงของงาน World Expo Dubai 2020 และ FIFA World Cup 2022 ณ ประเทศกาตาร์ จึงเป็นโอกาสของกลุ่มธุรกิจก่อสร้าง ธุรกิจบริการ โรงแรมและสปา รวมถึงเฟอร์นิเจอร์และของตกแต่งบ้านที่จะเข้าสู่ตลาดดังกล่าว

กลุ่ม Modern Trade ก็มีความน่าสนใจเนื่องจากมีอัตราการเติบโตอย่างรวดเร็วไม่ว่าจะเป็น Carrefour, LULU, NESTO, Ge'ant หากผู้ประกอบการไทยมีความเข้าใจในพฤติกรรมของผู้บริโภค วิถีชีวิตและความเป็นอยู่ พัฒนาสินค้าให้

ตอบโจทย์ รวมถึงสร้างความเชื่อมั่นและความภักดีต่อตราสินค้า (Brand Loyalty) ได้ก็จะสร้างโอกาสในตลาดตะวันออกกลางได้ไม่ยาก

### Hypermarket in GCC : No. of branches in each country

	UAE	Saudi	Qatar	Bahrain	Oman	Kuwait
LuLu	70	27	5	8	27	6
Carrefour	80	15	9	11	7	8
Nesto	18	8	-	10	1	7
Ge'ant	4	-	1	4	-	1

### ปัจจัยแห่งความสำเร็จในการส่งออกสินค้าไปยังตลาดตะวันออกกลาง

- Sincere จริงใจเสมือนเพื่อนรัก เหมือนคนในครอบครัวเดียวกัน หากเราสามารถที่จะเริ่มต้นธุรกิจด้วยมิตรภาพที่ดี สร้างความเชื่อมั่นและความไว้นั่นคือใจ การทำธุรกิจกับนักธุรกิจตะวันออกกลางก็ไม่ใช่งานที่ยากเกินไป
- Quality เน้นคุณภาพ คงเส้นคงวา เมื่อสร้างความเชื่อมั่นให้กับคู่ค้าแล้วการผลิตสินค้าให้ได้คุณภาพ มีมาตรฐานเป็นไปตามข้อตกลงก็จะทำให้การค้าเดินธุรกิจเป็นไปอย่างราบรื่น
- Design รูปแบบต้องตรงตามความต้องการ การออกแบบหรือผลิตสินค้าให้ตรงตามความต้องการ เข้าใจในอัตลักษณ์ ก็จะทำให้สินค้าได้รับความนิยมและสร้างความเข้มแข็งให้กับสินค้า

### ตารางแสดงอัตราค่าระวางเรือและระยะเวลาในการขนส่งไปยังท่าเรือของประเทศต่างๆ ในตะวันออกกลาง

Port/Country	Freight Cost		Transit Time
	20'	40'	
Jebel Ali - U.A.E.	500	850	15 Days
Dammam - Saudi Arabia	600	750	28 Days
Hamad Port - Qatar	800	950	25 Days
Sohar - Oman	700	900	22 Days

### สภาผู้ส่งออกเข้าพบหารือร่วมกับคณะกรรมการสมาคมการค้ามันสำปะหลังไทย



เมื่อวันที่ 8 สิงหาคม 2561 คุณกัณญภัค ตันติพิพัฒน์พงศ์ ประธานสภาผู้ส่งสินค้าทางเรือแห่งประเทศไทย และ ดร.ชัยชาญ เจริญสุข เลขาธิการฯ เข้าพบหารือร่วมกับคณะกรรมการสมาคมการค้ามันสำปะหลังไทย โดยคุณพินัย เกียรติเทพวรรณ อุปนายกสมาคมการค้ามันสำปะหลังไทยให้การต้อนรับ ณ ห้องประชุมสมาคมการค้ามันสำปะหลังไทย โดยได้มีการหารือในประเด็นเกี่ยวกับ

- ผลกระทบจาก Trade War ระหว่างสหรัฐกับจีน ต่อการส่งออกผลผลิตเกี่ยวกับมันสำปะหลัง
- สถานการณ์และแนวโน้มของราคาผลผลิตมันสำปะหลัง
- ความแออัดที่ ICD ลาดกระบังและท่าเรือแหลมฉบัง
- การติดตามและผลักดันการเจรจา FTA
- ปัญหาพ่อค้าคนกลางชาวจีนที่เข้ามาซื้อเหมาสินค้าเกษตรจากเกษตรกรเองเพื่อส่งออกไปยังจีน
- การปรับตัวเพื่อเข้าสู่อุตสาหกรรม 4.0 ตามนโยบายของภาครัฐ

### สภาผู้ส่งออกร่วมลงนามในบันทึกข้อตกลงความร่วมมือทางวิชาการเพื่อพัฒนาบุคลากรด้านโลจิสติกส์พันธุ์ใหม่



เมื่อวันที่ 9 กรกฎาคม 2561 คุณกัณญภัค ตันติพิพัฒน์พงศ์ ประธานสภาผู้ส่งสินค้าทางเรือแห่งประเทศไทย ได้ร่วมลงนามในบันทึกข้อตกลงความร่วมมือทางวิชาการ ร่วมกับ มหาวิทยาลัยศรีปทุม และองค์กรที่มีบทบาทด้านการพัฒนาบุคลากรด้านโลจิสติกส์ รวมทั้งสิ้น 10 หน่วยงาน ได้แก่

1. มหาวิทยาลัยศรีปทุม
2. กองโลจิสติกส์ กรมส่งเสริมอุตสาหกรรม กระทรวงอุตสาหกรรม
3. สำนักการขนส่งสินค้า กรมการขนส่งทางบก กระทรวงคมนาคม
4. สภาผู้ส่งสินค้าทางเรือแห่งประเทศไทย
5. สถาบันรหัสสากล สมาคมอุตสาหกรรมแห่งประเทศไทย
6. สหพันธ์การขนส่งทางถนนแห่งชาติ
7. สหพันธ์การขนส่งทางบกแห่งประเทศไทย
8. สมาพันธ์โลจิสติกส์ไทย
9. สมาคมผู้รับจัดการขนส่งสินค้าระหว่างประเทศ
10. สมาคมบริหารงานจัดซื้อและซัพพลายเชนแห่งประเทศไทย

โดยมีวัตถุประสงค์เพื่อร่วมมือกันพัฒนาบุคลากรด้านโลจิสติกส์พันธุ์ใหม่ให้มีความรู้ความสามารถเชิงบูรณาการ รองรับการเปลี่ยนแปลงในยุค Logistics 4.0

### สภาผู้ส่งออกจัดกิจกรรม TNSC Site Visit ครั้งที่ 3/2561

เมื่อวันที่ 11 กรกฎาคม 2561 สภาผู้ส่งสินค้าทางเรือแห่งประเทศไทย (สภาผู้ส่งออก) จัดกิจกรรม TNSC Site Visit ครั้งที่ 3/2561 โดยมีวัตถุประสงค์เพื่อให้บริษัทสมาชิกได้มีโอกาสศึกษาเรียนรู้แนวคิดการบริหารจัดการด้านโลจิสติกส์ของบริษัทที่มีการบริหารจัดการที่ดีและสามารถนำความรู้ที่ได้รับไปประยุกต์ใช้ในการทำงานให้มีประสิทธิภาพมากขึ้น โดยนำคณะสมาชิกจำนวน 60 ท่าน เข้าร่วมการบรรยายและเข้าเยี่ยมชมโรงงานประกอบรถยนต์ โตโยต้า บ้านโพธิ์ จังหวัดฉะเชิงเทรา ซึ่งได้มีการนำระบบต่างๆ มาใช้เพื่ออำนวยความสะดวกและเพิ่มประสิทธิภาพต่อการปฏิบัติงาน อาทิ ระบบ POKA YOKE ซึ่งเป็นระบบป้องกันความผิดพลาด เป็นวิธีการควบคุมป้องกันความผิดพลาด ความผิดพลาด หรือการชะงักชะงันของกระบวนการผลิตที่อาจเกิดขึ้นได้ วิธีดังกล่าวนี้เมื่อมีชิ้นงานที่ผิดปกติเกิดขึ้น เครื่องจักรจะหยุดการผลิตทันที ทั้งนี้เพื่อป้องกันไม่ให้เกิดการผลิตชิ้นงานผิดปกติขึ้นต่อไป ซึ่งวิธีนี้เป็นวิธีการควบคุมการเกิดของเสียได้อย่างมีประสิทธิภาพมากกว่าระบบเดิม ทั้งนี้ ยังมีการนำระบบ Kanban ซึ่งเป็นส่วนหนึ่งของระบบ Just In Time (JIT) ที่ได้รับการพัฒนาขึ้นมาเพื่อใช้ในการพัฒนาคุณภาพและควบคุมการไหลของงานช่วยให้การทำงานมีการประสานงานที่ดีและมีประสิทธิภาพ โดยบริษัทโตโยต้ามอเตอร์ เป็นบริษัทแรกที่นำมาใช้เพื่อลดค่าใช้จ่าย และลดการสูญเสียที่เกิดจากการเก็บชิ้นส่วนที่ไม่ได้ใช้ไว้มากเกินความจำเป็น โดยมีเจ้าหน้าที่ฝ่ายประชาสัมพันธ์เป็นวิทยากรบรรยายพร้อมกับพาเยี่ยมชมบริเวณโรงงาน



SAICO  
A SUBSIDIARY OF TFC

- Freshly Dried and Packed
- Low Sulphur (< 10 ppm)
- Comply with International Standards
- Free From Coloring or Flavoring
- Premium Quality Selected

## DRIED FRUIT

Pineapple SLICES	Pineapple TIDBITS	Pineapple CORE
Pineapple CHUNKS	Pineapple DICE	Pineapple SLICES Natural
Mango SLICES	Mango SLICES Natural	Papaya DICE

## COCONUT SPREAD

"Kaya" Coconut spread is a sweet creamy coconut made from coconut milk. To Malaysians, Indonesians and Singaporeans, kaya, also called srikaya (coconut egg jam). Our range of coconut spread is eggless and is suitable for vegetarians and vegans. Further to the inspiration of this delicious original "kaya" coconut spread, we have also infused it with 2 our favourite fruits; pineapple, and mango. It's truly a fruity treat.

COCONUT (KAYA)	COCONUT MANGO	PINEAPPLE COCONUT
<p>Coconut Spread</p>	<p>Coconut Mango Spread</p>	<p>Pineapple Coconut Spread</p>



## Logistics Qualification System Program: LQSP PLUS Certified Logistics Professional (หลักสูตรประกาศนียบัตรโลจิสติกส์สำหรับผู้บริหารระดับกลาง)

สภาผู้ส่งสินค้าทางเรือแห่งประเทศไทย (สภาผู้ส่งออก) ดำเนินการจัดอบรมหลักสูตรประกาศนียบัตรโลจิสติกส์สำหรับผู้บริหารระดับกลาง “Logistics Qualification System Program: LQSP” มาตั้งแต่ปี 2551 โดยได้รับการสนับสนุนจาก Japan Institute of Logistics System (JILS) และ Japan External Trade Organization (JETRO) ในการนำรูปแบบการอบรมและการทดสอบความรู้ในประเทศญี่ปุ่นมาเป็นต้นแบบและประยุกต์ให้เข้ากับสภาพแวดล้อมของประเทศไทย โดยยังคงมาตรฐานทั้งในด้านวิชาการและการแลกเปลี่ยนเรียนรู้จากผู้เชี่ยวชาญในแต่ละกิจกรรมโลจิสติกส์ ต่อมาในปี 2559-2560 ได้มีความร่วมมือกับวิทยาลัย โลจิสติกส์และซัพพลายเชน มหาวิทยาลัยศรีปทุม และในปี 2561 สภาผู้ส่งออก ได้มีการปรับปรุงหลักสูตรการอบรมให้ทันสมัยยิ่งขึ้นเพื่อให้เหมาะสมกับการบริหารจัดการโลจิสติกส์และซัพพลายเชนในปัจจุบันและตอบโจทย์โลจิสติกส์ยุคดิจิทัลโดยมีการเพิ่มเรื่องการนำเทคโนโลยีมาใช้เพื่อช่วยลดต้นทุนและเพิ่มประสิทธิภาพในการบริหารจัดการด้านโลจิสติกส์และซัพพลายเชนภายในองค์กรได้อย่างมีประสิทธิภาพ

### ทำไมคุณถึงไม่ควรพลาดการเข้าร่วมอบรม ?

- เป็นหลักสูตรที่ได้รับการยอมรับจากสถาบันการศึกษา หน่วยงานภาครัฐ และภาคเอกชน
- หลักสูตรนี้สามารถยืนยันความพร้อมของผู้ที่ผ่านการอบรมในเรื่องการปฏิบัติงานและการบริหารงานด้านโลจิสติกส์ดังเช่นที่เกิดขึ้นในภาคอุตสาหกรรมของญี่ปุ่น
- ผู้เรียนจะได้รับการถ่ายทอดความรู้จากประสบการณ์และการปฏิบัติงานจริงโดยวิทยากรผู้ทรงคุณวุฒิ
- ผู้เรียนสามารถนำองค์ความรู้ที่ได้รับจากการอบรมไปปรับปรุงกระบวนการบริหารจัดการโลจิสติกส์ภายในองค์กรเพื่อลดต้นทุนและเพิ่มประสิทธิภาพในองค์กรได้จริง
- LQSP Alumni มีเครือข่ายบุคลากรด้านโลจิสติกส์ที่เข้มแข็งและมีประสิทธิภาพกว่า 200 คน

### คุณสมบัติผู้เข้าอบรม

- ทำงานอยู่ในตำแหน่งผู้บริหารระดับกลาง (หรืออยู่ในตำแหน่งหัวหน้างาน/หัวหน้าฝ่ายหรือแผนก/ผู้ช่วยผู้จัดการ หรือผู้จัดการขึ้นไป ในทุกอุตสาหกรรมทุกขนาดกิจการ หรือ
- มีประสบการณ์ในการทำงานด้านโลจิสติกส์หรือด้านที่เกี่ยวข้องอย่างน้อย 3 ปี หรือ
- มีประสบการณ์ในการทำงานด้านโลจิสติกส์อย่างน้อย 2 ปี สำหรับผู้ที่สำเร็จการศึกษาระดับปริญญาตรี/ปริญญาโท ทางด้านโลจิสติกส์หรือการจัดการซัพพลายเชน บริหารธุรกิจ หรือสาขาอื่นๆ ที่เกี่ยวข้อง

ระยะเวลาในการอบรม เดือนกันยายน – พฤศจิกายน 2561  
(ทุกวันศุกร์-เสาร์)

สถานที่อบรม โรงแรมดิเอทัส ลุมพินี ถ.พระราม 4  
กำหนดรับสมัคร 1 มิถุนายน – 31 สิงหาคม 2561

### สามารถสอบถามรายละเอียดเพิ่มเติมได้ที่

ฝ่ายสร้างความสัมพันธ์และสนับสนุนสมาชิก (คุณวัชรินทร์, คุณภคพล)  
โทร. 02-679-7555 ต่อ 502, 503

e-mail: watcharin@tnsc.com, pakapol@tnsc.com

## ปฏิทินกิจกรรม และการศึกษาคุณงาน เดือน กันยายน - พฤศจิกายน 2561

### SEPTEMBER

- 6** **อบรมหลักสูตร “รัฐกิจ...เอกสารและขั้นตอนการนำเข้า-ส่งออก”**  
โดย คุณวิรัตน์ บาห์อิน ที่ปรึกษาสมาคมตัวแทนออกของรับอนุญาตไทย  
ณ โรงแรมแลนด์มาร์ค ถ.สุขุมวิท  
ค่าลงทะเบียน : สมาชิก 3,500 บาท บุคคลทั่วไป 4,500 บาท
- 7** **การบรรยายหัวข้อ “บริการ e-Form D เต็มรูปแบบภายใต้ระบบ ASW”**  
โดย กรมการค้าต่างประเทศ  
ณ ห้องประชุม 1 สภาผู้ส่งสินค้าทางเรือแห่งประเทศไทย  
ไม่มีค่าใช้จ่าย
- 20** **TNSC Site Visit ครั้งที่ 5**  
โดย สภาผู้ส่งสินค้าทางเรือแห่งประเทศไทย  
ณ บจก.เอพีเอส (ประเทศไทย) ถ.บางนา-ตราด กม.22  
ค่าลงทะเบียน : สมาชิก 1,000 บาท บุคคลทั่วไป 2,750 บาท
- 22** **อบรมหลักสูตร “สัญญาฉบับขนส่งสินค้าและความรับผิดชอบ พ.ร.บ. รับขนของทางทะเล พ.ศ.2534 และ พ.ร.บ.ขนส่งต่อเนื่องหลายรูปแบบ พ.ศ.2548”**  
โดย ศ.ดร.ไพฑูริศ เอกจริยกร คณะนิติศาสตร์ มหาวิทยาลัยธรรมศาสตร์  
ณ โรงแรมดิเอทัส ลุมพินี ถ.พระราม 4  
ค่าลงทะเบียน : สมาชิก 4,500 บาท บุคคลทั่วไป 5,500 บาท (ราคารวมหนังสือ 2 เล่ม)
- 27** **การสัมมนาหัวข้อ “ส่งออกมั่นใจ ทำอย่างไร ไม่โดนเบี้ยหวัด”**  
โดย Coface และ สภาผู้ส่งสินค้าทางเรือแห่งประเทศไทย  
ณ โรงแรมอนันตราสยาม ถ.ราชดำริ  
ไม่มีค่าใช้จ่าย

### OCTOBER

- 6** **อบรมหลักสูตร “พิธีการศุลกากรภายใต้ พ.ร.บ.ศุลกากร พ.ศ 2560”**  
โดย คุณศุภริกา นต์ ตรีชโรจรรณ กรมศุลกากร  
ณ โรงแรมดิเอทัส ลุมพินี ถ.พระราม 4  
ค่าลงทะเบียน : สมาชิก 3,500 บาท บุคคลทั่วไป 4,500 บาท
- 17** **การบรรยายหัวข้อ “เทคนิคการตรวจสอบตู้สินค้าอย่างมืออาชีพ”**  
โดย คุณเกรียงไกร เขียงศุภพานนท์  
Deputy General Manager, N.Y.K. ICD  
ณ สภาผู้ส่งสินค้าทางเรือแห่งประเทศไทย  
ไม่มีค่าใช้จ่าย (ปิดรับสมัครเมื่อครบตามจำนวน)

### NOVEMBER

- 8** **อบรมหลักสูตร “INCOTERMS2010” (รวมหนังสือ INCOTERMS2010)**  
โดย อ.บุญเลิศ สุภาภา ผู้เชี่ยวชาญด้านการค้าและการชำระเงินระหว่างประเทศ  
ณ โรงแรมเลอกาสดอร์ ถ.เพชรบุรีตัดใหม่  
ค่าลงทะเบียน : สมาชิก 4,500 บาท บุคคลทั่วไป 5,500 บาท
- 20-23** **สำรวจเส้นทางเชิงพาณิชย์**  
(ปอยเปต/พระตะบอง/พนมเปญ/โฮจิมินห์ซิตี้)  
โดย สภาผู้ส่งสินค้าทางเรือแห่งประเทศไทย  
ณ ประเทศไทย กับพม่า และเวียดนาม
- 20** **TNSC Site Visit ครั้งที่ 6**  
โดย สภาผู้ส่งสินค้าทางเรือแห่งประเทศไทย  
ณ บจก.ทาบตะวันออกอุตสาหกรรม จังหวัดนครปฐม  
ค่าลงทะเบียน : สมาชิก 1,000 บาท บุคคลทั่วไป 2,750 บาท
- 27** **อบรม “แนวทางการพัฒนาบุคลากรด้านโลจิสติกส์ในยุค Logistics 4.0”**  
โดย คุณพจนาน ภาวรัตน์ และ คุณกนก จุฑามณี  
ณ โรงแรมโกลด์บีช  
ค่าลงทะเบียน : สมาชิก 3,500 บาท บุคคลทั่วไป 4,500 บาท

หมายเหตุ : รายละเอียดต่างๆ อาจเปลี่ยนแปลงได้ตามความเหมาะสม  
ค่าลงทะเบียนรวมภาษีมูลค่าเพิ่ม 7% แล้ว

### บริการจัดฝึกอบรมในหน่วยงานหรือองค์กร (In-House Training)

หัวข้อและระยะเวลาการฝึกอบรมขึ้นอยู่กับความต้องการของบริษัทสมาชิกผู้ขอรับบริการ

ท่านสามารถสอบถามเพิ่มเติมเกี่ยวกับรายละเอียดแต่ละกิจกรรม และค่าลงทะเบียน เข้าร่วมกิจกรรมได้ที่ ฝ่ายสร้างความสัมพันธ์และสนับสนุนสมาชิก สภาผู้ส่งสินค้าทางเรือแห่งประเทศไทย (สภาผู้ส่งออก) โทรศัพท์ 02-6797555 ต่อ 503, 501 (ติดต่อ คุณภคพล, คุณสิริพรรณ) หรือที่ E-mail: pakapol@tnsc.com, siripan@tnsc.com