

# ของเล่นที่ควบคุมภายใต้อนุสัญญาพิเศษ

☒ “ของเล่นอันตราย” เพื่อการเคลื่อนย้ายข้ามแดน

☒ นิยามของของเล่นอันตราย

🌀 ข้อ 1.1 a ของเล่นในภาคผนวก 1:Y1- 45 และที่มีอันตราย

ตามภาคผนวก3:H1 – 13

🌀 ข้อ 1.1 b ของเล่นตาม กม. ของภาคี

🌀 ข้อ 1.2 ของเล่นอื่นในภาคผนวก 2:Y46-47

🌀 ภาคผนวก 8 และ 9 ของอนุสัญญา



## ของเสียที่ควบคุมภายใต้อนุสัญญาบาเซล

ภาคผนวก 1 ของเสียที่ควบคุม (Y1-45):

- ☠ กากจากการกำจัดของเสียอุตสาหกรรม
- ☠ ของเสียจากการผลิตรักษาเนื้อไม้ จากการผลิตตัวทำละลายอินทรีย์จากการผลิตหมึก/สี จากการผลิตเรซิน/กาว จากการผลิตสารเคมีที่ใช้ล้างอัดขยายรูป จากการเตรียมผิวหน้าโลหะ/พลาสติก
- ☠ น้ำมันแร่/หล่อลื่นใช้แล้ว ของเสียน้ำมัน กากน้ำมันดิบจากโรงกลั่น
- ☠ ของเสียพีซีบี/พีบีซี
- ☠ ของเสียที่มีองค์ประกอบโลหะหนัก/สารพิษ



# ของเสียที่ควบคุมภายใต้อนุสัญญาบาเซล

## ภาคผนวก 2 ของเสียที่ต้องพิจารณาเป็นพิเศษ [Y46-47] :

ของเสียที่เกิดจากอาคารบ้านเรือน  
 กากที่เกิดจากการเผาของเสียจากอาคารบ้านเรือน  
 ภาคผนวก 3 ลักษณะอันตราย [H1-13] :

\* ระเบิดได้

\* สารติดเชื้อ

\* ของเหลว/ของแข็งติดไฟ  
 สารที่ลุกไหม้ได้ด้วยตนเอง  
 สารเมื่อสัมผัสน้ำให้ก๊าซติดไฟ

\* สารพิษ (เฉียบพลัน/เรื้อรัง)  
 สารที่สัมผัสน้ำให้ก๊าซพิษ  
 สารพิษต่อระบบนิเวศน์

\* ออกซิไดซิงส์ สารอินทรีย์  
 เปอร้ออกไซด์ สารกัดกร่อน

\* สารที่เมื่อกำจัดแล้วให้ของเสีย  
 ที่มีลักษณะอันตราย

# ของเสียที่ควบคุม

ภาคผนวก 8 [List A] 61 รายการ :

\*ของเสียประเภทโลหะ 19 ชนิด

(As Pb Hg Cd Batteries E-waste ฯลฯ)

\*ของเสียอนินทรีย์ 6 ชนิด

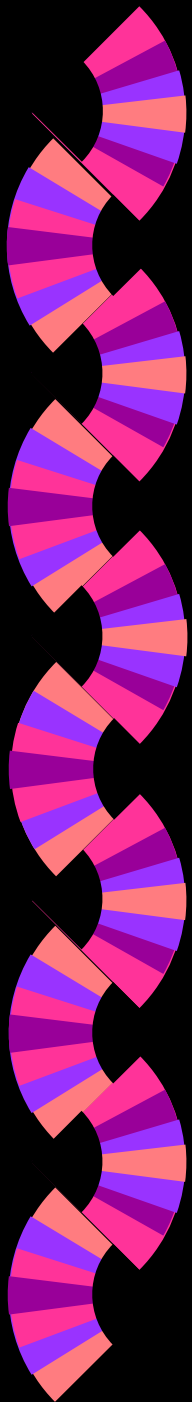
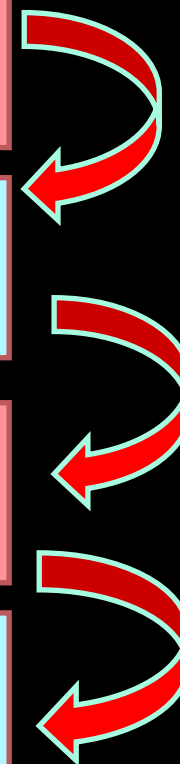
(CRT Asbestos Fly ashes โรงไฟฟ้า ฯลฯ)

\*ของเสียอินทรีย์ 20 ชนิด

(Bituminous, Waste oil, Solvent ฯลฯ)

\*ของเสียอนินทรีย์/อินทรีย์ 16 ชนิด

(ของเสียโรงพยาบาล/เภสัชกรรม/รักษาเนื้อไม้/ระเบิดได้ ฯลฯ)



# ระบบควบคุมการเคลื่อนย้ายข้ามแดนของอนุสัญญา

การรับผิดชอบในการแจ้งการขนส่งเคลื่อนย้าย

ขั้นตอนการแจ้งยินยอมเป็นลายลักษณ์อักษรก่อนการเคลื่อนย้าย

มาตรการนำกลับทันทีหากของเสียไม่ได้รับอนุญาตให้นำเข้า

ข้อห้ามและข้อจำกัดต่างๆ

นิยามและการควบคุมการขนส่งผิดกฎหมาย

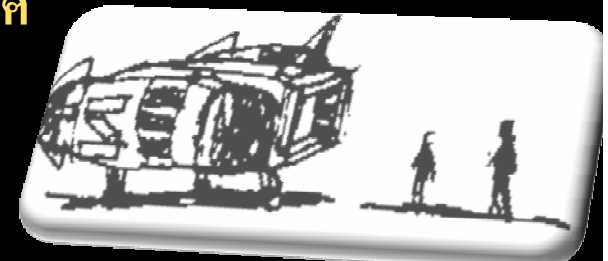
เอกสาร Notification/Movement Document

สัญญาระหว่างผู้ส่งออกและกำจัด

การประกันภัย/หลักประกันทางการเงิน

กฎระเบียบและข้อกำหนดการขนส่งระหว่างประเทศ

การจัดการของเสียโดยคำนึงถึงสิ่งแวดล้อม



# ระบบควบคุมการเคลื่อนย้ายข้ามแดนของอนุสัญญา

## ☆ ข้อห้ามและข้อจำกัด

- 👉 ห้ามส่งของเสียไปยังภาคีที่มีการห้ามนำเข้าของเสีย
- 👉 ห้ามส่งของเสียไปเพื่อกำจัดในพื้นที่ต่ำกว่า ละติจูดที่ 60 องศาใต้
- 👉 จำกัดให้เคลื่อนย้ายของเสียระหว่างภาคีเท่านั้นหากมิใช่ภาคี ต้องทำความตกลงข้อ 11
- 👉 จำกัดให้ต้องจัดการของเสียโดยคำนึงถึงสิ่งแวดล้อม



## ระบบควบคุมการเคลื่อนย้ายข้ามแดนของอนุสัญญา

### ✂ ข้อแก้ไขการห้ามส่งออกของเสีย (Ban Amendment) : ข้อ 4 A (ปี 2538)

☹ ห้ามเคลื่อนย้ายข้ามแดนของของเสียอันตรายจากประเทศในกลุ่ม OECD EC และ ลิกเคนสไตน์ไปยังประเทศนอกกลุ่ม เพื่อกำจัดขั้นสุดท้ายโดยทันทีและเพื่อการนำกลับมาใช้ ประโยชน์ใหม่ภายในวันที่ 31 ธ.ค. 2540

☹ ข้อแก้ไขอนุสัญญานี้จะมีผลบังคับใช้เมื่อมีการให้สัตยาบันจากภาคีสมาชิกอนุสัญญา 3 ใน 4 ของภาคีที่รับรอง (~63 ประเทศ) ขณะนี้มีภาคีที่ให้สัตยาบันแล้ว 62 ประเทศ (ข้อมูลเมื่อ กรกฎาคม 2549)



## ระบบควบคุมการเคลื่อนย้ายข้ามแดนของอนุสัญญา

- พิธีสารบาเซลว่าด้วยความรับผิดชอบและการชดเชยความเสียหาย  
เนื่องมาจากการเคลื่อนย้ายข้ามแดนของของเสียอันตราย
  - จัดทำเพื่ออนุวัติการตามอนุสัญญาบาเซล (ข้อ 12)
  - วัตถุประสงค์เพื่อกำหนดกฎระเบียบที่เหมาะสมในการรับผิดชอบและชดเชยอย่างเพียงพอสำหรับความเสียหายของชีวิต ทรัพย์สิน และสิ่งแวดล้อมจากการเคลื่อนย้ายข้ามแดนของเสียอันตรายและการกำจัด รวมทั้งการขนส่งผิด กม.
  - พิธีสารนี้ได้เปิดให้มีการลงนามตั้งแต่ มี.ค. 2543 เป็นต้นมาและจะมีผลบังคับใช้เมื่อมีการยื่นสัตยาบันหรือภาคยานุวัติสารจากภาคี 20 ประเทศ ซึ่งมีภาคีลงนาม 13 ประเทศ และให้สัตยาบัน 5 ประเทศ (กรกฎาคม 2549)

## ระบบควบคุมการเคลื่อนย้ายข้ามแดนของอนุสัญญา

- การจัดการของเสียอันตรายโดยคำนึงถึงสิ่งแวดล้อม
  - ดำเนินการในทางปฏิบัติเพื่อประกันว่ามีของเสียอันตรายหรือของเสียอื่นได้รับการจัดการในแนวทางซึ่งคุ้มครองสุขภาพอนามัยของมนุษย์และสิ่งแวดล้อมจากผลกระทบร้ายแรงที่เกิดจากของเสียนั้น (ข้อ 2)
  - ต้องจัดทำแนวทางเทคนิคสำหรับการจัดการของเสียโดยคำนึงถึงสิ่งแวดล้อม ตามข้อกำหนดของอนุสัญญาบาเซล และต้องพัฒนา/ขยายการดำเนินการเรื่องนี้ให้ก้าวหน้ามากขึ้น (ข้อ 4.8)

กลยุทธ์

การ

ปฏิบัติ

ตาม

อนุสัญญา

บาเซิล

๒ แต่งตั้งศูนย์ประสานงานและหน่วยงานผู้มีอำนาจ (ข้อ 5)

๒ ความร่วมมือระหว่างประเทศ (ข้อ 10)

๒ ศูนย์ภูมิภาคเพื่อการฝึกอบรมและถ่ายทอดเทคโนโลยี (ข้อ 14)

๒ การส่งผ่านข้อมูล (ข้อ 13)

๒ กลไกเพื่อปฏิบัติตามข้อกำหนด (LWG)

๒ ความช่วยเหลือทางวิชาการ

๒ กองทุนฉุกเฉิน (ข้อตัดสินใจใน COPS)



## ประเด็นปัญหาสำคัญในการปฏิบัติตามอนุสัญญาบาเซล

- ➡ ความแตกต่างในการตีความทางกฎหมายในการจัดจำแนกของเสีย
- ➡ การขนส่งผิดกฎหมาย
- ➡ ติดตามตรวจสอบการปฏิบัติตามข้อกำหนดอนุสัญญา
- ➡ ทุนสำหรับสถานการณ์ฉุกเฉิน
- ➡ นำเข้าของเสียเพื่อการนำกลับมาใช้ประโยชน์ใหม่
- ➡ การถ่ายทอดเทคโนโลยีการจัดการของเสียอันตรายและการผลิตที่สะอาด



# การเข้าเป็นภาคีสัญญาของประเทศไทย

- ประเทศไทยได้เข้าร่วมประชุมจัดทำอนุสัญญาและข้อตกลงต่างๆโดยลำดับ
- ร่วมลงนามปี 2532 และให้สัตยาบัน โดยยื่นสัตยาบันสารเมื่อ 24 พ.ย. 2540
- อนุสัญญามีผลบังคับใช้ต่อไทย ตั้งแต่ 22 ก.พ. 2541 โดย กรม. ได้มอบหมาย

- หน่วยงานผู้มีอำนาจ : กรมโรงงานอุตสาหกรรม
- ศูนย์ประสานงาน : กรมควบคุมมลพิษ
- หน่วยงานสนับสนุน : กรมศุลกากร
- : กรมการขนส่งทางน้ำและพาณิชยนาวี
- : การท่าเรือแห่งประเทศไทย
- : กรมการประกันภัย
- : กรมองค์การระหว่างประเทศ
- : กรมสนธิสัญญาและกฎหมาย และสำนักงานประมาณ



ระบบ

การ

ควบคุม

ของ

ประเทศไทย

† นโยบายการห้ามนำเข้าของเสียเพื่อการ  
กำจัดขั้นสุดท้ายและจำกัดควบคุมการนำเข้า  
ของเสียเพื่อการนำกลับมาใช้ประโยชน์ใหม่

† ข้อกำหนดการควบคุมและจำกัดการนำผ่าน  
นำเข้า และส่งออกของเสียอันตราย ตามกฎหมาย  
ไทย



# กฎหมายไทย

## • การควบคุมการเคลื่อนย้ายข้ามแดน

- พระราชบัญญัติวัตถุอันตราย พ.ศ. 2535
- พระราชบัญญัติศุลกากร พ.ศ. 2469 และที่แก้ไขเพิ่มเติม
- พระราชบัญญัติการส่งออกไปนอกและนำเข้ามาในราชอาณาจักร ซึ่งสินค้า พ.ศ. 2522
- ดำเนินการตามอนุสัญญาบาเซล

## • การจัดการของเสียอันตรายภายในประเทศไทย

- พระราชบัญญัติโรงงาน พ.ศ. 2535
- พระราชบัญญัติการสาธารณสุข พ.ศ. 2535
- พระราชบัญญัติส่งเสริมและรักษาคุณภาพสิ่งแวดล้อม



# ของเนืยที่ควบคุมภายใต้กฎหมายไทย

## ➤ ควบคุมทั้งการนำเข้าและส่งออก

- ของเสียเคมีวัตถุ 62 รายการ(ตามมาเซด 61 รายการ/น้ำมันหล่อลื่นใช้แล้ว 1 รายการ)
- เครื่องใช้ไฟฟ้าและอุปกรณ์อิเล็กทรอนิกส์ใช้แล้ว/ชิ้นส่วนฯ (29 ชนิด)

## ➤ ควบคุมเฉพาะการนำเข้า

### • เศษพลาสติก

#### ➤ ห้ามการนำเข้า

- ซากแบตเตอรี่
- ยางรถยนต์

#### ➤ ห้ามการนำเข้า การส่งออก

- ถ่านไฟฉายที่มีสารปรอท , Cd



# การบริหารงาน

คณะอนุกรรมการอนุสัญญาบาเซล

ภายใต้คณะกรรมการควบคุมมลพิษ

อนุกรรมการ ประกอบด้วย

- ✎ กรมโรงงานอุตสาหกรรม
- ✎ กรมควบคุมมลพิษ
- ✎ กรมศุลกากร
- ✎ กรมขนส่งทางน้ำพาณิชยนาวี
- ✎ การท่าเรือแห่งประเทศไทย
- ✎ กรมการประกันภัย
- ✎ สำนักงานคณะกรรมการกฤษฎีกา
- ✎ กรมสนธิสัญญาและกฎหมาย
- ✎ กรมองค์การระหว่างประเทศ

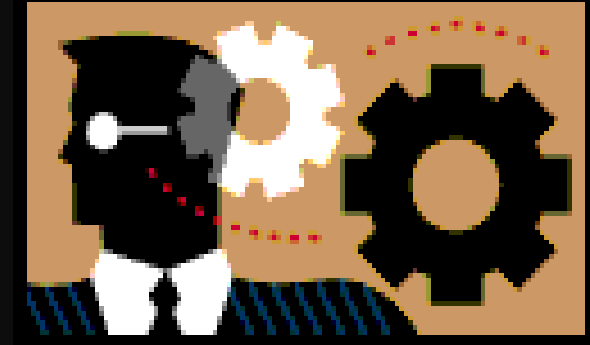


อำนาจหน้าที่

- ✎ พิจารณากำหนดมาตรการทางกฎหมายและวิชาการเพื่อปฏิบัติตามอนุสัญญาบาเซล
- ✎ พิจารณารายละเอียดพิธีสาร/การแก้ไขอนุสัญญา/การตรวจสอบและจัดทำคำแปลและเตรียมความพร้อมให้สัตยาบันต่อพิธีสาร/การแก้ไขอนุสัญญา
- ✎ ประสานงานกับหน่วยงานต่างๆในการปฏิบัติตามอนุสัญญา

ขั้นตอน  
การอนุญาต

## การควบคุม



✓ การนำเข้าและส่งออกของเสียอันตราย ต้องขออนุญาตการนำเข้าจาก กรอ. ตามกฎหมายว่าด้วยวัตถุอันตรายและอนุสัญญาบาเซล

✓ ผู้นำเข้าต้องแสดงตัวอย่างของเสียและการวิเคราะห์องค์ประกอบและสภาพการบรรจุของเสีย และภาชนะที่ใช้บรรจุของเสียในระหว่างขนส่ง

✓ จัดทำรายงานแผนการนำเข้าของเสียอันตรายเป็นรายปี โดยมีรายละเอียดตามที่ กรอ. กำหนด

✓ แจ้งและแสดงเอกสารที่จำเป็นก่อนการนำเข้า ไม่น้อยกว่า 15 วัน

การแจ้ง/การขออนุญาต

ตัวอย่างองค์ประกอบ  
และสภาพของเสีย

แผนการนำเข้า/ขนส่งรายปี

# การควบคุม

## การขนย้ายอย่างผิดกฎหมาย

การลำแดงเท็จ/  
สินค้าไม่มีผู้รับ



ความขัดแย้งในเอกสาร (ลำแดงเท็จ) หรือ  
สินค้าตกค้างไม่มีผู้รับ นานเกินกว่า 2 เดือน

แจ้งตัวแทน/  
ผู้รับสินค้า



แจ้งตัวแทนหรือตัวแทนขนส่ง หรือผู้รับสินค้า  
ใน 15 วัน

จัดตั้งทีมสำรวจ



จัดตั้งทีมสำรวจ ประกอบด้วย เจ้าหน้าที่ศุลกากร  
เจ้าหน้าที่ท่าเรือ ตัวแทนเรือตัวแทนขนส่ง  
และหน่วยงานที่เกี่ยวข้อง (ค.พ. กรอ.)

ดำเนินการสำรวจ



ดำเนินการสำรวจตู้คอนเทนเนอร์และ  
หลักฐานที่เกี่ยวข้อง

ดำเนินการตามกฎหมาย



รายงานผลการตรวจสอบต่อหน่วยงานผู้มีอำนาจ  
ตามกฎหมายเพื่อดำเนินการตามขั้นตอนของ  
กฎหมายต่อไป



# ไทยได้อะไรจากการเป็นภาคีอนุสัญญาบาเซล

- ป้องกันปัญหาการลักลอบนำของเสียมาทิ้งในประเทศได้ เนื่องจากอนุสัญญาบาเซลฯ นี้ กำหนดมาตรการบังคับให้ภาคีผู้ส่งออก รับผิดชอบในการนำของเสียกลับประเทศตนใน 30 วัน และชดเชยค่าเสียหายที่เกิดขึ้น

- ทำให้ทราบล่วงหน้า หากมีการนำเข้า นำผ่าน และส่งออกของของเสียอันตราย ซึ่งสามารถพิจารณาเตรียมการเฝ้าระวังให้ให้เกิดความปลอดภัยต่อชีวิตและสภาพแวดล้อมได้ทันการ

- ได้มีการกำหนด มาตรการและระเบียบปฏิบัติที่เข้มงวดในการควบคุม การส่งออก นำเข้า และนำผ่านของเสียอันตราย รวมทั้ง การจัดหาอุปกรณ์/สถานที่กำจัดของเสียอันตรายภายในประเทศ

# ไทยได้อะไรจากการเป็นภาคี (ต่อ)

ได้รับสิทธิในการส่งออกของเสียอันตราย เพื่อนำไปกำจัดหรือนำกลับมาใช้ประโยชน์ ในประเทศภาคีซึ่งมีเทคโนโลยีและความสามารถที่เหมาะสม

สามารถค้าขายกากของเสียอันตรายกับประเทศภาคีเพื่อใช้เป็นวัตถุดิบในการผลิตทางอุตสาหกรรม

จะได้รับความคุ้มครองและความช่วยเหลือทั้งทางด้านวิชาการและการเงินจากกองทุนหมุนเวียน เพื่อแก้ไขปัญหาอุบัติเหตุจากการเคลื่อนย้ายของเสีย

จะได้รับความช่วยเหลือด้านวิชาการและเทคโนโลยีต่าง ๆ จากภาคีในกลุ่มประเทศพัฒนาเพื่อปรับปรุงแก้ไขปัญหาการจัดการของเสียอันตรายภายในประเทศให้เป็นระบบครบวงจร ซึ่งทำให้สิ่งแวดล้อมดีขึ้น



ข้อมูลเพิ่มเติมเกี่ยวกับอนุสัญญา

บาเซล

**www.**

**Basel.int**

**www.diw.go.th**