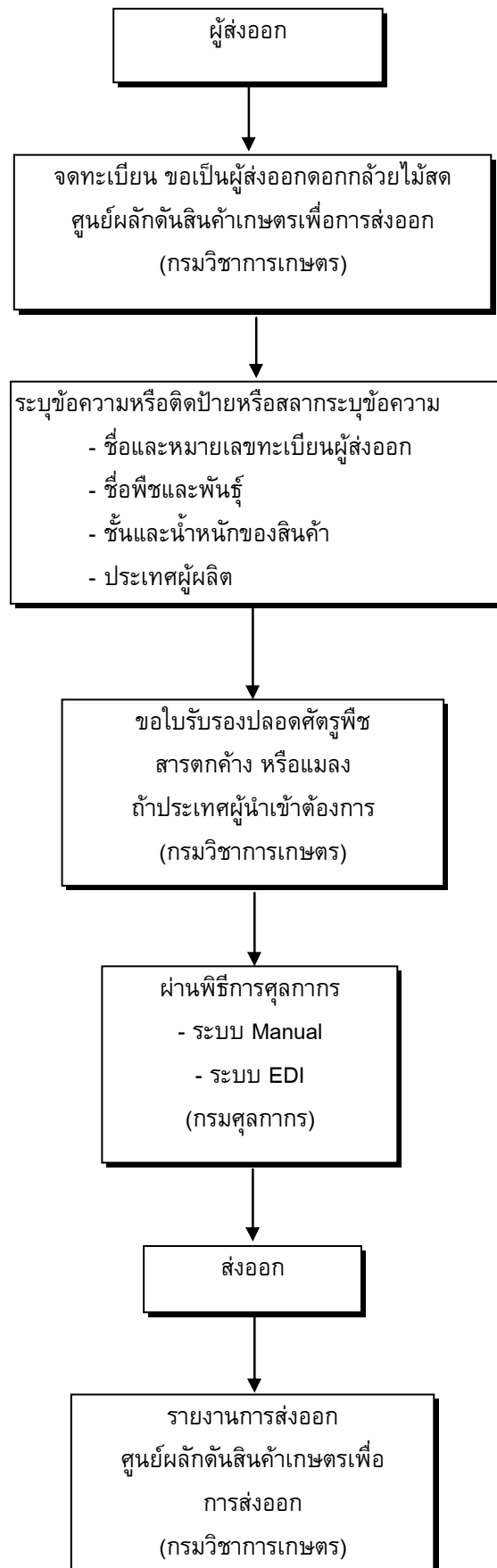


## แผนภูมิขั้นตอนการส่งออก : ดอกกล้วยไม้











ขั้นตอนการส่งออก	หลักฐาน/เอกสาร ประกอบ	หน่วยงาน ที่ติดต่อ	ค่าใช้จ่าย	ระยะเวลา ดำเนินงาน
<p>(แบบ ตอ. 4)</p> <p>- ขออนุญาตส่งออกโรงงานผลิตสินค้าเกษตรเพื่อการส่งออก สำหรับโรงงานที่ผลิตและส่งออกเอง หรือคำร้องขออนุญาตเป็นผู้ส่งออกสินค้าเกษตร สำหรับบริษัทที่ไม่มีโรงงานเป็นของตัวเอง (แบบ ตอ. 2)</p> <p>- ขอบริการรับรองต่าง ๆ ตามต้องการ และ NOTICE OF INTENTION TO EXPORT AGRI-FOODS เมื่อจะส่งออกในแต่ละครั้ง (ใบรับรองต่าง ๆ ได้แก่ HEALTH CERTIFICATE SANITARY CERTIFICATE MYCOTOXIN CERTIFICATE HEAVY METAL CERTIFICATE MERCURY CERTIFICATE ANALYSIS CERTIFICATE)</p>	<p>- คำร้องขอหนังสือรับรองโรงงานผลิตสินค้าเกษตรเพื่อการส่งออก (แบบ ตอ. 1)</p> <p>- คำร้องขอหนังสือรับรองคุณภาพอาหารหรือผลิตผลเกษตรเพื่อการส่งออก (เลือก Certificate ตามต้องการ)</p> <p>- NOTICE OF INTENTION TO EXPORT AGRI-FOODS (แบบ ตอ. 5)</p> <p>- Invoice</p>	<p>โทรสาร : 0-2940-7448</p>	<p>2) ค่าหนังสือรับรองโรงงานสินค้าเกษตรเพื่อการส่งออก ฉบับละ 1,000 บาท</p> <p>- คิดจาก 0.5 % ของมูลค่าการส่งออก (F.O.B) แต่ฉบับนี้ไม่เกินต่ำกว่า 500 บาท และไม่สูงกว่า 2,000 บาท</p>	<p>7-14 วัน</p> <p>7-14 วัน ก่อนการส่งออก</p>
<p>3.2) กรณีขอใบรับรองผลิตภัณฑ์สุดท้าย</p> <p>- ยื่นคำร้องขอรับหนังสือรับรองคุณภาพอาหารหรือผลิตผลเกษตรเพื่อการส่งออก ได้แก่ HEALTH CERTIFICATE SANITARY CERTIFICATE MYCOTOXIN CERTIFICATE HEAVY METAL CERTIFICATE</p>	<p>- คำร้องขอหนังสือรับรองคุณภาพอาหารหรือผลิตผลเกษตรเพื่อการส่งออก</p> <p>- หลักฐานต่าง ๆ ที่เกี่ยวข้อง (เช่น หลักฐานบริษัท และ Invoice ฯลฯ)</p>		<p>- คิดจาก 0.5 % ของมูลค่าการส่งออก (F.O.B) แต่ฉบับนี้ไม่เกินต่ำกว่า 500 บาท และไม่สูงกว่า 2,000 บาท</p>	<p>7-14 วัน ก่อนการส่งออก</p>

ขั้นตอนการส่งออก	หลักฐาน/เอกสาร ประกอบ	หน่วยงาน ที่ติดต่อ	ค่าใช้จ่าย	ระยะเวลา ดำเนินงาน
MERCURY CERTIFICATE ANALYSIS CERTIFICATE)				
4. ผ่านพิธีการศุลกากร ระบบ Manual	1) รับใบขนสินค้า ตรวจสอบพิธีการลงทะเบียนและสินค้าออก เลขที่ใบขนส่งสินค้า 2) เจ้าหน้าที่ประเมินตรวจสอบความครบถ้วนถูกต้อง ประเมินราคาสินค้าตรวจสอบการของเอกสาร/ตรวจสอบพิกัด/ราคา 3) บันทึกข้อมูลเข้าเครื่องคอมพิวเตอร์ 4) รับชำระภาษีอากร เงินประกัน หนังสือธนาคารค้ำประกัน 5) ลงทะเบียนตรวจปล่อยสินค้า 6) กำหนดชื่อผู้ตรวจปล่อยสินค้าเครื่องคอมพิวเตอร์ตรวจสอบ 7) เจ้าหน้าที่ตรวจของทุก shipment บันทึกผลการตรวจปล่อย เข้าเครื่องคอมพิวเตอร์ 8) ควบคุมการบรรจุของเข้าตู้คอนเทนเนอร์ 9) นำของออกจากการทำเรือ ฯ ผ่านการตรวจสอบสินค้า ของศุลกากร	ส่วนการส่งออก กรมศุลกากร โทรศัพท์ : 0-2667-7242-43 โทรสาร : 0-2671-5331 สายด่วนกรมศุลกากร 1164	-ค่าธรรมเนียม ใบขนสินค้า200 บาท -ค่าบันทึกข้อมูล เข้าระบบ70 บาท	20 นาที
ระบบ EDI ผู้ส่งออกต้องจดทะเบียนเป็นผู้ใช้ EDI โดย ตรงกับกรมศุลกากร เลือกใช้บริการของบริษัทเอกชนผู้ให้บริการ EDI (VAN)	<u>ขั้นที่ 1</u> 1) บันทึกข้อมูล Invoice และใบขนสินค้า ผ่านโปรแกรมจัดทำ ใบขนสินค้า เข้าเครื่องคอมพิวเตอร์ของผู้ส่งออก 2) ส่งข้อมูลผ่านสายสื่อสาร เข้าเครื่องคอมพิวเตอร์ของ กรมศุลกากร 3) เครื่องคอมพิวเตอร์ของกรมศุลกากรรับข้อมูลตรวจสอบความ ถูกต้อง ออกเลขที่ใบขนสินค้ากำหนดเงื่อนไขการตรวจของ (Green line, Red line) แจ้งให้ผู้ส่งออกทราบผ่านสายสื่อสาร	ส่วนการส่งออก สำนักงานศุลกากรท่าเรือกรุงเทพ กรมศุลกากร โทรศัพท์ : 0-2667-7242-43 โทรสาร : 0-2671-5331 สายด่วนกรมศุลกากร 1164	-	ขึ้นอยู่กับระบบ ของซอฟต์แวร์
	<u>ขั้นที่ 2</u> 1) ผู้ส่งออกพิมพ์ใบขนสินค้า 2) ชำระค่าภาษีอากร ณ ที่ทำการศุลกากร (ถ้ามี) 3) ใบขนสินค้าและเอกสารประกอบ			

