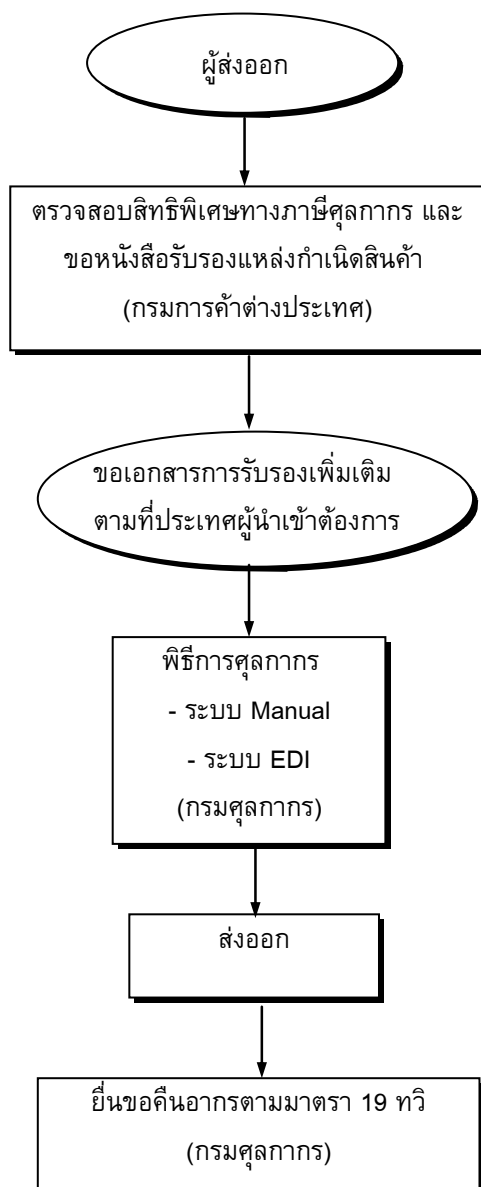


## แผนภูมิขั้นตอนการส่งออก : รองเท้ายางและพลาสติก



## กฎหมาย / ระเบียบและขั้นตอนการส่งออกโดยสรุป : รองเท้ายางและพลาสติก

สินค้า/พิกัด	กฎหมายและระเบียบที่ควบคุม	ขั้นตอนการส่งออก	เอกสารที่ใช้ประกอบ	หน่วยงานที่ติดต่อ
<b>1. รองเท้ายางและพลาสติก</b> <b>6401</b> <b>6402200905</b> <b>6402990906</b> <b>6402300</b> <b>6402910</b>	<b>1. ระเบียบกระทรวงพาณิชย์ ว่าด้วยการขึ้นทะเบียนเป็นผู้ขอหนังสือรับรอง Form A พ.ศ. 2541</b>	<b>1. ตรวจสอบสิทธิพิเศษทางภาษีศุลกากร และขอหนังสือรับรองแหล่งกำเนิดสินค้า จากกองสิทธิประโยชน์ทางการค้า</b>	<b>1. ใบรับรองแหล่งกำเนิดของสินค้า</b>	<b>-สำนักบริการการค้าต่างประเทศ กรมการค้าต่างประเทศ</b> <b>สายด่วนการค้าต่างประเทศ 1385</b>
<b>2. รองเท้ากีฬา</b> <b>6402 , 6403</b> <b>6402190</b> <b>6403190</b> <b>6404110</b>		<b>2. ถ้าประเทศผู้นำเข้าต้องการการรับรองเกี่ยวกับเรื่องใดเป็นพิเศษ ผู้ส่งออกต้องขอใบรับรองประเภทนั้นก่อน</b>	<b>2. ใบรับรองคุณภาพผลิตภัณฑ์ ตามข้อกำหนดของประเทศคู่ค้า</b>	<b>- หน่วยงานที่เกี่ยวข้อง</b>
<b>3. รองเท้าแตะ</b> <b>6402200108</b> <b>6402990109</b> <b>6404190105</b> <b>6404200109</b>	<b>3. พระราชบัญญัติศุลกากร พ.ศ. 2469 และฉบับแก้ไขเพิ่มเติมอีก 16 ฉบับ</b>	<b>3. ผ่านพิธีการทางศุลกากร</b>	<b>3.1 ใบขนส่งสินค้าขาออก (กศก. 101)</b> <b>3.2 บัญชีราคาสินค้า (Invoice) เท่าจำนวนใบขนส่งสินค้าขาออกที่ยื่นทั้งหมด</b> <b>3.3 บัญชีรายละเอียดการบรรจุหีบห่อ (Packing List)</b> <b>3.4 ใบอนุญาตให้ส่งออก หนังสือรับรองหนังสือกำกับ ใบเบิกทางของส่วนราชการที่เกี่ยวข้อง</b> <b>3.5 แบบธุรกิจต่างประเทศ (แบบ ฐ.ต. 1) สำหรับของส่งออกที่มีมูลค่ามากกว่า 500,000 บาท</b> <b>3.6 คำร้องขอทำการตรวจสินค้า และบรรจุเข้าตู้คอนเทนเนอร์</b> <b>3.7 ใบแนบใบขนส่งสินค้าขาออก ขอดีอาคารตามมาตรา 19 ทวิ (แบบ กศก.113)</b>	<b>ส่วนการส่งออก กรมศุลกากร</b> <b>โทรศัพท์ : 0-2667-7242-43</b> <b>โทรสาร : 0-2671-5331</b> <b>สายด่วนกรมศุลกากร 1164</b>
<b>4. รองเท้าหนัง</b> <b>6403200</b> <b>6403300</b> <b>6403400</b> <b>6403510</b>				
<b>4. รองเท้าหนัง (ต่อ)</b> <b>6403590</b> <b>6403910</b> <b>6403990</b> <b>6405100</b>				

สินค้า/พิกัด	กฎหมายและระเบียบที่ควบคุม	ขั้นตอนการส่งออก	เอกสารที่ใช้ประกอบ	หน่วยงานที่ติดต่อ
<p>5. รองเท้าอื่น ๆ</p> <p>6404190902</p> <p>6404200906</p> <p>6405200</p> <p>6405900</p> <p>6. ส่วนประกอบของรองเท้า</p> <p>6406</p> <p><u>อัตราภาษี</u></p> <p>ยกเว้นอากรขาออก</p> <p><u>ขอบเขตการควบคุม</u></p> <p>เป็นสินค้าที่ไม่ควบคุมในการส่งออกแต่ถ้าประเทศผู้นำเข้าต้องการ การรับรองเกี่ยวกับเรื่องใด ผู้ส่งออกต้องไปขอใบรับรองก่อนการส่งออกด้วย</p> <p><u>สิทธิพิเศษทางภาษีศุลกากร</u></p> <p>สามารถขอสิทธิพิเศษทางภาษีศุลกากรได้ หากส่งออกไปยังกลุ่มประเทศที่พัฒนาแล้ว เช่น ประเทศแคนาดา เป็นต้น ทั้งนี้สามารถตรวจสอบการได้รับสิทธิพิเศษทางภาษีศุลกากร ได้ที่กรมการค้าต่างประเทศ</p>	<p>4. ระเบียบปฏิบัติศุลกากรว่าด้วยการคืนอากรตามมาตรา 19 ทวิ</p>	<p>4. ยื่นขอคืนอากรตามมาตรา 19 ทวิ</p>	<p>4. ใบขอคืนค่าภาษีอากรพร้อมบัญชีรายละเอียดตามแบบ กศก. 111</p>	<p>- ฝ่ายคืนอากรการผลิตเพื่อการส่งออก</p> <p>สำนักสิทธิประโยชน์ทางภาษีศุลกากร , กรมศุลกากร</p> <p>โทรศัพท์ : 0-2667-7061-5</p> <p>โทรสาร : 0-2240-2303</p> <p>- สายด่วนกรมศุลกากร 1164</p>

## ขั้นตอนการส่งออกโดยละเอียด : รองเท้ายางและพลาสติก

ขั้นตอนการส่งออก	หลักฐาน/เอกสาร ประกอบ	หน่วยงาน ที่ติดต่อ	ค่าใช้จ่าย	ระยะเวลา ดำเนินงาน
1) ขออนุญาตรับรองแหล่งกำเนิดสินค้า (C/O)	1. ใบกำกับสินค้า (Commercial Invoice) 2. ใบตราส่งสินค้า (Bill of Lading - B/L) หรือใบรับส่งสินค้าทางอากาศ (Air Waybill) หรือเอกสารแสดงการขนส่งสินค้าอื่น ๆ หมายเหตุ - สำเนาเอกสารให้ผู้มีอำนาจลงนามประทับตราสำคัญของบริษัท ในสำเนาเอกสารรับรองความถูกต้อง - เปิดให้บริการขออนุญาตรับรอง ด้วยระบบ EDI ผ่านทาง Internet โดยยื่นใบสมัครใช้บริการด้วยระบบ EDI ต่อกรมการค้าต่างประเทศ	ผู้ส่งออกสามารถติดต่อขอรับจากหน่วยงานใดหน่วยงานหนึ่ง ดังนี้ - สำนักบริการการค้าต่างประเทศ กรมการค้าต่างประเทศ สายด่วนการค้าต่างประเทศ 1385 - กลุ่มงานหนังสือสำคัญแหล่งกำเนิดสินค้า โทรศัพท์ : 0-2547-4753 โทรสาร : 0-2547-4753 - สำนักงาน ณ อาคารคลังสินค้าท่าอากาศยานกรุงเทพ โทรศัพท์ : 0-2504-2713-4 โทรสาร : 0-2504-2713 - สำนักงาน ณ กองตรวจสินค้าขาออก กรมศุลกากร ท่าเรือกรุงเทพ โทรศัพท์ : 0-2249-2106 : 0-2240-2232 โทรสาร : 0-2240-2232 - สายด่วนกรมศุลกากร 1164	30 บาท	40-60 นาที
2) ตรวจสอบสิทธิพิเศษทางภาษีศุลกากร แล้วแต่กลุ่มประเทศที่ต้องการส่งออก 2.1 Form A ขั้นที่ 1 ยื่นคำขอขึ้นทะเบียนเป็นผู้ขอ Form A (ต่ออายุทุกปี)	1. คำขอขึ้นทะเบียนเป็นผู้ขอ Form A 2. สำเนาหนังสือรับรองการจดทะเบียนเป็นนิติบุคคลไม่เกิน 6 เดือน 3. สำเนาทะเบียนภาษีมูลค่าเพิ่ม (ภ.พ.20) 4. สำเนาใบอนุญาตประกอบกิจการโรงงาน (แบบ รง.4) กรณีที่เป็นโรงงานผู้ผลิต	- สำนักบริการการค้าต่างประเทศ กรมการค้าต่างประเทศ สายด่วนการค้าต่างประเทศ 1385	20 บาท	4 ชม.

ขั้นตอนการส่งออก	หลักฐาน/เอกสาร ประกอบ	หน่วยงาน ที่ติดต่อ	ค่าใช้จ่าย	ระยะเวลา ดำเนินงาน
<p>ขั้นที่ 2 ยื่นแบบคำขอหนังสือรับรอง Form A (ใช้กับกลุ่มประเทศ EU และ ญี่ปุ่น) ยกเว้น อเมริกาที่ยกเลิกการใช้ Form A ในการลดหย่อนภาษี</p>	<p>หมายเหตุ - สำเนาเอกสารให้ผู้มีอำนาจลงนามประทับตราสำคัญของ บริษัท ในสำเนาเอกสารรับรองความถูกต้อง</p> <p>- เปิดให้บริการขอหนังสือรับรอง ด้วยระบบ EDI ผ่านทาง Internet โดยยื่นใบสมัครใช้บริการด้วยระบบ EDI ต่อกรมการค้าต่างประเทศ</p> <p>1. สำเนาใบกำกับสินค้า (Commercial Invoice)</p> <p>2. สำเนาใบตราส่งสินค้า (Bill of Lading - B/L) หรือ ใบรับส่งสินค้าทางอากาศ (Air Waybill) หรือเอกสารแสดงการขนส่งสินค้าอื่น ๆ</p> <p>3. หนังสือรับรองอัตราส่วนต้นทุนการผลิตสินค้าทั่วไป</p> <p>หมายเหตุ - สำเนาเอกสารให้ผู้มีอำนาจลงนามประทับตราสำคัญของ บริษัท ในสำเนาเอกสารรับรองความถูกต้อง</p> <p>- เปิดให้บริการขอหนังสือรับรอง ด้วยระบบ EDI ผ่านทาง Internet โดยยื่นใบสมัครใช้บริการด้วยระบบ EDI ต่อกรมการค้าต่างประเทศ</p>	<p>ผู้ส่งออกสามารถติดต่อขอรับจาก หน่วยงานใดหน่วยงานหนึ่ง ดังนี้</p> <p>- สำนักบริการการค้าต่างประเทศ กรมการค้าต่างประเทศ</p> <p>สายด่วนการค้าต่างประเทศ 1385</p> <p>- กลุ่มงานหนังสือสำคัญแหล่งกำเนิดสินค้า</p> <p>โทรศัพท์ : 0-2547-4753</p> <p>โทรสาร : 0-2547-4753</p> <p>- สำนักงาน ณ อาคารคลังสินค้า ท่าอากาศยานกรุงเทพ</p> <p>โทรศัพท์ : 0-2504-2713-4</p> <p>โทรสาร : 0-2504-2713</p> <p>- สำนักงาน ณ กองตรวจสินค้าขาออก กรมศุลกากร ท่าเรือกรุงเทพ</p> <p>โทรศัพท์ : 0-2249-2106</p> <p>: 0-2240-2232</p> <p>โทรสาร : 0-2240-2232</p> <p>- สายด่วนกรมศุลกากร 1164</p>	<p>30 บาท</p>	<p>40-60 นาที</p>
<p>2.2 Form D (ใช้กับกลุ่ม อาเซียน AFTA) Form GSTP (ใช้กับกลุ่มประเทศกำลังพัฒนาด้วยกันที่เป็นสมาชิกในข้อตกลง GSTP)</p>	<p>1. สำเนาใบกำกับสินค้า (Commercial Invoice)</p> <p>2. สำเนาใบตราส่งสินค้า (Bill of Lading - B/L) หรือ ใบรับส่งสินค้าทางอากาศ (Air Waybill) หรือเอกสารแสดงการขนส่งสินค้าอื่น ๆ</p> <p>3. หนังสือรับรองอัตราส่วนต้นทุนการผลิตสินค้าทั่วไป</p> <p>หมายเหตุ - สำเนาเอกสารให้ผู้มีอำนาจลงนามประทับตราสำคัญของ บริษัท ในสำเนาเอกสารรับรองความถูกต้อง</p>	<p>ผู้ส่งออกสามารถติดต่อขอรับจาก หน่วยงานใดหน่วยงานหนึ่ง ดังนี้</p> <p>- สำนักบริการการค้าต่างประเทศ กรมการค้าต่างประเทศ</p> <p>สายด่วนการค้าต่างประเทศ 1385</p> <p>- กลุ่มงานหนังสือสำคัญแหล่งกำเนิดสินค้า</p>	<p>30 บาท</p>	<p>40-60 นาที</p>



ขั้นตอนการส่งออก	หลักฐาน/เอกสาร ประกอบ	หน่วยงาน ที่ติดต่อ	ค่าใช้จ่าย	ระยะเวลา ดำเนินงาน
<p>ระบบ EDI</p> <p>ผู้ส่งออกต้องจดทะเบียนเป็นผู้ใช้ EDI โดยตรงกับกรมศุลกากร</p> <p>เลือกใช้บริการของบริษัทเอกชนผู้ให้บริการ EDI (VAN)</p>	<p><u>ขั้นที่ 1</u></p> <p>1) บันทึกข้อมูล Invoice และใบขนสินค้า ผ่านโปรแกรมจัดทำใบขนสินค้า เข้าเครื่องคอมพิวเตอร์ของผู้ส่งออก</p> <p>2) ส่งข้อมูลผ่านสายสื่อสาร เข้าเครื่องคอมพิวเตอร์ของกรมศุลกากร</p> <p>3) เครื่องคอมพิวเตอร์ของกรมศุลกากรรับข้อมูลตรวจสอบความถูกต้อง ออกเลขที่ใบขนสินค้ากำหนดเงื่อนไขการตรวจของ (Green line, Red line) แจ้งให้ผู้ส่งออกทราบผ่านสายสื่อสาร</p> <p><u>ขั้นที่ 2</u></p> <p>1) ผู้ส่งออกพิมพ์ใบขนสินค้า</p> <p>2) ชำระค่าภาษีอากร ณ ที่ทำการศุลกากร (ถ้ามี)</p> <p>3) ใบขนสินค้าและเอกสารประกอบ</p>	<p>ส่วนการส่งออก</p> <p>สำนักงานศุลกากรท่าเรือกรุงเทพ</p> <p>กรมศุลกากร</p> <p>โทรศัพท์ : 0-2667-7242-43</p> <p>โทรสาร : 0-2671-5331</p> <p>สายด่วนกรมศุลกากร 1164</p>	-	<p>ขึ้นอยู่กับระบบของซอฟต์แวร์</p>
<p>5) ยื่นขอคืนอากรตามมาตรา 19 ทวิ</p>	<p>1) ใบแนบบใบขนสินค้าขาเข้าของวัตถุดิบ</p> <p>2) ใบแนบบใบขนสินค้าขาออก ขอคืนอากรตามมาตรา 19 ทวิ (กศก. 113)</p> <p>3) ใบขอคืนค่าภาษีอากร และหนังสือธนาคารค้ำประกัน พร้อมบัญชีรายละเอียดตามแบบ กศก. (111)</p> <p>4) รายงานคอมพิวเตอร์แสดงยอดอากรที่ขอคืนอากร หรือแผ่นบันทึกข้อมูลตามแบบที่กรมศุลกากรกำหนด (กรณีที่มีผู้ประสงค์ ขอคืนอากรจะจัดทำรายงานคอมพิวเตอร์ด้วยตนเอง)</p>	<p>- ฝ่ายคืนอากรการผลิตเพื่อการส่งออก</p> <p>สำนักสิทธิประโยชน์ทางภาษีศุลกากร , กรมศุลกากร</p> <p>โทรศัพท์ : 0-2667-7061-5</p> <p>โทรสาร : 0-2240-2303</p> <p>- สายด่วนกรมศุลกากร 1164</p>	-	30 วัน