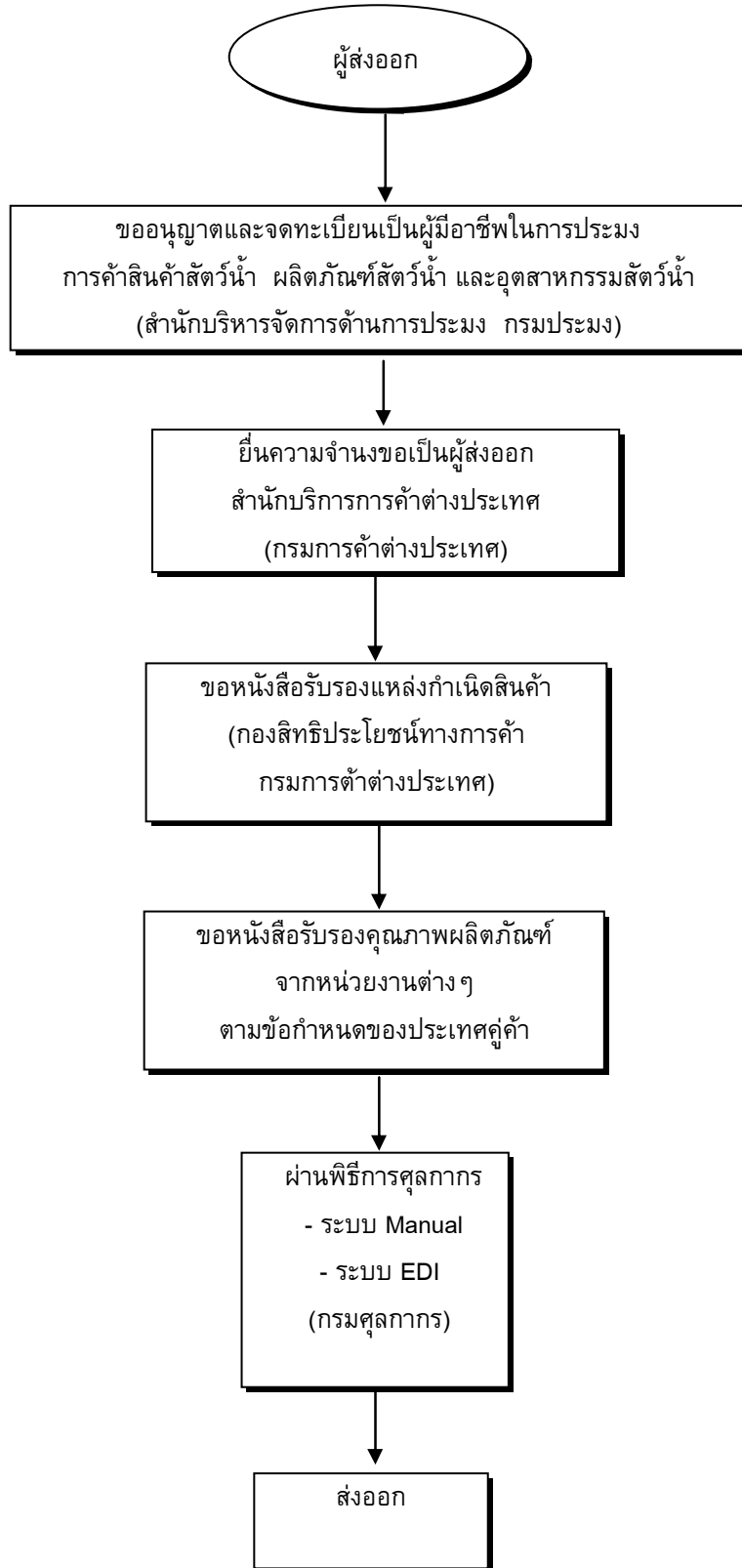


แผนภูมิขั้นตอนการส่งออก : ปลาหมึกแปรรูป
ปลาหมึกแห้ง และปลาแห้ง



กฎหมาย / ระเบียบและขั้นตอนการส่งออกโดยสรุป : ปลาหมึกแปรรูป ปลาหมึกแห้ง และปลาแห้ง

สินค้า/พิกัด	กฎหมายและระเบียบที่ควบคุม	ขั้นตอนการส่งออก	เอกสารที่ใช้ประกอบ	หน่วยงานที่ติดต่อ
ปลาหมึกแปรรูป 1605900223 ปลาหมึกแห้ง 0307490192 0307490293 0307590907	1. ระเบียบการประมง ว่าด้วยการยื่นคำขออนุญาตและจดทะเบียนผู้มีอาชีพในการประมง การค้าสินค้าสัตว์น้ำ ผลิตภัณฑ์สัตว์น้ำและอุตสาหกรรมสัตว์น้ำ พ.ศ. 2532 ประกาศ ณ วันที่ 1 สิงหาคม พ.ศ. 2532	1. ขออนุญาตและจดทะเบียนเป็นผู้มีอาชีพในการประมง การค้าสินค้าสัตว์น้ำ ผลิตภัณฑ์สัตว์น้ำ และอุตสาหกรรมสัตว์น้ำ	1. คำขออนุญาตและจดทะเบียนประกอบอาชีพ (แบบ อ. 6)	- ส่วนอนุญาตและจัดการประมง สำนักบริหารจัดการด้านการประมง , กรมประมง โทรศัพท์ : 0-2558-0196-8 โทรสาร : 0-2558-0198
ปลาแห้ง 0305300006 0305410009 0305420004 0305490006 0305599005 0305610002 0305620003 0305630004 0305690004	2.1 กรมวิทยาศาสตร์การแพทย์ ระเบียบการส่งตัวอย่างอาหารเพื่อวิเคราะห์ทางจุลินทรีย์ เพื่อขอรับ Health Certificate 2.2 ระเบียบกรมวิทยาศาสตร์การแพทย์ ว่าด้วยการส่งตัวอย่างอาหารกระป๋องวิเคราะห์เพื่อขอใบรับรองสำหรับการส่งออก ฉบับที่ 3 พ.ศ. 2520 2.3 ประกาศกรมวิทยาศาสตร์การแพทย์ ว่าด้วยอัตราค่าบำรุง การตรวจวิเคราะห์ และการให้บริการของกรมวิทยาศาสตร์การแพทย์ (เพิ่มเติม) 2.4 ระเบียบสำนักงานพลังงานปรมาณูเพื่อสันติ ว่าด้วยการวัดรังสีตัวอย่างสินค้าส่งออกและออกหนังสือแจ้งผลการวัดรังสี พ.ศ. 2532 2.5 คำแนะนำในการส่งตัวอย่างเพื่อขอหนังสือแจ้งผลการวัดรังสี ตามระเบียบสำนักงานพลังงานปรมาณูเพื่อสันติ ว่าด้วยการวัดรังสีตัวอย่างสินค้าส่งออกและออกหนังสือแจ้งผลการวัดรังสี พ.ศ. 2522 2.6 ระเบียบกรมประมงว่าด้วยการขอใบรับรองคุณภาพผลิตภัณฑ์สัตว์น้ำพื้นเมืองและใบรับรองสุขอนามัยผลิตภัณฑ์สัตว์น้ำเพื่อการส่งออก พ.ศ. 2538	2. ขอหนังสือรับรองคุณภาพผลิตภัณฑ์จากหน่วยงานต่าง ๆ ตามข้อกำหนดของประเทศคู่ค้า	2. ใบรับรองคุณภาพผลิตภัณฑ์ตามข้อกำหนดของประเทศคู่ค้า	- สำนักคุณภาพและความปลอดภัยอาหาร กรมประมง โทรศัพท์ : 0-2558-0150-5 โทรสาร : 0-2558-0136 - ศูนย์วิทยาศาสตร์การแพทย์ สงขลา โทรศัพท์ : 0-7444-0054 โทรสาร : 0-7432-3798 - กรมควบคุมโรคติดต่อ โทรศัพท์ : 0-2965-9602 โทรสาร : 0-2965-9013 - กองการวัดกัมมันตภาพรังสี สำนักงานปรมาณูเพื่อสันติ โทรศัพท์ : 0-2579-5230 : 0-2562-0093 โทรสาร : 0-2562-0093
อัตราภาษี ยกเว้นอากรขาออก ขอบเขตการควบคุม -				

สินค้า/พิกัด	กฎหมายและระเบียบที่ควบคุม	ขั้นตอนการส่งออก	เอกสารที่ใช้ประกอบ	หน่วยงานที่ติดต่อ
	5. ระเบียบกระทรวงพาณิชย์ ว่าด้วยการขึ้นทะเบียนเป็นผู้ขอหนังสือรับรอง Form A พ.ศ 2541	5. ตรวจสอบสิทธิพิเศษทางภาษีศุลกากร และขอหนังสือรับรองแหล่งกำเนิดสินค้า จากกองสิทธิประโยชน์ทางการค้า	5. ใบรับรองแหล่งกำเนิดของสินค้า	-สำนักบริการการค้าต่างประเทศ กรมการค้าต่างประเทศ สายด่วนการค้าต่างประเทศ 1385
	6. พระราชบัญญัติศุลกากร พ.ศ. 2469 และฉบับแก้ไขเพิ่มเติมอีก 16 ฉบับ	6. ผ่านพิธีการศุลกากร	6.1 ใบขนสินค้าขาออก (กศก. 101) 6.2 บัญชีราคาสินค้า (Invoice) 6.3 บัญชีรายละเอียดการบรรจุหีบห่อ 6.4 แบบธุรกิจต่างประเทศ (แบบ ฐ.ต.1) สำหรับของส่งออกที่มีมูลค่ามากกว่า 500,000 บาท 6.5 คำร้องขอทำการตรวจสินค้าและบรรจุเข้าสู่ตู้คอนเทนเนอร์	ส่วนการส่งออก สำนักงานศุลกากรท่าเรือกรุงเทพ กรมศุลกากร โทรศัพท์ : 0-2667-7242-43 โทรสาร : 0-2671-5331 สายด่วนกรมศุลกากร 1164

ขั้นตอนการส่งออกโดยละเอียด : ปลาหมึกแปรรูป ปลาหมึกแห้ง และปลาแห้ง

ขั้นตอนการส่งออก	หลักฐาน/เอกสาร ประกอบ	หน่วยงาน ที่ติดต่อ	ค่าใช้จ่าย	ระยะเวลา ดำเนินงาน
1. ยื่นคำขออนุญาตและจดทะเบียนผู้มีอาชีพในการประมงการค้าสินค้าสัตว์น้ำ ผลิตภัณฑ์สัตว์น้ำ และอุตสาหกรรมสัตว์น้ำ (อนุญาต 6)	1) คำขออนุญาตและจดทะเบียนประกอบอาชีพในการประมงการค้าสินค้าสัตว์น้ำ ผลิตภัณฑ์สัตว์น้ำ หรืออุตสาหกรรมสัตว์น้ำ (คำขอ อ. 6) 2) กรณีเป็นนิติบุคคลต้องแนบสำเนาใบสำคัญแสดงการจดทะเบียนเป็นนิติบุคคลและหลักฐานแสดงว่ามีวัตถุประสงค์ในการประกอบกิจการประมง 3) ใบกำกับสินค้า 4) กรณีผู้ยื่นคำขอแทนนิติบุคคลหรือบุคคลธรรมดาจะต้องมีใบมอบอำนาจจากนิติบุคคลหรือบุคคลธรรมดานั้นด้วย พร้อมทั้งสำเนาบัตรของผู้มอบและผู้รับมอบ	-ส่วนอนุญาตและจัดการประมง สำนักบริหารจัดการด้านการประมง , กรมประมง โทรศัพท์ : 0-2558-0196-8 โทรสาร : 0-2558-0198 - สำนักงานประมงจังหวัด	ค่าธรรมเนียมใบอนุญาต 6 150 บาท/ ปี	2 วัน
2. ขออนุญาตรับรองคุณภาพจากหน่วยงานต่างๆ ตามข้อกำหนดของประเทศคู่ค้า	กรณีที่ขออนุญาตรับรองจากกรมประมง 1. หลักฐานการยื่นคำขอตรวจสอบสุขภาพโรงงาน 1)สำเนาหนังสือรับรองการเป็นนิติบุคคล จากกระทรวงพาณิชย์ 2)สำเนาทะเบียนการค้า 3)สำเนาใบสำคัญแสดงการจดทะเบียนบริษัท 4)สำเนาใบอนุญาตตั้งโรงงาน และประกอบกิจการโรงงานจากกระทรวงอุตสาหกรรม หรือสำเนาอนุญาตประกอบอาหารจากกระทรวงสาธารณสุข (ถ้ามี) 5)สำเนาบัตรขึ้นทะเบียนผู้ประกอบการ หรือสำเนาใบรับแบบแจ้งคำขอขึ้นทะเบียนผู้ประกอบการของกรมประมง 6)หนังสือมอบอำนาจในการติดต่อและเซ็นรับเอกสารใบรับรอง 7)หลักฐานการเป็นสมาชิกสมาคมอาหารแช่เยือกแข็งไทยหรือสมาคมกุ้งไทยสำหรับโรงงานผลิตผลิตภัณฑ์สัตว์น้ำแช่เยือกแข็ง หรือหลักฐานการเป็นสมาชิกสมาคมผู้ผลิตอาหารสำเร็จรูป สำหรับโรงงานผลิตผลิตภัณฑ์สัตว์น้ำสำเร็จรูป บรรจุกระป๋อง/Pouch อาหารแห้ง อาหารหมักดอง อาหารพื้นเมืองหรือหลักฐานการเป็นสมาชิกสมาคมอื่นใดที่มีวัตถุประสงค์ที่เกี่ยวข้องในการผลิตสัตว์น้ำเพื่อการส่งออกซึ่งได้รับการรับรองจากกรมประมงแล้ว 8)แผนที่โรงงาน	-กองตรวจสอบรับรองมาตรฐานคุณภาพสัตว์น้ำและผลิตภัณฑ์สัตว์น้ำ กรมประมง โทรศัพท์ : 0-2558-0150-5 โทรสาร : 0-2558-0140 -ศูนย์วิจัยและตรวจสอบคุณภาพสัตว์น้ำและผลิตภัณฑ์สัตว์น้ำ จ.สุราษฎร์ธานี โทรศัพท์ : 0-7728-6943 : 0-7728-6807 โทรสาร : 0-7727-4232 -ศูนย์วิจัยและตรวจสอบคุณภาพสัตว์น้ำและผลิตภัณฑ์สัตว์น้ำ จ.สงขลา โทรศัพท์ : 0-7431-2037 : 0-7444-0054 โทรสาร : 0-7431-3155 : 0-7432-3798	-	- ระยะเวลาการตรวจโรงงาน 10 วันทำการ

ขั้นตอนการส่งออก	หลักฐาน/เอกสาร ประกอบ	หน่วยงาน ที่ติดต่อ	ค่าใช้จ่าย	ระยะเวลา ดำเนินงาน
3.1) หนังสือรับรองการวิเคราะห์/ใบรับรอง สุขอนามัย (Certificate of Analysis หรือ Analysis and Health Certificate)	กรณีขอหนังสือรับรองผลการวิเคราะห์ จากกรมประมง 1) ใบนำส่งตัวอย่างอาหารวิเคราะห์ 2) คำร้องขอรับหนังสือรับรองคุณภาพอาหารเพื่อการส่งออก	- สำนักคุณภาพและความปลอดภัยอาหาร กรมประมง โทรศัพท์ : 0-2558-0150-5 โทรสาร : 0-2558-0136 - ศูนย์วิทยาศาสตร์การแพทย์ สงขลา โทรศัพท์ : 0-7444-0054 โทรสาร : 0-7432-3798	- ค่าบำรุงการตรวจ วิเคราะห์และให้บริ- การแล้วแต่ชนิดของ สารเคมีที่ต้องการ ตรวจวิเคราะห์	- ระยะเวลาการ ตรวจวิเคราะห์ 15 วันทำการ - ระยะเวลาการ ออกหนังสือ รับรอง 3 วัน
3.2) หนังสือรับรองสุขลักษณะ (Sanitary Certificate)	กรณีขอหนังสือรับรองผลการวิเคราะห์ จากกรมควบคุมโรคติดต่อ 1) ใบนำส่งตัวอย่าง 2) คำร้องขอรับหนังสือรับรองคุณภาพอาหารเพื่อการส่งออก (Radioactivity Measurement Certificate)	- กรมควบคุมโรคติดต่อ โทรศัพท์ : 0-2965-9602 โทรสาร : 0-2965-9013	- ค่าวิเคราะห์ ตัวอย่างละ 200 บาท	- ระยะเวลาการ ตรวจวิเคราะห์ 2 วัน
3.3) หนังสือรับรองเรื่องสารปรอท (Mercury Certificate)	กรณีขอหนังสือรับรองผลการวิเคราะห์ จากสำนักงานปรมาณูเพื่อสันติ 1) ใบนำส่งตัวอย่าง 2) คำร้องขอรับหนังสือรับรองคุณภาพอาหารเพื่อการส่งออก (Radioactivity Measurement Certificate)	- กองการวัดกัมมันตภาพรังสี สำนักงานปรมาณูเพื่อสันติ โทรศัพท์ : 0-2579-5230 : 0-2562-0093 โทรสาร : 0-2562-0093	- ค่าบำรุงการตรวจ วิเคราะห์และการออก ใบรับรอง 700 บาท	- ระยะเวลาการ ตรวจวิเคราะห์ 10 วัน
3. การขอใช้เครื่องหมายรับรอง ฮาลาล(เฉพาะส่งออกไป ประเทศที่นับถือศาสนาอิสลาม)	-สำเนาหนังสือรับรองจดทะเบียนนิติบุคคล -สำเนาใบอนุญาตจัดตั้งโรงงาน แบบ รง.2 หรือ รง.4 -สำเนาใบอนุญาตผลิตอาหาร แบบ อ.1 -สำเนาใบอนุญาตผลิตอาหารแบบ อ.2 -สำเนาคำขอและใบสำคัญการขอขึ้นทะเบียนตำรับอาหารแบบ อ.17 หรือแบบใบแจ้งรายละเอียดของอาหารสำเร็จรูปที่พร้อมบริโภค ทันที -สำเนาหนังสือสำคัญแสดงการจดทะเบียนเครื่องหมายการค้าจากกรม ททรัพย์สินทางปัญญา -สำเนาใบสำคัญการใช้ฉลากอาหาร แบบ สบ.3 พร้อมตัวอย่างลักษณะ ของฉลาก -หนังสือรับรองรายละเอียดกรรมวิธีการผลิต ขั้นตอนการผลิตวัตถุดิบที่ใช้	สถาบันมาตรฐานอาหารฮาลาล สำนักงานคณะกรรมการกลางอิสลาม แห่งประเทศไทย โทรศัพท์ : 0-2949-4215 โทรสาร : 0-2949-4341	- ค่าใบรับรอง ฮล.1 500 บาทต่อรายการ - ค่าใบรับรอง ฮล.2 500 บาทต่อรายการ - ค่าใบรับรองฉบับภาษา อังกฤษ 500 บาท รวมทุกรายการต่อใบ - เงินหลักประกันในการ ใช้เครื่องหมายรับรอง ฮาลาล ผลิตภัณฑ์ รายการ ละ 1000 บาท	60 วัน

ขั้นตอนการส่งออก	หลักฐาน/เอกสาร ประกอบ	หน่วยงาน ที่ติดต่อ	ค่าใช้จ่าย	ระยะเวลา ดำเนินงาน
	<p>เป็นส่วนผสมในการผลิต และจุดประสงค์ที่ใช้สารปรุงแต่งต่าง ๆ รับรองโดยผู้รับใบอนุญาตผลิต</p> <ul style="list-style-type: none"> -สำเนาเอกสารสรุปผลการวิเคราะห์จากสำนักอาหารและยา -ผลิตภัณฑ์ตัวอย่างเพื่อประกอบการพิจารณาเบื้องต้น -บัญชีรายชื่อผลิตภัณฑ์ที่ขอให้รับรองเครื่องหมายรับรองฮาลาล -แผนที่ที่แสดงที่ตั้งโรงงาน/สถานที่ผลิตพอสังเขป -บัญชีรายชื่อคณะกรรมการฮาลาลของสถานประกอบการ <p><u>หมายเหตุ</u> เอกสารที่นำมายื่นต้องจัดทำเป็น 3 ชุด พร้อมรับรองสำเนาถูกต้อง</p>			
<p>4. ยื่นความจำนงขอเป็นผู้ส่งออกต่อกองการค้าสินค้าทั่วไปภายในวันที่ 30 พฤศจิกายน ของทุกปีก่อนจะมีการส่งออก (ยกเว้นการส่งออกกุ้งและปลาหมึกแช่เย็น)</p>	<ol style="list-style-type: none"> 1) กรณีเป็นนิติบุคคล <ol style="list-style-type: none"> 1.1 สำเนาหนังสือรับรองการจดทะเบียนเป็นนิติบุคคลที่มีวัตถุประสงค์เพื่อการผลิตและการส่งออกสินค้าประมงและผลิตภัณฑ์ 1.2 รายละเอียดแสดงสถานที่ประกอบการ 2) กรณีเป็นนิติบุคคลที่มีโรงงานผลิตสินค้าประมงและผลิตภัณฑ์ <ol style="list-style-type: none"> 2.1 เอกสารตามข้อ 1.1 , 1.2 และรายละเอียดเกี่ยวกับความสามารถในการผลิต 2.2 สำเนาใบอนุญาต ประกอบกิจการโรงงาน (รง. 4) ของอุตสาหกรรม 	<p>-สำนักมาตรฐานนำเข้าส่งออกสินค้าทั่วไป , กรมการค้าต่างประเทศ โทรศัพท์ : 0-2547-4801 : 0-2547-4803 : 0-2547-4850 โทรสาร : 0-2547-4802</p>		3 วัน
<p>5. ขออนุญาตส่งออกแหล่งกำเนิดสินค้า (C/O)</p>	<ol style="list-style-type: none"> 1. ใบกำกับสินค้า (Commercial Invoice) 2. ใบตราส่งสินค้า (Bill of Lading - B/L) หรือใบรับส่งสินค้าทางอากาศ (Air Waybill) หรือเอกสารแสดงการขนส่งสินค้าอื่น ๆ <p><u>หมายเหตุ</u> -สำเนาเอกสารให้ผู้มีอำนาจลงนามประทับตราสำคัญของบริษัท ในสำเนาเอกสารรับรองความถูกต้อง</p> <ul style="list-style-type: none"> -เปิดให้บริการขออนุญาตส่งออก ด้วยระบบ EDI ผ่านทาง Internet โดยยื่นใบสมัครใช้บริการด้วยระบบ EDI ต่อกรมการค้าต่างประเทศ 	<p>ผู้ส่งออกสามารถติดต่อขอรับจากหน่วยงานใดหน่วยงานหนึ่ง ดังนี้</p> <ul style="list-style-type: none"> -สำนักบริการการค้าต่างประเทศ กรมการค้าต่างประเทศ สายด่วนการค้าต่างประเทศ 1385 -กลุ่มงานหนังสือสำคัญแหล่งกำเนิดสินค้า <p>โทรศัพท์ : 0-2547-4753 โทรสาร : 0-2547-4753</p> <p>-สำนักงาน ณ อาคารคลังสินค้า</p>	30 บาท	40-60 นาที

ขั้นตอนการส่งออก	หลักฐาน/เอกสาร ประกอบ	หน่วยงาน ที่ติดต่อ	ค่าใช้จ่าย	ระยะเวลา ดำเนินงาน
	Internet โดยยื่นใบสมัครใช้บริการด้วยระบบ EDI ต่อกรมการค้าต่างประเทศ	โทรสาร : 0-2547-4753 -สำนักงาน ณ อาคารคลังสินค้า ทำอากาศยานกรุงเทพ โทรศัพท์ : 0-2504-2713-4 โทรสาร : 0-2504-2713 -สำนักงาน ณ กองตรวจสินค้าขาออก กรมศุลกากร ท่าเรือกรุงเทพ โทรศัพท์ : 0-2249-2106 : 0-2240-2232 โทรสาร : 0-2240-2232 - สายด่วนกรมศุลกากร 1164		
6.2 Form D (ใช้กับกลุ่ม อาเซียน AFTA) Form GSTP (ใช้กับกลุ่มประเทศกำลังพัฒนาด้วยกันที่ เป็นสมาชิกในข้อตกลง GSTP)	1. สำเนาใบกำกับสินค้า (Commercial Invoice) 2. สำเนาใบตราส่งสินค้า (Bill of Lading - B/L) หรือ ใบรับส่งสินค้าทางอากาศ (Air Waybill) หรือเอกสาร แสดงการขนส่งสินค้าอื่น ๆ 3. หนังสือรับรองอัตราส่วนต้นทุนการผลิตสินค้าทั่วไป หมายเหตุ -สำเนาเอกสารให้ผู้มีอำนาจลงนามประทับตราสำคัญของ บริษัท ในสำเนาเอกสารรับรองความถูกต้อง -เปิดให้บริการขอหนังสือรับรอง ด้วยระบบ EDI ผ่านทาง Internet โดยยื่นใบสมัครใช้บริการด้วยระบบ EDI ต่อกรม การค้าต่างประเทศ	ผู้ส่งออกสามารถติดต่อขอรับจาก หน่วยงานใดหน่วยงานหนึ่ง ดังนี้ -สำนักบริการการค้าต่างประเทศ กรมการค้าต่างประเทศ สายด่วนการค้าต่างประเทศ 1385 -กลุ่มงานหนังสือสำคัญแหล่งกำเนิด สินค้า โทรศัพท์ : 0-2547-4753 โทรสาร : 0-2547-4753 -สำนักงาน ณ อาคารคลังสินค้า ทำอากาศยานกรุงเทพ โทรศัพท์ : 0-2504-2713-4 โทรสาร : 0-2504-2713 -สำนักงาน ณ กองตรวจสินค้าขาออก กรมศุลกากร ท่าเรือกรุงเทพ โทรศัพท์ : 0-2249-2106 : 0-2240-2232 โทรสาร : 0-2240-2232 - สายด่วนกรมศุลกากร 1164	30 บาท	40-60 นาที

ขั้นตอนการส่งออก	หลักฐาน/เอกสาร ประกอบ	หน่วยงาน ที่ติดต่อ	ค่าใช้จ่าย	ระยะเวลา ดำเนินงาน
7. ถ้าประเทศผู้นำเข้าต้องการการรับรองเกี่ยวกับ เรื่องใดเป็นพิเศษ ผู้ส่งออกต้องขอใบรับรอง ประเภทนั้นก่อน	เอกสารตาม ผู้นำเข้าต้องการ	หน่วยงานที่เกี่ยวข้อง	-	-
8. ผ่านพิธีการศุลกากร ระบบ Manual	<ol style="list-style-type: none"> 1) รับใบขนสินค้า ตรวจสอบพิธีการลงทะเบียนและสินค้าออก เลขที่ใบขนส่งสินค้า 2) เจ้าหน้าที่ประเมินตรวจสอบความครบถ้วนถูกต้อง ประเมินราคาสินค้าตรวจสอบการของเอกสาร/ตรวจสอบพิกัด/ราคา 3) บันทึกข้อมูลเข้าเครื่องคอมพิวเตอร์ 4) รับชำระภาษีอากร เงินประกัน หนังสือธนาคารค้ำประกัน 5) ลงทะเบียนตรวจปล่อยสินค้า 6) กำหนดชื่อผู้ตรวจปล่อยสินค้าเครื่องคอมพิวเตอร์ตรวจสอบ 7) เจ้าหน้าที่ตรวจของทุก shipment บันทึกผลการตรวจปล่อยเข้าเครื่องคอมพิวเตอร์ 8) ควบคุมการบรรจุของเข้าตู้คอนเทนเนอร์ 9) นำของออกจากการทำเรือ ฯ ผ่านการตรวจสอบสินค้าของศุลกากร 	ส่วนการส่งออก กรมศุลกากร โทรศัพท์ : 0-2667-7242-43 โทรสาร : 0-2671-5331 สายด่วนกรมศุลกากร 1164	-ค่าธรรมเนียม ใบขนสินค้า 200 บาท -ค่าบันทึกข้อมูล เข้าระบบ 70 บาท	20 นาที
ระบบ EDI ผู้ส่งออกต้องจดทะเบียนเป็นผู้ใช้ EDI โดยตรงกับกรมศุลกากร เลือกใช้บริการของบริษัทเอกชนผู้ให้บริการ EDI (VAN)	<u>ขั้นที่ 1</u> <ol style="list-style-type: none"> 1) บันทึกข้อมูล Invoice และใบขนสินค้า ผ่านโปรแกรมจัดทำใบขนสินค้า เข้าเครื่องคอมพิวเตอร์ของผู้ส่งออก 2) ส่งข้อมูลผ่านสายสื่อสาร เข้าเครื่องคอมพิวเตอร์ของกรมศุลกากร 3) เครื่องคอมพิวเตอร์ของกรมศุลกากรรับข้อมูลตรวจสอบความถูกต้อง ออกเลขที่ใบขนสินค้ากำหนดเงื่อนไขการตรวจของ (Green line, Red line) แจ้งให้ผู้ส่งออกทราบผ่านสายสื่อสาร 	ส่วนการส่งออก สำนักงานศุลกากรท่าเรือกรุงเทพ กรมศุลกากร โทรศัพท์ : 0-2667-7242-43 โทรสาร : 0-2671-5331 สายด่วนกรมศุลกากร 1164	-	ขึ้นอยู่กับระบบของซอฟต์แวร์
	<u>ขั้นที่ 2</u> <ol style="list-style-type: none"> 1) ผู้ส่งออกพิมพ์ใบขนสินค้า 2) ชำระค่าภาษีอากร ณ ที่ทำการศุลกากร (ถ้ามี) 3) ใบขนสินค้าและเอกสารประกอบ 			