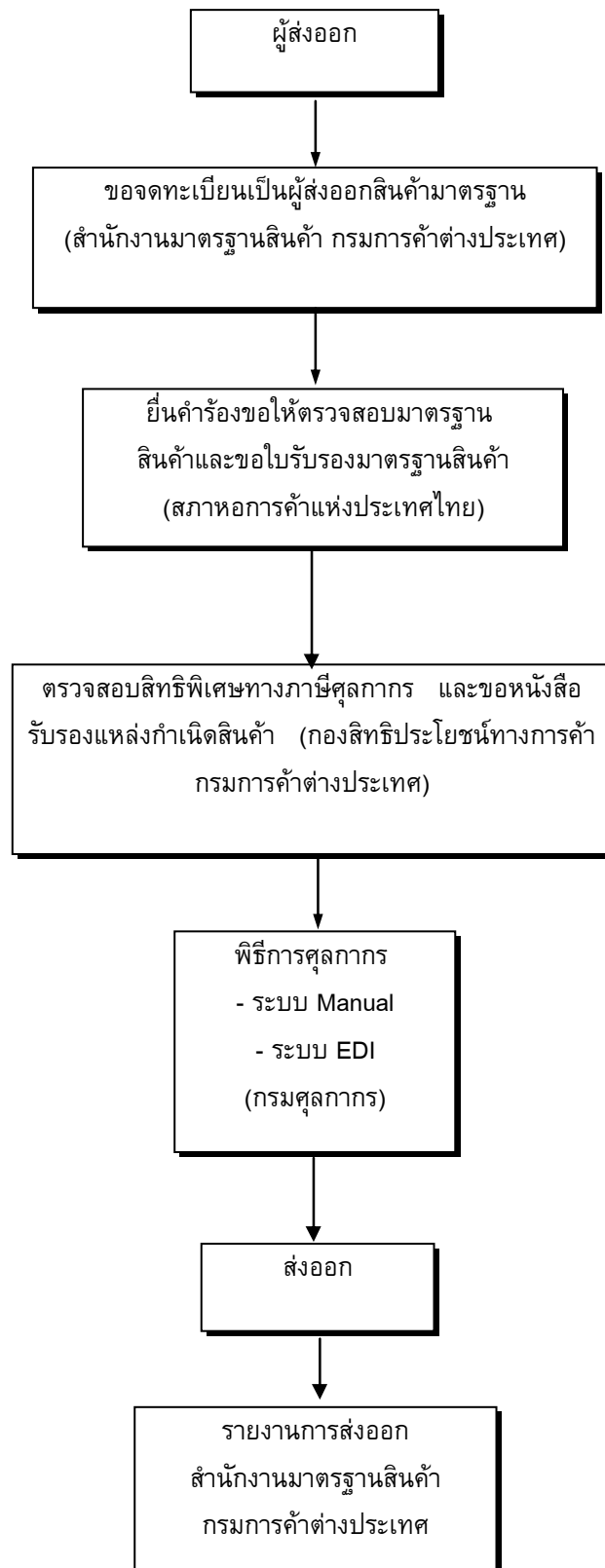


## แผนภูมิขั้นตอนการส่งออก : ถั่วเขียวผิวดำและผิวมัน



## กฎหมาย / ระเบียบและขั้นตอนการส่งออกโดยสรุป : ถั่วเขียวผิวดำและผิวมัน

สินค้า/พิกัด	กฎหมายและระเบียบที่ควบคุม	ขั้นตอนการส่งออก	เอกสารที่ใช้ประกอบ	หน่วยงานที่ติดต่อ
<b>ถั่วเขียวผิวดำ</b> <b>0713310209</b> <u>อัตราภาษี</u> ยกเว้นอากรขาออก	1. กฎกระทรวง ฉบับที่ 1 (พ.ศ. 2504) ออกตามความในพระราชบัญญัติมาตรฐานสินค้าขาออก พ.ศ. 2503 ว่าด้วยผู้ทำการค้าขาออก ซึ่งสินค้ามาตรฐาน ฉบับลงวันที่ 24 กุมภาพันธ์ 2504	1) ขอจดทะเบียนเป็นผู้ส่งออกซึ่งสินค้ามาตรฐาน ต่อสำนักงานมาตรฐานสินค้า	1) ใบจดทะเบียนเป็นผู้ส่งออกซึ่งสินค้ามาตรฐาน	-สำนักบริการการค้าต่างประเทศ กรมการค้าต่างประเทศ สายด่วนการค้าต่างประเทศ 1385
<u>ขอบเขตการควบคุม</u> เมล็ดถั่วเขียวผิวดำที่มีเปลือกหุ้มเมล็ดเป็นสีดำตามธรรมชาติจากพืช ซึ่งมีชื่อทางวิทยาศาสตร์ว่า	2. ประกาศกระทรวงพาณิชย์ เรื่อง กำหนดอัตราค่าบริการการตรวจสอบมาตรฐานสินค้า และการออกใบรับรองมาตรฐานสินค้าถั่วเขียวผิวดำ ฉบับวันที่ 26 มีนาคม 2533	2) ยื่นคำร้องขอให้ตรวจสอบมาตรฐานสินค้าถั่วเขียว และขอใบรับรองมาตรฐาน ต่อสำนักงานมาตรฐานสินค้า	2) ใบรับรองมาตรฐานสินค้าถั่วเขียวผิวดำ	- ฝ่ายมาตรฐานสินค้า สภาหอการค้าแห่งประเทศไทย โทรศัพท์ : 0-2622-1111 ต่อ 614 โทรสาร : 0-2622-1994
Vigna mungo L. (Phaseolusmungo L.) ที่กะเทาะออกจากฝักแล้วที่จะส่งออกไปนอกราชอาณาจักรทางด้านศุลกากร	3. พระราชบัญญัติศุลกากร พ.ศ. 2469 และฉบับแก้ไขเพิ่มเติมอีก 16 ฉบับ	3) ตรวจสอบสิทธิพิเศษทางภาษีศุลกากร และขอหนังสือรับรองแหล่งกำเนิดสินค้า จากกองสิทธิประโยชน์ทางการค้า	3) ใบรับรองแหล่งกำเนิดสินค้า	-สำนักบริการการค้าต่างประเทศ กรมการค้าต่างประเทศ สายด่วนการค้าต่างประเทศ 1385
กรุงเทพฯด้านศุลกากร สัตหีบ จังหวัดชลบุรี ด้านศุลกากรสงขลา ด้านศุลกากรสะเตาะ ด้านศุลกากรปาดัง-เบซาร์ จังหวัดสงขลา ด้านศุลกากรตากใบ ด้านศุลกากรสุไหงโกลก จังหวัดนราธิวาส	4. ระเบียบกระทรวงพาณิชย์ ว่าด้วยการขึ้นทะเบียนเป็นผู้ขอหนังสือรับรอง Form A พ.ศ. 2541	4) ผ่านพิธีการศุลกากร	4.1 ใบขนสินค้าขาออก (กศก. 101) 4.2 บัญชีราคาสินค้า (Invoice) 4.3 บัญชีรายละเอียดการบรรจุหีบห่อ 4.4 แบบธุรกิจต่างประเทศ(แบบ ธ.ต.1) สำหรับสินค้าที่มีมูลค่ามากกว่า 500,000 บาท 4.5 คำร้องขอทำการตรวจสินค้าและการบรรจุเข้าสู่ตู้คอนเทนเนอร์	ส่วนการส่งออก กรมศุลกากร โทรศัพท์ : 0-2667-7242-43 โทรสาร : 0-2671-5331 สายด่วนกรมศุลกากร 1164

สินค้า/พิกัด	กฎหมายและระเบียบที่ควบคุม	ขั้นตอนการส่งออก	เอกสารที่ใช้ประกอบ	หน่วยงานที่ติดต่อ
<p>สิทธิพิเศษทางภาษี ศุลกากร สามารถขอสิทธิพิเศษ ทางภาษีศุลกากรได้ หาก ส่งออกไปยังกลุ่มประเทศ ที่พัฒนาแล้ว เช่น ประเทศอเมริกา, แคนาดา และ โปแลนด์ เป็นต้น ทั้งนี้สามารถตรวจสอบ การได้รับสิทธิพิเศษทาง ภาษีศุลกากร ได้ที่ กรมการค้าต่างประเทศ</p>	<p><b>กฎระเบียบทั่วไปที่เกี่ยวข้อง</b></p> <ol style="list-style-type: none"> <li>1) พระราชบัญญัติมาตรฐานสินค้าขาออก พ.ศ. 2503</li> <li>2) กฎกระทรวง ฉบับที่ 8 (พ.ศ. 2518) ออกตามความในพระราชบัญญัติมาตรฐานสินค้าขาออก พ.ศ. 2503</li> <li>3) กฎกระทรวง ฉบับที่ 10 (พ.ศ. 2523) ออกตามความในพระราชบัญญัติมาตรฐานสินค้าขาออก พ.ศ. 2503</li> <li>4) ประกาศกระทรวงพาณิชย์ เรื่อง การกำหนดเครื่องหมายเพื่อแสดงว่าสินค้ามาตรฐานเพื่อจำหน่ายทางการค้าขาออกและหลักเกณฑ์ และวิธีการในการแสดงเครื่องหมาย</li> <li>5) ประกาศกระทรวงพาณิชย์ เรื่อง กำหนดให้ถั่วเขียวผิวดำเป็นสินค้ามาตรฐานและมาตรฐานสินค้าถั่วเขียวผิวดำฉบับลงวันที่ 8 กันยายน 2532</li> <li>6) ประกาศกระทรวงพาณิชย์ เรื่อง หลักเกณฑ์และวิธีการจัดให้มีการตรวจสอบ และการตรวจสอบมาตรฐานสินค้าถั่วเขียวผิวดำ ฉบับลงวันที่ 8 กันยายน 2532</li> <li>7) ประกาศสำนักงานมาตรฐานสินค้า เรื่อง กำหนดห้องที่หรือเขตตรวจสอบมาตรฐานสินค้าถั่วเขียวผิวดำสำหรับส่งไปจำหน่ายต่างประเทศ(ฉบับที่ 1) ประกาศ ณ วันที่ 8 พฤศจิกายน พ.ศ.2536</li> <li>8) ประกาศกระทรวงพาณิชย์ เรื่อง กำหนดด่านศุลกากรที่ผู้ส่งหรือนำสินค้ามาตรฐานถั่วเขียวผิวดำออกนอกราชอาณาจักร ต้องแสดงใบรับรองมาตรฐานสินค้าและปริมาณสินค้ามาตรฐานถั่วเขียวผิวดำที่ไม่ต้องแสดงใบรับรองมาตรฐานสินค้า ประกาศ ณ วันที่ 31 กรกฎาคม พ.ศ.2544</li> </ol>			

## ขั้นตอนการส่งออกโดยละเอียด : ถั่วเขียวผิวดำและผิวมัน

ขั้นตอนการส่งออก	หลักฐาน/เอกสาร ประกอบ	หน่วยงาน ที่ติดต่อ	ค่าใช้จ่าย	ระยะเวลา ดำเนินงาน
<p>1) ขอจดทะเบียนเป็นผู้ส่งออกซึ่งสินค้ามาตรฐาน</p> <p>1.1 กรณีเป็นนิติบุคคล</p>	<ol style="list-style-type: none"> <li>1) หนังสือรับรองการจดทะเบียนนิติบุคคล (ออกให้ไม่เกิน 6 เดือนก่อนวันยื่น)</li> <li>2) หนังสือบริคณห์สนธิ และข้อบังคับของบริษัท</li> <li>3) สำเนาบัญชีรายชื่อผู้ถือหุ้นครั้งล่าสุด</li> <li>4) สำเนาบัญชีและบัญชีกำไรขาดทุนของรอบระยะเวลาบัญชีครั้งล่าสุด พร้อมรายงานของผู้ตรวจสอบบัญชี</li> <li>5) หลักฐานการครอบครองสำนักงานที่ใช้ประกอบกิจการส่งออก</li> <li>6) หนังสือรับรองการเป็นสมาชิกของสมาคมการค้าที่มีวัตถุประสงค์เกี่ยวกับการส่งเสริมการค้าสินค้ามาตรฐานชนิดที่ขอจดทะเบียน</li> <li>7) หลักฐานการมีเงินทุนชำระแล้วไม่ต่ำกว่า 2 แสนบาท หรือหลักฐานอื่นเช่น Bank Statement</li> <li>8) ใบทะเบียนภาษีมูลค่าเพิ่ม (ภพ.20 หรือ ภค.21)</li> <li>9) สำเนาบัตรประจำตัวประชาชน สำเนาทะเบียนบ้าน และภาพถ่ายขนาด 2.5*3" จำนวน 2 ภาพของกรรมการผู้จัดการหรือหุ้นส่วนผู้จัดการหรือเจ้าของร้านแล้วแต่กรณี</li> </ol>	<p>- สำนักงานมาตรฐานสินค้า กรมการค้าต่างประเทศ โทรศัพท์ : 0-2547-4749-50 โทรสาร : 0-2547-4748</p>	<p>- ค่าแบบพิมพ์คำร้อง ฉบับละ 5 บาท - ค่าธรรมเนียมยื่น คำร้องขอ 5 บาท - ค่าจดทะเบียนสินค้า ละ 2,500 บาท - ค่าต่ออายุใบทะเบียน สินค้าละ 200 บาท</p>	<p>3-5 วัน</p>
<p>1.2 กรณีเป็นบุคคลธรรมดา</p>	<p>ให้ยื่นหลักฐานเช่นเดียวกับกรณีนิติบุคคลและแนบเอกสารเพิ่มเติม ดังนี้</p> <ol style="list-style-type: none"> <li>1) สำเนาทะเบียนพาณิชย์</li> <li>2) สำเนาคำขอจดทะเบียนเปลี่ยนแปลงรายการฉบับนายทะเบียนรับรองปัจจุบัน และต้องมีเงินทุนจดทะเบียนไม่ต่ำกว่า 2 แสนบาท</li> <li>3) เอกสารที่แสดงว่าได้เคยประกอบอาชีพการค้าส่งออกมาก่อน เช่น ใบขนสินค้าขาออก หรือหลักฐานที่แสดงว่าได้เคยส่งสินค้าออกไปต่างประเทศ</li> </ol>			

ขั้นตอนการส่งออก	หลักฐาน/เอกสาร ประกอบ	หน่วยงาน ที่ติดต่อ	ค่าใช้จ่าย	ระยะเวลา ดำเนินงาน
2) ยื่นคำร้องขอให้ตรวจสอบมาตรฐานสินค้า และขอใบรับรองมาตรฐานสินค้า	1) แบบคำร้องขอให้ออกใบรับรองมาตรฐานสินค้า (มส.13) 2) เอกสารสัญญาซื้อขาย เช่น L/C 3) ผลรายงานการตรวจสอบมาตรฐานสินค้า	- ฝ่ายมาตรฐานสินค้า สภาหอการค้าแห่งประเทศไทย โทรศัพท์ : 0-2622-1111 ต่อ 614 โทรสาร : 0-2622-1994	- อัตราค่าตรวจสอบ มาตรฐานและวิเคราะห์ ตัวอย่าง 1) ปริมาณไม่เกิน 100 เมตริกตัน ไม่เกิน 1,000 บาท 2) ปริมาณที่เกิน 100 เมตริกตัน เมตริกตันละ ไม่เกิน 10 บาท - อัตราค่าออกใบรับรอง มาตรฐานสินค้า 1) ปริมาณไม่เกิน 50 เมตริกตันตันละ 30 บาท 2) ปริมาณที่เกิน 50 เมตริกตัน เมตริกตันละ 50 สตางค์	ไม่เกิน 1-5 วัน แล้วแต่ปริมาณ สินค้าและความ สามารถในการ ขนถ่ายสินค้าลงเรือ ของแต่ละโกดังของ ผู้ส่งออกแต่ละราย
3) ขออนุญาตรับรองแหล่งกำเนิดสินค้า (C/O)	1. ใบกำกับสินค้า (Commercial Invoice) 2. ใบตราส่งสินค้า (Bill of Landing - B/L) หรือใบรับส่งสินค้าทาง อากาศ (Air Waybill) หรือเอกสารแสดงการขนส่งสินค้าอื่น ๆ หมายเหตุ - สำเนาเอกสารให้ผู้มีอำนาจลงนามประทับตราสำคัญของ บริษัท ในสำเนาเอกสารรับรองความถูกต้อง - เปิดให้บริการขออนุญาตรับรอง ด้วยระบบ EDI ผ่านทาง Internet โดยยื่นใบสมัครใช้บริการด้วยระบบ EDI ต่อกรม การค้าต่างประเทศ	ผู้ส่งออกสามารถติดต่อขอรับจาก หน่วยงานใดหน่วยงานหนึ่ง ดังนี้ - สำนักบริการการค้าต่างประเทศ กรมการค้าต่างประเทศ สายด่วนการค้าต่างประเทศ 1385 - กลุ่มงานหนังสือสำคัญแหล่งกำเนิด สินค้า โทรศัพท์ : 0-2547-4753 โทรสาร : 0-2547-4753 - สำนักงาน ณ อาคารคลังสินค้า ท่าอากาศยานกรุงเทพ	30 บาท	40-60 นาที





ขั้นตอนการส่งออก	หลักฐาน/เอกสาร ประกอบ	หน่วยงาน ที่ติดต่อ	ค่าใช้จ่าย	ระยะเวลา ดำเนินงาน
		โทรศัพท์ : 0-2249-2106 : 0-2240-2232 โทรสาร : 0-2240-2232 - สายด่วนกรมศุลกากร 1164		
5) ถ้าประเทศผู้นำเข้าต้องการการรับรองเกี่ยวกับเรื่องใดเป็นพิเศษ ผู้ส่งออกต้องขอใบรับรองประเภทนั้นก่อน	เอกสารตามผู้นำเข้าต้องการ	หน่วยงานที่เกี่ยวข้อง	-	-
6) ผ่านพิธีการศุลกากร ระบบ Manual	<ol style="list-style-type: none"> <li>1) รับใบขนสินค้า ตรวจสอบพิธีการลงทะเบียนและสินค้าออก เลขที่ใบขนส่งสินค้า</li> <li>2) เจ้าหน้าที่ประเมินตรวจสอบความครบถ้วนถูกต้อง ประเมินราคาสินค้าตรวจสอบการของเอกสาร/ตรวจสอบพิกัด/ราคา</li> <li>3) บันทึกข้อมูลเข้าเครื่องคอมพิวเตอร์</li> <li>4) รับชำระภาษีอากร เงินประกัน หนังสือธนาคารค้ำประกัน</li> <li>5) ลงทะเบียนตรวจปล่อยสินค้า</li> <li>6) กำหนดชื่อผู้ตรวจปล่อยสินค้าเครื่องคอมพิวเตอร์ตรวจสอบ</li> <li>7) เจ้าหน้าที่ตรวจของทุก shipment บันทึกผลการตรวจปล่อยเข้าเครื่องคอมพิวเตอร์</li> <li>8) ควบคุมการบรรจุของเข้าตู้คอนเทนเนอร์</li> <li>9) นำของออกจากการทำเรือ ฯ ผ่านการตรวจสอบสินค้าของศุลกากร</li> </ol>	ส่วนการส่งออก กรมศุลกากร โทรศัพท์ : 0-2667-7242-43 โทรสาร : 0-2671-5331 สายด่วนกรมศุลกากร 1164	-ค่าธรรมเนียม ใบขนสินค้า200 บาท -ค่าบันทึกข้อมูล เข้าระบบ70 บาท	20 นาที
ระบบ EDI ผู้ส่งออกต้องจดทะเบียนเป็นผู้ใช้ EDI โดยตรงกับกรมศุลกากร เลือกใช้บริการของบริษัทเอกชนผู้ให้บริการ EDI (VAN)	<u>ขั้นที่ 1</u> <ol style="list-style-type: none"> <li>1) บันทึกข้อมูล Invoice และใบขนสินค้า ผ่านโปรแกรมจัดทำใบขนสินค้า เข้าเครื่องคอมพิวเตอร์ของผู้ส่งออก</li> <li>2) ส่งข้อมูลผ่านสายสื่อสาร เข้าเครื่องคอมพิวเตอร์ของกรมศุลกากร</li> <li>3) เครื่องคอมพิวเตอร์ของกรมศุลกากรรับข้อมูลตรวจสอบความถูกต้อง ออกเลขที่ใบขนสินค้ากำหนดเงื่อนไขการตรวจของ (Green line, Red line) แจ้งให้ผู้ส่งออกทราบผ่านสายสื่อสาร</li> </ol>	ส่วนการส่งออก สำนักงานศุลกากรท่าเรือกรุงเทพ กรมศุลกากร โทรศัพท์ : 0-2667-7242-43 โทรสาร : 0-2671-5331 สายด่วนกรมศุลกากร 1164	-	ขึ้นอยู่กับระบบของซอฟต์แวร์

ขั้นตอนการส่งออก	หลักฐาน/เอกสาร ประกอบ	หน่วยงาน ที่ติดต่อ	ค่าใช้จ่าย	ระยะเวลา ดำเนินงาน
	<u>ขั้นที่ 2</u> 1) ผู้ส่งออกพิมพ์ใบขนสินค้า 2) ชำระค่าภาษีอากร ณ ที่ทำการศุลกากร (ถ้ามี) 3) ใบขนสินค้าและเอกสารประกอบ			
หมายเหตุ : รายงานการส่งออก ภายใน 15 วัน นับแต่วันส่งออกต่อสำนักงานมาตรฐานสินค้า กรมการค้าต่างประเทศ				