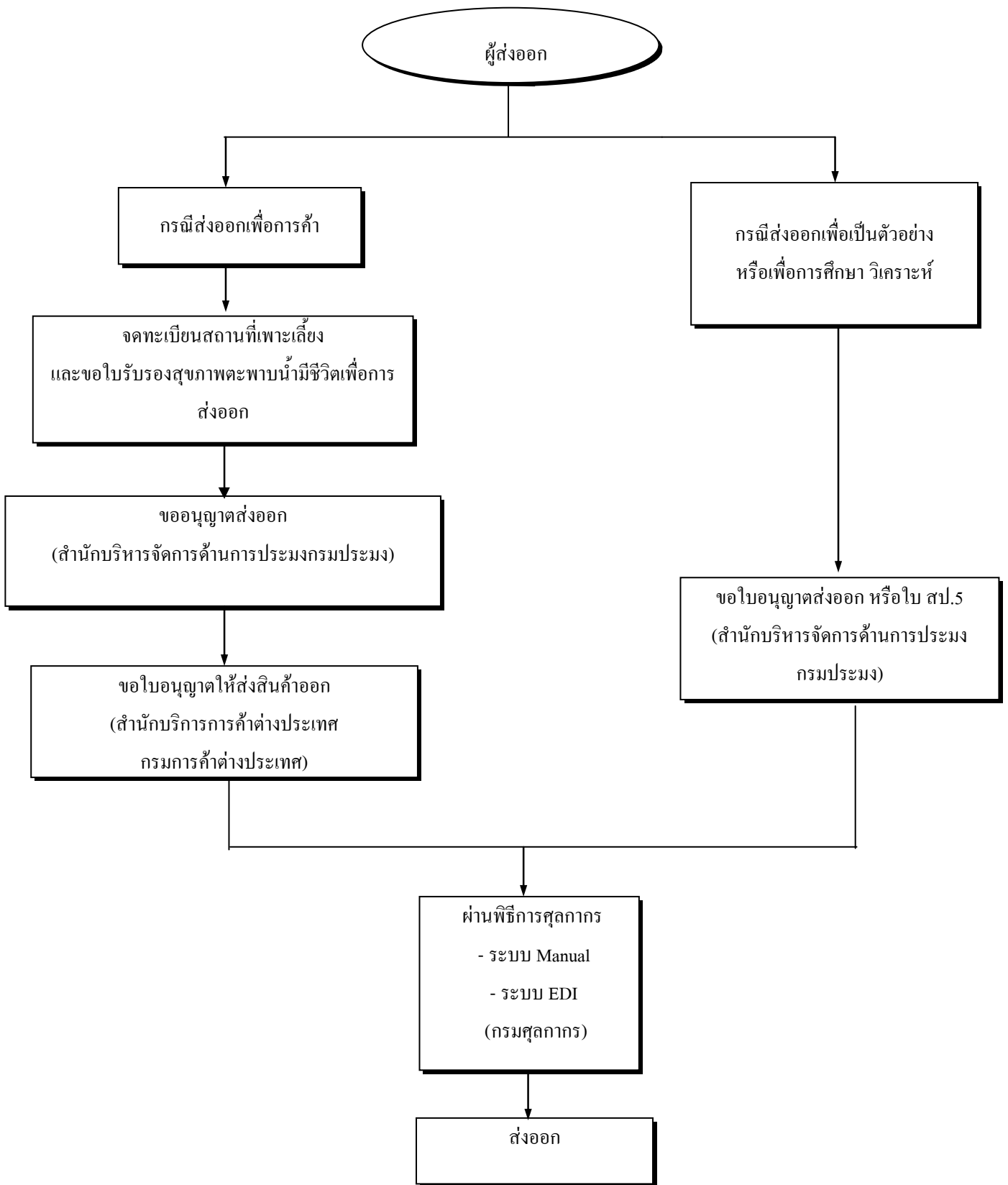


แผนภูมิขั้นตอนการส่งออก : ตะพาน้ำ และผลิตภัณฑ์



กฎหมาย / ระเบียบและขั้นตอนการส่งออกโดยสรุป : ตะพาน้ำและผลิตภัณฑ์

สินค้า/พิกัด	กฎหมายและระเบียบที่ควบคุม	ขั้นตอนการส่งออก	เอกสารที่ใช้ประกอบ	หน่วยงานที่ติดต่อ
ตะพาน้ำและผลิตภัณฑ์ 0106209002	1. ระเบียบกรมประมงว่าด้วยการจดทะเบียนสถานที่เพาะเลี้ยงแล้วขอใบรับรองสุขภาพตะพาน้ำมีชีวิตเพื่อการส่งออก พ.ศ. 2544 ประกาศ ณ วันที่ 18 ธันวาคม พ.ศ. 2544	1) ยื่นขอจดทะเบียนสถานที่เพาะเลี้ยง - ขอใบรับรองสุขภาพสัตว์น้ำ	1. คำร้องจดทะเบียนสถานที่เพาะเลี้ยงตะพาน้ำ (คำร้อง กปม. / สส.4) - คำร้องขอใบรับรองสุขภาพสัตว์น้ำ (คำร้อง กปม. / สส. 1)	- สถาบันวิจัยสุขภาพสัตว์น้ำจืด โทรศัพท์ : 0-2579-4122 0-2579-6803 โทรสาร : 0-2561-3993
<u>อัตรากำหนด</u> ยกเว้นอากรขาออก	2. ระเบียบกรมประมง ว่าด้วยการขอใบรับรองสุขภาพสัตว์น้ำมีชีวิตเพื่อการส่งสินค้าสัตว์น้ำออกนอกราชอาณาจักร พ.ศ. 2544 ประกาศ ณ วันที่ 3 เมษายน พ.ศ. 2544	2) ยื่นคำขอรับใบอนุญาตส่งออกหรือ แบบ สป. 5	2. ใบอนุญาตส่งออก หรือ แบบ สป. 5	- สำนักบริหารจัดการด่านการประมง , กรมประมง โทรศัพท์ : 0-2558-0196-8 โทรสาร : 0-2558-0198
<u>ขอบเขตการควบคุม</u> ตะพาน้ำ <u>สิทธิพิเศษทางภาษีศุลกากร</u>	3. พระราชบัญญัติสงวน และคุ้มครองสัตว์ป่า พ.ศ. 2535	3) ขอรับใบอนุญาตส่งสินค้าออกไปนอกราชอาณาจักร (เพื่อกิจการตนเองหรือกิจการที่มีใช้เพื่อการค้า) หรือ แบบ อ. 2 เฉพาะกรณีต้องการขออนุญาตนำซากเต่า ออกไปนอกราชอาณาจักร ไม่ใช่เพื่อเป็นตัวอย่างหรือเพื่อการศึกษาวិเคราะห์	3. ใบอนุญาตส่งสินค้าออกไปนอกราชอาณาจักร(เพื่อกิจการตนเองหรือกิจการที่มีใช้เพื่อการค้า) แบบ อ.2 เฉพาะการส่งออกไม่ใช่เพื่อเป็นตัวอย่างหรือเพื่อการศึกษาวิเคราะห์	- สำนักบริการการค้าต่างประเทศ กรมการค้าต่างประเทศ โทรศัพท์ : 0-2547-4753-54 โทรสาร : 0-2547-4832
สามารถขอสิทธิพิเศษทางภาษีศุลกากรได้ หากส่งออกไปยังกลุ่มประเทศที่พัฒนาแล้ว เช่น กลุ่มประเทศสหภาพยุโรป และ แคนาดา เป็นต้น ทั้งนี้สามารถตรวจสอบการได้รับสิทธิพิเศษทางภาษีศุลกากร ได้ที่ กรมการค้าต่างประเทศ	4. พระราชบัญญัติศุลกากร พ.ศ. 2469 และฉบับแก้ไขเพิ่มเติมอีก 16 ฉบับ	4) ผ่านพิธีการศุลกากร	4.1 ใบขนสินค้าขาออก (กศก. 101) 4.2 บัญชีรายละเอียดการบรรจุหีบห่อ (Packing List) 4.3 คำร้องขอทำการตรวจสินค้าและบรรจุเข้าตู้คอนเทนเนอร์	ส่วนการส่งออก กรมศุลกากร โทรศัพท์ : 0-2667-7242-43 โทรสาร : 0-2671-5331 สายด่วนกรมศุลกากร 1164

สินค้า/พิกัด	กฎหมายและระเบียบที่ควบคุม	ขั้นตอนการส่งออก	เอกสารที่ใช้ประกอบ	หน่วยงานที่ติดต่อ
	<p><u>กฎระเบียบทั่วไปที่เกี่ยวข้อง</u></p> <ol style="list-style-type: none"> 1. พระราชกฤษฎีกาฯ (ฉบับที่ 4) พ.ศ. 2518 2. CONVENTION ON INTERNATIONAL TRADE IN ENDANGERED SPECIES OF WILD FAUNA AND FLORA (CITES) 3. กฎกระทรวง (พ.ศ. 2522) ออกตามความในพระราชบัญญัติการส่งออกป็นอกและการนำเข้ามาในราชอาณาจักร ซึ่งการส่งออกป็นอกและการนำเข้ามาในราชอาณาจักร ซึ่งสินค้า พ.ศ. 2522 4. กฎกระทรวง ฉบับที่ 2 (พ.ศ. 2523) ออกตามความพระราชบัญญัติการส่งออกป็นอกและการนำเข้ามาในราชอาณาจักรซึ่งสินค้า พ.ศ. 2522 5. กฎกระทรวง ฉบับที่ 3 (พ.ศ. 2526) ออกตามความพระราชบัญญัติการส่งออกป็นอกและการนำเข้ามาในราชอาณาจักรซึ่งสินค้า พ.ศ. 2522 6. ประกาศกระทรวงเกษตรและสหกรณ์ เรื่อง กำหนดชนิดของสัตว์ป่าและซากของสัตว์ป่าที่ห้ามมิให้ผู้ใดนำเข้าหรือส่งออกเว้นแต่จะได้รับอนุญาตจากอธิบดีตามพระราชบัญญัติสงวนและคุ้มครองสัตว์ป่าพ.ศ. 2535 7. กฎกระทรวง ฉบับที่ 2 (พ.ศ. 2537) ออกตามความพระราชบัญญัติสงวนและคุ้มครองสัตว์ป่า พ.ศ. 2535 8. กฎกระทรวง ฉบับที่ 3 (พ.ศ. 2537) ออกตามความพระราชบัญญัติสงวนและคุ้มครองสัตว์ป่า พ.ศ. 2535 9. พระราชบัญญัติการส่งออกป็นอกและการนำเข้ามาในราชอาณาจักรซึ่งสินค้า พ.ศ. 2522 			

ขั้นตอนการส่งออกโดยละเอียด : ตะพาน้ำและผลิตภัณฑ์

ขั้นตอนการส่งออก	หลักฐาน/เอกสาร ประกอบ	หน่วยงานที่ติดต่อ	ค่าใช้จ่าย	ระยะเวลา ดำเนินงาน
<p>1) ยื่นขอจดทะเบียนสถานที่เพาะเลี้ยงและขอใบรับรองคุณภาพตะพาน้ำมีชีวิตเพื่อการส่งออก</p> <p>- จดทะเบียนสถานที่เพาะเลี้ยงตะพาน้ำเพื่อการส่งออก</p>	<p>1. คำร้องจดทะเบียนสถานที่เพาะเลี้ยงตะพาน้ำเพื่อการส่งออก(คำร้อง กปม/สส. 4)</p> <p>2. สำเนาบัตรประจำตัวประชาชน และสำเนาทะเบียนบ้านของผู้ยื่นคำร้องในกรณีเป็นบุคคลธรรมดา</p> <p>3. สำเนาหนังสือรับรองการจดทะเบียนบริษัทหรือห้างหุ้นส่วนซึ่งมีอายุไม่เกิน 90 วัน นับแต่วันที่ออกหนังสือรับรอง และสำเนาบัตรประจำตัวประชาชน สำเนาทะเบียนบ้านของกรรมการผู้จัดการผู้มีอำนาจลงนามผูกพันบริษัท หรือของหุ้นส่วนผู้จัดการแล้วแต่กรณี ในกรณีเป็นนิติบุคคลกรณีมอบอำนาจให้ผู้ยื่นมายื่นแทนต้องแนบ</p> <p>1.) หนังสือมอบอำนาจ</p> <p>2.) สำเนาบัตรประจำตัวประชาชน สำเนาทะเบียนบ้านของผู้รับมอบอำนาจ</p> <p>4. สำเนาหลักฐานการมีสิทธิ์โดยชอบในสถานที่เพาะเลี้ยงตะพาน้ำไม่ว่าพื้นที่ดังกล่าว จะเป็นของเอกชนหรือของรัฐ เช่น โฉนดที่ดิน นส. 3ก. หรือหนังสือสัญญาเช่า หรือหนังสือยินยอมให้ใช้ที่ดิน</p> <p>5. สำเนาแผนผังของสถานที่เพาะเลี้ยงตะพาน้ำและบ่อที่เพาะเลี้ยง</p>	<p>- สถาบันวิจัยสุขภาพสัตว์น้ำจืด โทรศัพท์ : 0-2579-4122 0-2579-6803 โทรสาร : 0-2561-3993</p> <p>- สถาบันวิจัยการเพาะเลี้ยงสัตว์น้ำชายฝั่ง อ.เมือง จ. สงขลา โทรศัพท์ : 0-7431-1895 ; 0-7431-1340 โทรสาร : 0-7444-2054</p> <p>- ศูนย์วิจัยและพัฒนาการเพาะเลี้ยงกุ้งทะเลฝั่งอันดามัน อ. กลาง จ.ภูเก็ต โทรศัพท์ : 0-7621-9330 ; 0-7621-7814 โทรสาร : 0-7621-7839</p>	ไม่เสียค่าใช้จ่าย	5 วัน
<p>- ขอใบรับรองสุขภาพตะพาน้ำมีชีวิตเพื่อการส่งออก</p>	<p>1. คำร้องขอใบรับรองสุขภาพสัตว์น้ำ (คำร้อง กปม./สส.1)</p> <p>2. สำเนาบัตรประจำตัวประชาชน และสำเนาทะเบียนบ้านของผู้ยื่นคำร้องขอ ในกรณีเป็นบุคคลธรรมดา</p> <p>3. สำเนาหนังสือรับรองการจดทะเบียนบริษัทหรือห้างหุ้นส่วนซึ่งมีอายุไม่เกิน 90 วันนับแต่วันที่ออกหนังสือรับรองและสำเนาบัตรประจำตัวประชาชน สำเนาทะเบียนบ้านของกรรมการผู้จัดการผู้มีอำนาจลงนามผูกพันบริษัทหรือของหุ้นส่วนผู้จัดการแล้วแต่กรณี ในกรณีเป็นนิติบุคคล</p>	<p>- สถาบันวิจัยสุขภาพสัตว์น้ำจืด โทรศัพท์ : 0-2579-4122 0-2579-6803 โทรสาร : 0-2561-3993</p> <p>- สถาบันวิจัยการเพาะเลี้ยงสัตว์น้ำชายฝั่ง อ.เมือง จ. สงขลา โทรศัพท์ : 0-7431-1895 ; 0-7431-1340</p>	ไม่เสียค่าใช้จ่าย	2 วัน

ขั้นตอนการส่งออก	หลักฐาน/เอกสาร ประกอบ	หน่วยงานที่ติดต่อ	ค่าใช้จ่าย	ระยะเวลา ดำเนินงาน
	<p>4. กรณีมอบอำนาจให้ผู้อื่นมายื่นแทนต้องแนบ</p> <ol style="list-style-type: none"> 1.) หนังสือมอบอำนาจ 2.) สำเนาบัตรประจำตัวประชาชน สำเนาทะเบียนบ้านของผู้รับมอบอำนาจ <p>5. หนังสือกำกับการจำหน่ายทะเบียนน้ำ (กปม./ สส. 6)</p> <p>6. สำเนาใบกำกับสินค้า (INVOICE) แยกตามตัวอย่างทะเบียนน้ำที่นำมาตรวจ</p> <p>7. สำเนาใบสำคัญแสดงการจดทะเบียน (ใบทะเบียน กปม./ สส.5)กรณีผู้ยื่นคำร้องขอเป็นผู้ได้รับการจดทะเบียนตามข้อ 6 ด้วย</p> <p><u>หมายเหตุ</u> : กรณีส่งออกทะเบียนน้ำไปประกาศฮ่องกงต้องออกไปรับรองสุขภาพสัตว์น้ำ ที่ผ่านการตรวจภายใน 24 ชม.ก่อนส่งออกเข้าประเทศฮ่องกง</p>	<p>โทรสาร : 0-7444-2054</p> <p>- ศูนย์วิจัยและพัฒนาการเพาะเลี้ยงกุ้งทะเลฝั่งอันดามัน อ. กลาง จ.ภูเก็ต</p> <p>โทรศัพท์ : 0-7621-9330 ; 0-7621-7814</p> <p>โทรสาร : 0-7621-7839</p>		
<p>2) ยื่นคำขอรับใบอนุญาตส่งออกหรือแบบ สป. 5</p>	<ol style="list-style-type: none"> 1) แบบ สป. 4 (คำขอรับใบอนุญาตให้นำเข้า ให้ส่งออก หรือให้นำผ่าน ตามมาตรา 23 หรือมาตรา 24 แห่งพระราชบัญญัติสงวนและคุ้มครองสัตว์ป่า พ.ศ. 2535) 2) ใบอนุญาตนำเข้า (Import Permit) ซึ่งออกโดยเจ้าหน้าที่ผู้มีอำนาจออกใบอนุญาตตามอนุสัญญาว่าด้วยการค้าระหว่างประเทศ ซึ่งชนิดของสัตว์ป่าและพืชป่าที่ใกล้จะสูญพันธุ์ (CITES) ของประเทศที่จะส่งสัตว์ป่าหรือซากของสัตว์ป่าไปยังประเทศนั้น 3) หลักฐานแสดงวัตถุประสงค์ในการส่งออก 4) ตัวอย่างสัตว์น้ำหรือผลิตภัณฑ์สัตว์น้ำที่จะขออนุญาตส่งออก พร้อมทั้งระบุจำนวน 5) หลักฐานการได้มาซึ่งสัตว์ป่า หรือซากของสัตว์ป่า 6) ในกรณีผู้ขอรับใบอนุญาตเป็นบุคคลธรรมดา <ol style="list-style-type: none"> (1) สำเนาทะเบียนบ้านของผู้ขอรับใบอนุญาต (2) สำเนาบัตรประชาชน บัตรประจำตัวข้าราชการ 	<p>- สำนักบริหารจัดการด้านการประมง กรมประมง</p> <p>โทรศัพท์ : 0-2558-0196-8</p> <p>โทรสาร : 0-2558-0198</p>	<p>- ใบอนุญาตให้นำเข้าหรือส่งออกซึ่งสัตว์ป่าหรือซากของสัตว์ป่า ฉบับละ 200 บาท</p>	<p>7 วันทำการ</p>

ขั้นตอนการส่งออก	หลักฐาน/เอกสาร ประกอบ	หน่วยงานที่ติดต่อ	ค่าใช้จ่าย	ระยะเวลา ดำเนินงาน
	<p>บัตรประจำตัวพนักงานรัฐวิสาหกิจ หรือใบสำคัญประจำตัวคนต่างด้าว</p> <p>7) ในกรณีผู้ขอรับใบอนุญาตเป็นนิติบุคคล</p> <p>(1) สำเนาทะเบียนบ้านของกรรมการผู้มีอำนาจลงชื่อผูกพันบริษัท (กรณีบริษัทจำกัดหรือบริษัทมหาชนจำกัด) หรือของหุ้นส่วนผู้จัดการ (กรณีห้างหุ้นส่วนนิติบุคคล) แล้วแต่กรณี</p> <p>(2) หนังสือบริคณห์สนธิและข้อบังคับของบริษัท จำกัดหรือบริษัทมหาชนจำกัดที่จดทะเบียนไว้</p> <p>(3) หนังสือรับรองของสำนักงานทะเบียนหุ้นส่วนบริษัท แสดงรายการจดทะเบียนตลอดทั้งชื่อกรรมการหรือหุ้นส่วนผู้มีอำนาจลงชื่อผูกพันบริษัทหรือห้างหุ้นส่วนนิติบุคคล ซึ่งออกมาแล้วไม่เกินหกเดือน</p>			
<p>3) ขอรับใบอนุญาตส่งสินค้าออกไปนอกราชอาณาจักร (เพื่อกิจการตนเองหรือกิจการที่มีใช้เพื่อการค้า) หรือ แบบ อ. 2</p> <p>(เฉพาะกรณีต้องการขออนุญาตนำตะพาน้ำ ออกไปนอกราชอาณาจักร ไม่ใช่เพื่อเป็นตัวอย่างหรือเพื่อการศึกษาวិเคราะห์)</p>	<p>1) หนังสือรับรอง CITES หรือ ใบอนุญาตส่งออก จากกรมประมง (จากข้อ 1)</p> <p>2) สำเนาบัตรประชาชนของผู้ขออนุญาต</p> <p>3) คำร้องขอรับใบอนุญาตส่งสินค้าออกไปนอกราชอาณาจักร (เพื่อกิจการของตนเองหรือกิจการที่มีใช้เพื่อการค้า) หรือ แบบ อ.1</p>	<p>- สำนักบริการการค้าต่างประเทศ กรมการค้าต่างประเทศ</p> <p>โทรศัพท์ : 0-2547-4753-54</p> <p>โทรสาร : 0-2547-4832</p>	<p>- ค่าธรรมเนียมคำร้อง ฉบับละ 10 บาท</p> <p>- ค่าธรรมเนียมใบอนุญาตส่งออกหรือนำเข้า ฉบับละ 20 บาท</p>	<p>14 วัน</p>
<p>4) ผ่านพิธีการศุลกากรระบบ Manual</p>	<p>1) รับใบขนสินค้า ตรวจสอบพิธีการลงทะเบียนและสินค้าออก เลขที่ใบขนส่งสินค้า</p> <p>2) เจ้าหน้าที่ประเมินตรวจสอบความครบถ้วนถูกต้อง ประเมินราคาสินค้าตรวจสอบการของเอกสาร/ตรวจสอบพิกัด/ราคา</p> <p>3) บันทึกข้อมูลเข้าเครื่องคอมพิวเตอร์</p> <p>4) รับชำระภาษีอากร เงินประกัน หนังสือธนาคารค้ำประกัน</p> <p>5) ลงทะเบียนตรวจปล่อยสินค้า</p> <p>6) กำหนดชื่อผู้ตรวจปล่อยสินค้าเครื่องคอมพิวเตอร์ตรวจสอบ</p>	<p>ส่วนการส่งออก กรมศุลกากร</p> <p>โทรศัพท์ : 0-2667-7242-43</p> <p>โทรสาร : 0-2671-5331</p> <p>สายด่วนกรมศุลกากร 1164</p>	<p>- ค่าธรรมเนียม ใบขนสินค้า 200 บาท</p> <p>- ค่าบันทึกข้อมูลเข้าระบบ 70 บาท</p>	<p>20 นาที</p>

ขั้นตอนการส่งออก	หลักฐาน/เอกสาร ประกอบ	หน่วยงานที่ติดต่อ	ค่าใช้จ่าย	ระยะเวลา ดำเนินงาน
<p>ระบบ EDI</p> <p>ผู้ส่งออกต้องจดทะเบียนเป็นผู้ใช้ EDI โดยตรงกับกรมศุลกากร</p> <p>เลือกใช้บริการของบริษัทเอกชนผู้ให้บริการ EDI (VAN)</p>	<p>7) เจ้าหน้าที่ตรวจของทุก shipment บันทึกผลการตรวจปล่อยเข้าเครื่องคอมพิวเตอร์</p> <p>8) ควบคุมการบรรจุของเข้าตู้คอนเทนเนอร์</p> <p>9) นำของออกจากการทำเรือ ฯ ผ่านการตรวจสอบสินค้าของศุลกากร</p>			
	<p><u>ขั้นที่ 1</u></p> <p>1) บันทึกข้อมูล Invoice และใบขนสินค้า ผ่านโปรแกรมจัดทำใบขนสินค้า เข้าเครื่องคอมพิวเตอร์ของผู้ส่งออก</p> <p>2) ส่งข้อมูลผ่านสายสื่อสาร เข้าเครื่องคอมพิวเตอร์ของกรมศุลกากร</p> <p>3) เครื่องคอมพิวเตอร์ของกรมศุลกากรรับข้อมูลตรวจสอบความถูกต้อง ออกเลขที่ใบขนสินค้ากำหนดเงื่อนไขการตรวจของ (Green line, Red line) แจ้งให้ผู้ส่งออกทราบผ่านสายสื่อสาร</p>	<p>ส่วนการส่งออก</p> <p>สำนักงานศุลกากรท่าเรือกรุงเทพ</p> <p>กรมศุลกากร</p> <p>โทรศัพท์ : 0-2667-7242-43</p> <p>โทรสาร : 0-2671-5331</p> <p>สายด่วนกรมศุลกากร 1164</p>	-	ขึ้นอยู่กับระบบของซอฟต์แวร์
	<p><u>ขั้นที่ 2</u></p> <p>1) ผู้ส่งออกพิมพ์ใบขนสินค้า</p> <p>2) ชำระค่าภาษีอากร ณ ที่ทำการศุลกากร (ถ้ามี)</p> <p>3) ใบขนสินค้าและเอกสารประกอบ</p>			