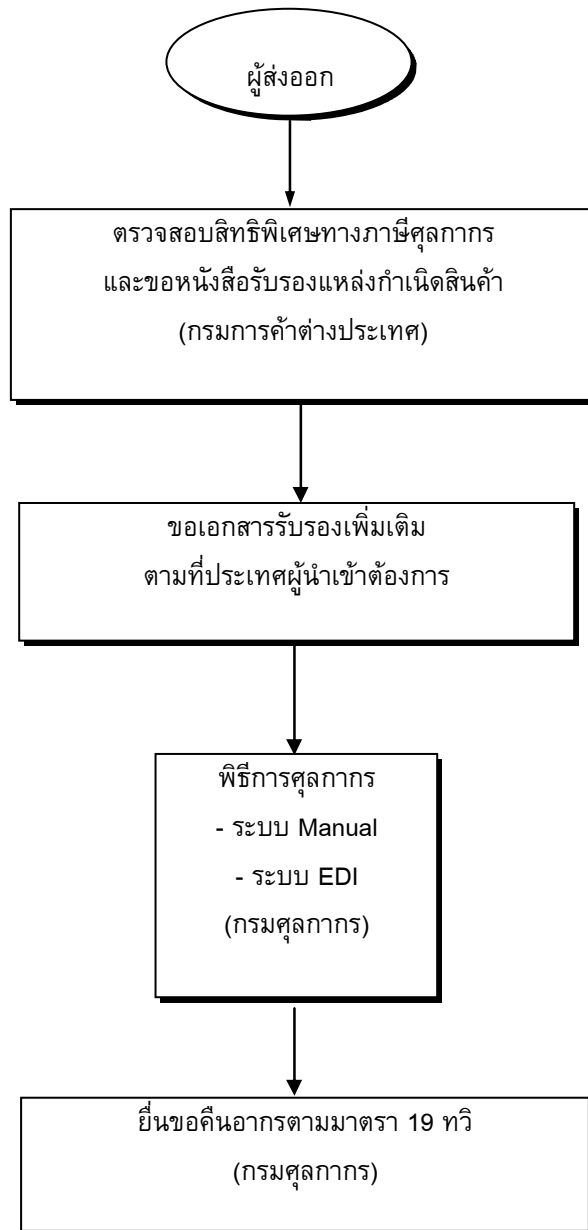


## แผนภูมิขั้นตอนการส่งออก : เมล็ดพันธุ์พืช



## กฎหมาย / ระเบียบและขั้นตอนการส่งออกโดยสรุป : เมล็ดพันธุ์พืช

สินค้า/พืช	กฎหมายและระเบียบที่ควบคุม	ขั้นตอนการส่งออก	เอกสารที่ใช้ประกอบ	หน่วยงานที่ติดต่อ
เมล็ดพันธุ์พืชและผลไม้ อื่น ๆ 1207 เมล็ดและผลสปอร์ ชนิดที่ใช้สำหรับเพาะ ปลูก 1209	1.1 ประกาศกรมวิชาการเกษตร เรื่องกำหนดแบบคำขอใบ รับรองศัตรูพืช และแบบใบรับรองปลอดศัตรูพืช ตามพระราช บัญญัติกักพืช พ.ศ. 2507  1.2 ประกาศกรมวิชาการเกษตร เรื่องการเติมข้อความในใบ รับรองปลอดศัตรูพืช	1. ถ้าประเทศผู้นำเข้าต้องการ การรับรองปลอดโรคพืช สารตกค้าง หรือแมลง ผู้ส่งออกต้องขอใบรับรอง ด้วย (แบบ พ.ก. 9)	1. ใบรับรองปลอดศัตรูพืช (กรณีประเทศผู้นำเข้าต้องการ)	-สำนักควบคุมพืชและวัสดุ การเกษตร กรมวิชาการเกษตร โทรศัพท์ : 0-2940-6446-8 โทรสาร : 0-2579-1561 : 0-2579-3576
อัตราภาษี ยกเว้นอากรขาออก	2.1 ประกาศกรมวิชาการเกษตร เรื่องอัตราค่าธรรมเนียมการ วิเคราะห์ และทดสอบวัตถุตัวอย่าง ลงวันที่ 16 ตุลาคม พ.ศ. 2541  2.2 ขั้นตอนการดำเนินงานขอหนังสือรับรองคุณภาพสินค้า เพื่อการส่งออก	2. ขออนุญาตรับรองคุณภาพอาหาร หรือผลิตผลเกษตรเพื่อการส่งออก (เฉพาะผู้ส่งออกต้องการ)	2. หนังสือรับรองคุณภาพอาหาร หรือผลิตผลเกษตรเพื่อการส่งออก (เฉพาะผู้ส่งออกต้องการ)	-ศูนย์ตรวจสอบและออกไปรับรอง คุณภาพสินค้าเกษตรเพื่อ การส่งออก โทรศัพท์ : 0-2940-7474 : 0-2940-7440 โทรสาร : 0-2940-7448
	3.1 กรมวิทยาศาสตร์การแพทย์ ระเบียบการส่งตัวอย่าง อาหารเพื่อวิเคราะห์ทางจุลินทรีย์เพื่อขอรับ Health Certificate  3.2 ประกาศกรมวิทยาศาสตร์การแพทย์ ว่าด้วยอัตราค่าบำรุง การตรวจวิเคราะห์และให้บริการของกรมวิทยาศาสตร์ การแพทย์ (เพิ่มเติม) ประกาศ ณ วันที่ 22 เมษายน 2541  3.3 ระเบียบสำนักงานพลังงานปรมาณูเพื่อสันติว่าด้วยการวัด รังสีตัวอย่างสินค้าส่งออกและออกหนังสือแจ้งผลการวัดรังสี พ.ศ. 2532  3.4 คำแนะนำในการส่งตัวอย่างเพื่อขอหนังสือแจ้งผลการวัด รังสี ตามระเบียบสำนักงานพลังงานปรมาณูเพื่อสันติว่าด้วย การวัดรังสีตัวอย่างสินค้าส่งออกและออกหนังสือแจ้งผลการ วัดรังสี พ.ศ. 2532	1. ขออนุญาตรับรองคุณภาพ ผลิตภัณฑ์จากหน่วยงานต่าง ๆ ตาม ข้อกำหนดของประเทศคู่ค้า	1. ใบรับรองคุณภาพผลิตภัณฑ์ ตามข้อกำหนดของประเทศคู่ค้า	-กองตรวจสอบรับรองมาตรฐาน คุณภาพสัตว์น้ำและผลิตภัณฑ์สัตว์น้ำ กรมประมง โทรศัพท์ : 0-2558-0150-5 โทรสาร : 0-2558-0140  -สำนักคุณภาพและความปลอดภัย อาหาร กรมวิทยาศาสตร์การแพทย์ โทรศัพท์ : 0-2951-1020-1 โทรสาร : 0-2951-1021  -กองการวัดกัมมันตภาพรังสี สำนักงานปรมาณูเพื่อสันติ โทรศัพท์ : 0-2579-5230 โทรสาร : 0-2562-0093

สินค้า/พิกัด	กฎหมายและระเบียบที่ควบคุม	ขั้นตอนการส่งออก	เอกสารที่ใช้ประกอบ	หน่วยงานที่ติดต่อ
<p><b>สิทธิพิเศษทางภาษีศุลกากร</b></p> <p>สามารถขอสิทธิพิเศษทางภาษีศุลกากรได้ หากส่งออกไปยังกลุ่มประเทศที่พัฒนาแล้ว เช่น ประเทศ อเมริกา และ แคนาดา เป็นต้น ทั้งนี้สามารถตรวจสอบการได้รับสิทธิพิเศษทางภาษีศุลกากร ได้ที่ กรมการค้าต่างประเทศ</p>	<p>4. ระเบียบกระทรวงพาณิชย์ ว่าด้วยการขึ้นทะเบียนเป็นผู้ขอหนังสือรับรอง Form A พ.ศ. 2541</p>	<p>4. ตรวจสอบสิทธิพิเศษทางภาษีศุลกากรและขอหนังสือรับรองแหล่งกำเนิดสินค้าจากกองสิทธิประโยชน์ทางการค้า</p>	<p>4. ใบรับรองแหล่งกำเนิดสินค้า</p>	<p>-สำนักบริการการค้าต่างประเทศ สายด่วนการค้าต่างประเทศ 1385</p>
	<p>5. พระราชบัญญัติศุลกากร พ.ศ. 2469 และฉบับแก้ไขเพิ่มเติมอีก 16 ฉบับ</p>	<p>5. ผ่านพิธีการศุลกากร</p>	<p>5.1 ใบขนส่งสินค้าขาออก 5.2 บัญชีราคาสินค้า 5.3 บัญชีรายละเอียดการบรรจุหีบห่อ 5.4 แบบธุรกิจต่างประเทศ (แบบ ธ.ต. 1) สำหรับของส่งออกที่มีมูลค่ามากกว่า 500,000 บาท 5.5 คำร้องขอทำการตรวจสินค้าและบรรจุเข้าสู่คอนเทนเนอร์</p>	<p>ส่วนการส่งออก -สำนักงานศุลกากรท่าเรือ กรมศุลกากร โทรศัพท์ : 0-2671-7893 โทรสาร : 0-2671-5331</p>

## ขั้นตอนการส่งออกโดยละเอียด : เมล็ดพันธุ์พืช

ขั้นตอนการส่งออก	หลักฐาน/เอกสาร ประกอบ	หน่วยงาน ที่ติดต่อ	ค่าใช้จ่าย	ระยะเวลา ดำเนินงาน
1) ขออนุญาตรับรองคุณภาพจากหน่วยงาน ต่างๆ ตามข้อกำหนดของประเทศคู่ค้า 1.1) หนังสือรับรองเรื่องสารปรอท (Mercury Certificate) จากสำนักงานประมงเพื่อสันติ	1. กรณีขออนุญาตรับรองผลการวิเคราะห์ จากสำนักงานประมงเพื่อสันติ 1) ใบนำส่งตัวอย่างอาหารวิเคราะห์ 2) คำร้องขอรับหนังสือรับรองคุณภาพ อาหารเพื่อการส่งออก	- กองการวัดกัมมันตภาพรังสี สำนักงานประมงเพื่อสันติ โทรศัพท์ : 0-2579-5230 : 0-2562-0093 โทรสาร : 0-2562-0093	- ค่าบำรุงการตรวจ วิเคราะห์และการ ออกใบรับรอง 700 บาท	10วัน
	1.2) หนังสือรับรองสุขลักษณะ(Sanitary Certificate) จากกรมควบคุมโรค	2. กรณีขออนุญาตรับรองผลการวิเคราะห์ จากกรมควบคุมโรค 1) ใบนำส่งตัวอย่าง 2) คำร้องขอรับหนังสือรับรองคุณภาพ อาหารเพื่อการส่งออก	- กองโรคติดต่อทั่วไป กรมควบคุมโรค โทรศัพท์ : 0-2965-9602 โทรสาร : 0-2965-9013	- ค่าวิเคราะห์ ตัวอย่างละ 200 บาท
2) ขออนุญาตรับรองแหล่งกำเนิดสินค้า (C/O)	1. ใบกำกับสินค้า (Commercial Invoice) 2. ใบตราส่งสินค้า (Bill of Landing - B/L) หรือใบรับส่งสินค้าทาง อากาศ (Air Waybill) หรือเอกสารแสดงการขนส่งสินค้าอื่น ๆ หมายเหตุ -สำเนาเอกสารให้ผู้มีอำนาจลงนามประทับตราสำคัญของ บริษัท ในสำเนาเอกสารรับรองความถูกต้อง -เปิดให้บริการขออนุญาตรับรอง ด้วยระบบ EDI ผ่านทาง Internet โดยยื่นใบสมัครใช้บริการด้วยระบบ EDI ต่อกรม การค้าต่างประเทศ	ผู้ส่งออกสามารถติดต่อขอรับจาก หน่วยงานใดหน่วยงานหนึ่ง ดังนี้ -สำนักบริการการค้าต่างประเทศ กรมการค้าต่างประเทศ สายด่วนการค้าต่างประเทศ 1385 -กลุ่มงานหนังสือสำคัญแหล่งกำเนิด สินค้า โทรศัพท์ : 0-2547-4753 โทรสาร : 0-2547-4753 -สำนักงาน ณ อาคารคลังสินค้า ท่าอากาศยานกรุงเทพ โทรศัพท์ : 0-2504-2713-4 โทรสาร : 0-2504-2713 -สำนักงาน ณ กองตรวจสินค้าขาออก	30 บาท	40-60 นาที





ขั้นตอนการส่งออก	หลักฐาน/เอกสาร ประกอบ	หน่วยงาน ที่ติดต่อ	ค่าใช้จ่าย	ระยะเวลา ดำเนินงาน
4) ถ้าประเทศผู้นำเข้าต้องการการรับรองเกี่ยวกับเรื่องใดเป็นพิเศษ ผู้ส่งออกต้องขอใบรับรองประเภทนั้นก่อน	เอกสารตามผู้นำเข้าต้องการ	หน่วยงานที่เกี่ยวข้อง	-	-
5) ผ่านพิธีการศุลกากร	<ol style="list-style-type: none"> <li>1) รับใบขนสินค้า ตรวจสอบพิธีการลงทะเบียนและสินค้าออก เลขที่ใบขนส่งสินค้า</li> <li>2) เจ้าหน้าที่ประเมินตรวจสอบความครบถ้วนถูกต้อง ประเมินราคาสินค้าตรวจสอบการของเอกสาร/ตรวจสอบพิกัด/ราคา</li> <li>3) บันทึกข้อมูลเข้าเครื่องคอมพิวเตอร์</li> <li>4) รับชำระภาษีอากร เงินประกัน หนังสือธนาคารค้ำประกัน</li> <li>5) ลงทะเบียนตรวจปล่อยสินค้า</li> <li>6) กำหนดชื่อผู้ตรวจปล่อยสินค้าเครื่องคอมพิวเตอร์ตรวจสอบ</li> <li>7) เจ้าหน้าที่ตรวจของทุก shipment บันทึกผลการตรวจปล่อยเข้าเครื่องคอมพิวเตอร์</li> <li>8) ควบคุมการบรรจุของเข้าตู้คอนเทนเนอร์</li> <li>9) นำของออกจากการทำเรือ ฯ ผ่านการตรวจสอบสินค้าของศุลกากร</li> </ol>	ส่วนการส่งออก กรมศุลกากร โทรศัพท์ : 0-2667-7242-43 โทรสาร : 0-2671-5331 สายด่วนกรมศุลกากร 1164	-ค่าธรรมเนียม ใบขนสินค้า 200 บาท -ค่าบันทึกข้อมูล เข้าระบบ 70 บาท	20 นาที
ระบบ EDI ผู้ส่งออกต้องจดทะเบียนเป็นผู้ใช้ EDI โดยตรงกับกรมศุลกากร เลือกใช้บริการของบริษัทเอกชนผู้ให้บริการ EDI (VAN)	<u>ขั้นที่ 1</u> <ol style="list-style-type: none"> <li>1) บันทึกข้อมูล Invoice และใบขนสินค้า ผ่านโปรแกรมจัดทำใบขนสินค้า เข้าเครื่องคอมพิวเตอร์ของผู้ส่งออก</li> <li>2) ส่งข้อมูลผ่านสายสื่อสาร เข้าเครื่องคอมพิวเตอร์ของกรมศุลกากร</li> <li>3) เครื่องคอมพิวเตอร์ของกรมศุลกากรรับข้อมูลตรวจสอบความถูกต้อง ออกเลขที่ใบขนสินค้ากำหนดเงื่อนไขการตรวจของ (Green line, Red line) แจ้งให้ผู้ส่งออกทราบผ่านสายสื่อสาร</li> </ol> <u>ขั้นที่ 2</u> <ol style="list-style-type: none"> <li>1) ผู้ส่งออกพิมพ์ใบขนสินค้า</li> <li>2) ชำระค่าภาษีอากร ณ ที่ทำการศุลกากร (ถ้ามี)</li> <li>3) ใบขนสินค้าและเอกสารประกอบ</li> </ol>	ส่วนการส่งออก สำนักงานศุลกากรท่าเรือกรุงเทพ กรมศุลกากร โทรศัพท์ : 0-2667-7242-43 โทรสาร : 0-2671-5331 สายด่วนกรมศุลกากร 1164	-	ขึ้นอยู่กับระบบของซอฟต์แวร์